

**Informe del Servei de Fauna i Flora sobre l'ampliació de la ZEPA Delta del  
Llobregat**

Març de 2022

**Informe del Servei de Fauna i Flora sobre l'ampliació de la ZEPA Delta del  
Llobregat**  
Març 2022

Índex

1.	Introducció.....	3
2.	Metodologia.....	3
3.	Situació general.....	6
3.1.	Visió general.....	6
3.2.	Tendències de les poblacions nidificants.....	10
3.3.	Tendències en les poblacions hivernals.....	10
3.4.	Rols de les diferents àrees del Delta del Llobregat per a l'avifauna.....	12
4.	Resultats per zones: àrees no essencialment agrícoles.....	14
4.1.	Castelldefels. L'Olla del Rei.....	14
4.2.	Gavà. Els Joncs i El Matar.....	16
4.3.	El Prat de Llobregat. Ribera d'El Prat.....	19
4.4.	El Prat. Riu Vell.....	21
4.5.	Viladecans. Bassa de Sant Llorenç.....	23
4.6.	El Prat de Llobregat. L'Illa.....	26
4.7.	El Prat de Llobregat. Bassa de desguàs (L'Illa).....	28
4.8.	El Prat de Llobregat. La Roberta.....	30
4.9.	El Prat de Llobregat. Riu: desembocadura del riu Llobregat a pont de Mercabarna. 32	
4.10.	El Prat de Llobregat. Riu: Pont de Mercabarna a pont de Sant Boi.....	35
4.11.	La Vall baixa. Riu: Pont de Sant Boi a pont de Molins de Rei.....	37
5.	Resultats per zones: àrees essencialment agrícoles.....	40
5.1.	Vall Baixa: Vall baixa Est.....	40
5.2.	Vall Baixa: Vall baixa Oest.....	42
5.3.	Sant Boi. El Pla d'en Mas.....	44
5.4.	El Prat – Sant Boi. Ribera d'El Prat i Sant Boi.....	47
5.5.	Sant Boi. Marina de Sant Boi.....	49
5.6.	El Prat – Sant Boi. Casa Groga i ca l'Inglada.....	51
5.7.	Viladecans. Can Sabadell.....	53
5.8.	Viladecans. L'Àfrica.....	56
5.9.	Viladecans. Sorres i Llanassos.....	58
5.10.	Viladecans. El Pí Tort.....	61
5.11.	Gavà. Zona agrícola S i Gavà. Zona agrícola N.....	63
5.12.	El Prat. Camps S poble.....	65
5.13.	L'Hospitalet de Llobregat. Marines de L'Hospitalet.....	68
6.	Resultats per zones: àrees essencialment forestals.....	71
6.1.	El Prat de Llobregat: Can Camins.....	71
6.2.	El Prat de Llobregat: Zona central del Parc litoral del Prat – Antic Golf.....	73
6.3.	El Prat de Llobregat: Colònia militar.....	75
6.4.	Viladecans. Pineda de les Filipines.....	78
6.5.	Viladecans. Pineda Ballena Alegre.....	80
6.6.	Gavà. Pineda de Gavà.....	82
7.	Valoració conjunta.....	85
7.1.	Valoració de les zones.....	85
7.2.	Valoració del rol de les zones per a les espècies.....	90
8.	Conclusions.....	92

## 1. Introducció

En data 17.1.2022 el Servei de Planificació de l'Entorn Natural sol·licita del Servei de Fauna i Flora un informe per valorar els diferents sectors de l'ampliació, tant els que ha proposat l'esmentat Servei com els que demanen d'incloure les diferents entitats ambientals que han participat fins el moment en el procés de revisió. Sol·liciten informació sobre espècies (sobretot d'aus) citades a cada zona, si hi són o no, i en cas afirmatiu el seu caràcter rellevant, ocasional, de pas o rar. Posteriorment es sol·licita una ampliació de l'informe preparat per aquest Servei incloent-hi noves àrees fins totalitzar 31 indrets en el marc del Delta del Llobregat que cal analitzar.

El present informe analitza les àrees presentades i exposa les dades sol·licitades, les emmarca en la realitat de l'àrea, de les 78 espècies citades a la ZEPA, detallant el seu estatus i emmarcant-les en les tendències poblacionals conegudes per l'àmbit català, als efectes que sigui possible una valoració el més acurada possible de les zones a protegir.

## 2. Metodologia

S'ha consultat el nombre d'espècies citades a la ZEPA Delta del Llobregat en el moment de l'aprovació de la darrera modificació de la Xarxa Natura 2000 (informe de 2005 d'aquest Servei). A partir d'aquest llistat de 69 espècies s'ha afegit 9 espècies més no considerades aleshores però que han estat citades en els darrers 15 anys.

S'ha classificat totes aquestes espècies en els cinc estatus bàsics fenològics a Catalunya: sedentàries, nidificants, estivals, migrants o hivernants.

No totes les espècies tenen igual fenologia però tampoc igual probabilitat d'aparició o rellevància quant a l'espai. Hi ha espècies que són raretes, tant en el conjunt català com a nivell local. Dintre de les que no ho són hi ha igualment d'aparició regular o segura (que pot ser nidificant, migrant, estival etc...); d'aparició més escassa (no quant al nombre, ja que mai tindrem milers de rapinyaires per exemple, però sí d'espècies més basals dins la piràmide tròfica); probables (tant per probabilitat d'aparició com perquè l'hàbitat i patró d'aparició al conjunt de les zones fa pensar que hi siguin) o bé ja d'aparició ocasional. Totes les espècies són igualment vàlides per a la determinació de zones protegides. Mai hi haurà, com deiem, milers d'exemplars, o fins i tot desenes, de rapinyaires o algunes espècies com ràl·lids. Però als efectes de mirar de crear una ajuda a la presa de decisions, hem atorgat un valor numèric als cinc graus de raresa de les espècies citades al Delta del Llobregat i les diferents zones en particular:

- Segur 1
- Escàs 0,6
- Probable 0,4
- Ocasional 0,2
- Rara 0,1

Per al conjunt del Delta del Llobregat s'ha cercat la tendència nidificant a nivell català de les 14 espècies citades com a nidificants dins la ZEPA

Per a les 30 espècies de les quals es disposa informació sobre la tendència poblacional hivernal i el seu percentatge anual d'augment o declivi en el període 2009-2020 s'ha estudiat aquest canvi i la seva significació.

La determinació de les espècies presents a cada àrea de les informades s'ha efectuat en base a dades pròpies i portals de ciència ciutadana (eBird, ornitho.cat).

En el present informe s'ha analitzat un total de 31 zones de tres tipologies:

- I. Àrees que inclouen zones humides, rius o vegetació lligada a ambients humits (11 àrees)
- II. Àrees que inclouen zones agrícoles i mixtes amb canals o retalls de vegetació natural (14 àrees)
- III. Àrees de pineda litoral i vegetació arbustiva associada (6 àrees).

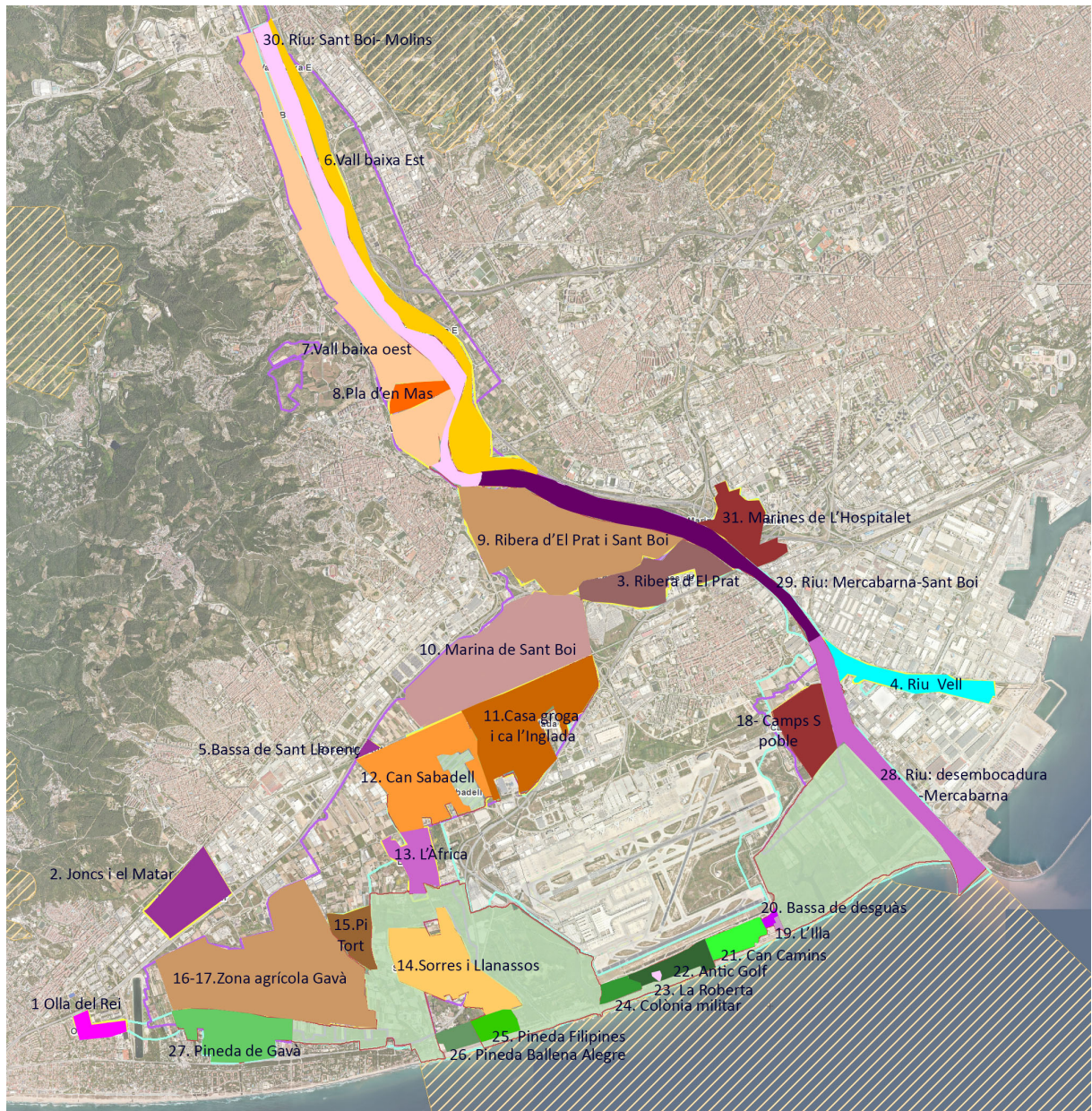
La delimitació de les zones ha estat facilitada pel Servei de Planificació de l'Entorn Natural (taula 1) i s'ha aproximat de forma cartogràfica, no de forma estricta, a allò que apareix a la figura 1, on les àrees marcades indiquen aquells espais a que fa referència l'informe sense necessàriament que totes les espècies siguin a tota la superfície de l'espai, havent de ser aquestes delimitacions contemplades únicament com a referència espacial.

1	I	Castelldefels	L'Olla del Rei
2	I	Gavà	Els Joncs i El Matar
3	I	El Prat de Llobregat	Ribera d'El Prat
4	I	El Prat de Llobregat	Riu Vell
5	I	Viladecans	Bassa de Sant Llorenç
6	II	Vall Baixa	Vall baixa Est
7	II	Vall Baixa	Vall baixa Oest
8	II	Sant Boi	El Pla d'en Mas
9	II	El Prat - SBoi	Ribera d'El Prat i Sant Boi
10	II	Sant Boi	Marina de Sant Boi
11	II	El Prat - SBoi	Casa Grogà i ca l'Inglada
12	II	Viladecans	Can Sabadell
13	II	Viladecans	L'Àfrica
14	II	Viladecans	Sorres i Llanassos
15	II	Viladecans	El Pí Tort
16	II	Gavà	Zona agrícola S
17	II	Gavà	Zona agrícola N
18	II	El Prat	Camps S poble
19	I	El Prat	L'Illa
20	I	El Prat	Bassa de desguàs (sobre l'Illa)
21	III	El Prat	Can Camins
22	III	El Prat	Zona central del Parc litoral del Prat – Antic Golf
23	I	El Prat	La Roberta
24	III	El Prat	Colònia Militar
25	III	Viladecans	Pineda Filipines
26	III	Viladecans	Pineda Ballena Alegre
27	III	Gavà	Pineda de Gavà

28 I	El Prat	Riu. Desembocadura-Mercabarna
29 I	El Prat-S.Boi-LH	Riu. Mercabarna-Sant Boi
30 I	Vall Baixa	Riu. Sant Boi-Molins
31 II	L'Hospitalet de LL	Marines de L'Hospitalet

**Taula 1**

Àmbits considerats en el següent informe. Els numerats corresponen a indrets de rellevància agrícola, I. Àrees que inclouen zones humides, rius o vegetació lligada a ambients humits, II. Àrees que inclouen zones agrícoles i mixtes amb canals o retalls de vegetació natural, III. Àrees de pineda litoral i vegetació arbustiva associada



**Figura 1**

Àmbits considerats en el següent informe. El to verd semitransparent correspon a les zones actualment incloses a la XN2000. La resta són aproximacions a allò que refereix el text, no delimitacions exactes ni proposades sensu stricto atès, entre d'altres, que la valoració feta es fonamenta en la fauna i no en aspectes urbanístics o d'altres.

D'aquestes zones s'ha valorat: A) el nombre d'espècies, B) el valor numèric acumulat, derivat de l'estatus de les espècies citades i C) un tercer indicador derivat de percentatge d'espècies segures (amb màxim valor) en relació al total d'espècies citades a la zona. La suma dels tres valors A+B+C l'anomenem **índex**, que fora un valor de rellevància relativa de les diferents zones sempre en base al coneixement actual que no és uniforme a totes les àrees considerades, essent especialment inferior a les àrees de la vall baixa del Llobregat a causa que són en general menys visitades.

### 3. Situació general

#### 3.1. Visió general

El 2005 hi havia 69 espècies citades dins la ZEPA Delta del Llobregat. D'aquestes espècies, 7 tenien components sedentaris, 14 nidificants, 29 estivals o estiuajants, 69 migrants i 30 hivernants. A aquesta xifra s'ha afegit un total de nou espècies (una sedentària, cap nidificant, dos estivals, 8 migrants i 2 hivernants) fins totalitzar 78 espècies citades (no incloem rareses extremes). Aplicant el mètode de valoració esmentat a al bibliografia obtenim el següents paràmetres totals:

- A. N<sup>o</sup> espècies 78
- B. Valor 58,5
- C. Indicador espècies segures 76,92

L'índex final (A+B+C) és per al conjunt del Delta del Llobregat de 213,42 (taula 2)

La xifra de 78 espècies (69 el 2005) és molt rellevant i situa al Delta del Llobregat com una de les zones més valuoses del territori ja que en aquell mateix informe es reconeixien:

- 35 espècies d'ocells per a la ZEPA ES5120007 Cap de Creus
- 75 per a la ZEPA ES0000020 Aiguamolls de l'Empordà
- 68 per a la ZEPA ES5120015 El Montgrí - Medes - El Baix Ter
- 9 per a la ZEPA ES5120016 Litoral del Baix Empordà
- 28 per a la ZEPA ES5120013 Massís de Cadiretes
- 15 per a la ZEPA ES5110020 Costes del Garraf
- 74 per a la ZEPA ES0000020 Delta de l'Ebre.

El Delta del Llobregat és un aiguamoll litoral que conté diferents ecosistemes: litoral sorrenc, pinedes de pi pinyer sobre dunes fixades, aiguamolls temporals i permanents, erms de diferent naturalesa, boscos de ribera i vegetació assimilable i terrenys de conreu sobre alguns d'aquests hàbitats. Té valors intrínsecs i extrínsecs relatius al seu rol com a esglaó necessari en la via migratòria de la Mediterrània Occidental.

Una de les característiques diferencials del Delta del Llobregat que explica aquestes xifres és la seva morfologia i característiques hidrològiques. Tant l'aqüífer superficial, freàtic, com el profund són molt potents. El seu potencial hídric és molt diferent dels altres grans aiguamolls catalans fins el punt que té un aprofitament per

abastament ciutadà en municipis com El Prat de Llobregat. Aquest aquífer fa cent anys era sorgent i va propiciar un canvi en el model agrícola del Llobregat fins aquell moment. Connecta amb la superfície i com a conseqüència les llacunes superficials, i canals, no s'assequen, a diferència de la resta d'aiguamolls catalans. Hi ha més de 250 km de canals al Delta del Llobregat, facultant un ecosistema predecible i explotable per l'avifauna aquàtica, que els empren com a àrees estables d'alimentació, i en alguns casos nidificació. S'afegeix a aquest entramat el micro relleu, que origina que la xarxa de canals i corredores sigui especialment densa en àrees que havien estat extensos aiguamolls com bona part del terme de Viladecans. A més, en àrees argiloses com les properes al riu, especialment d'El Prat i Sant Boi, una pràctica agrícola com l'estanyat (inundació temporal de camps per a combatre la salinitat i eliminar plagues) convertia les zones –com en el cas dels arrossars en altres indrets- en atractives maresmes temporals freqüentades per l'avifauna.

**Taula 2 (plana següent)**

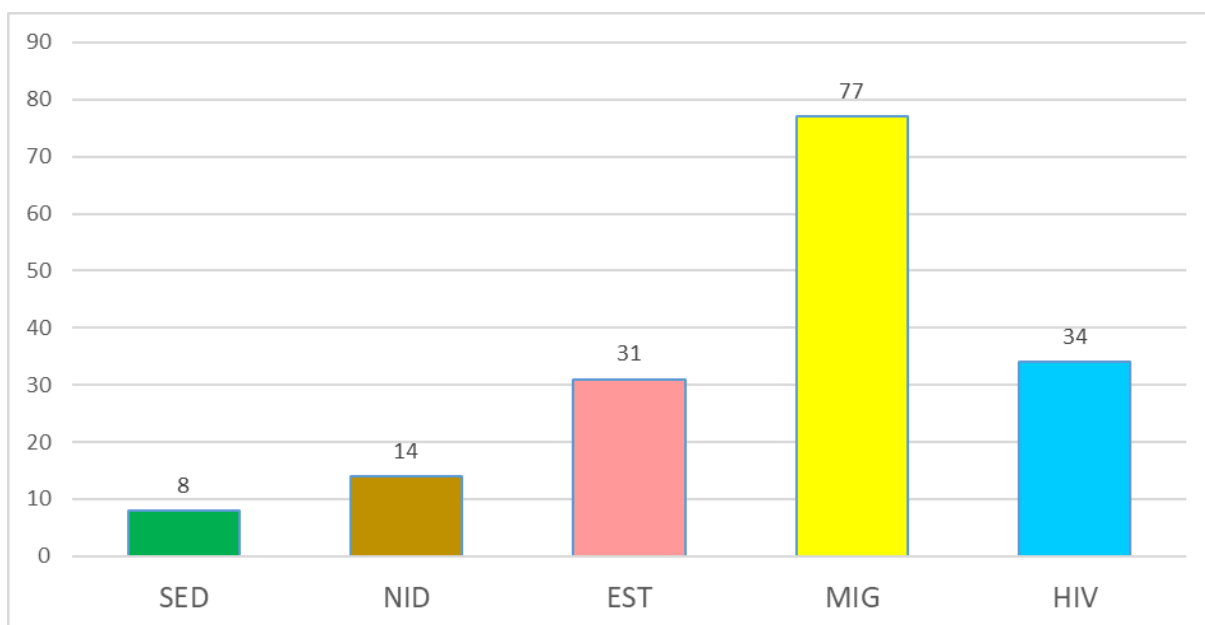
Espècies d'ocells citades a la ZEPA Delta del Llobregat, amb indicació d'estatus estimat, valoració i fenologia (Font: Servei de Fauna i Flora/DACC).

Delta del Llobregat (sencer)		segur	escàs	probable	ocasional	rara	SED	NID	EST	MIG	HIV
		1	0,6	0,4	0,2	0,1					
1	<i>Acrocephalus melanopogon</i>	x						IIa	X	X	X
2	<i>Acrocephalus paludicola</i>				x					X	
3	<i>Alcedo atthis</i>	x								X	X
4	<i>Anthus campestris</i>	x						lib	X	X	
5	<i>Aquila pennata (=Hieraetus pennatus)</i>	x								X	X
6	<i>Ardea purpurea</i>	x						IIa	X	X	
7	<i>Ardeola ralloides</i>	x						IIa	X	X	
8	<i>Asio flammeus</i>	x								X	X
9	<i>Aythya nyroca</i>	x								X	X
10	<i>Botaurus stellaris</i>	x								X	X
11	<i>Burhinus oedicnemus</i>	x								X	X
12	<i>Calandrella brachydactyla</i>	x						lib	X	X	
13	<i>Calidris (=Philomachus) pugnax</i>	x								X	
14	<i>Caprimulgus europaeus</i>		x						X	X	
15	<i>Charadrius morinellus</i>		x							X	
16	<i>Chlidonias hybrida</i>	x							X	X	
17	<i>Chlidonias niger</i>	x								X	
18	<i>Chroicocephalus (=Larus) genei</i>		x						X	X	
19	<i>Ciconia ciconia</i>	x								X	
20	<i>Ciconia nigra</i>		x							X	
21	<i>Circaetus gallicus</i>		x						X	X	
22	<i>Circus aeruginosus</i>	x					X	IIa	X	X	X
23	<i>Circus cyaneus</i>	x								X	X
24	<i>Circus pygargus</i>	x								X	
25	<i>Coracias garrulus</i>	x								X	
26	<i>Crex crex</i>				x					X	
27	<i>Egretta (=Ardea) alba</i>	x							X	X	X
28	<i>Egretta garzetta</i>	x					X	IIa	X	X	X
29	<i>Emberiza hortulana</i>				x					X	
30	<i>Falco columbarius</i>	x								X	X
31	<i>Falco eleonorae</i>		x						X	X	
32	<i>Falco naumanni</i>		x						X	X	
33	<i>Falco peregrinus</i>	x					X		X	X	X
34	<i>Fulica cristata</i>				x					X	
35	<i>Gavia arctica</i>		x							X	X
36	<i>Gavia stellata</i>		x							X	X
37	<i>Gelochelidon nilotica</i>		x						X	X	
38	<i>Glareola pratincola</i>	x						IIa	X	X	
39	<i>Grus grus</i>	x								X	X
40	<i>Himantopus himantopus</i>	x						IIa	X	X	
41	<i>Hydroprogne (=Sterna) caspia</i>				x					X	
42	<i>Ichthyaetus (=Larus) audouinii</i>	x					X	IIa	X	X	X
43	<i>Ichthyaetus (=Larus) melanocephalus</i>	x							X	X	X
44	<i>Ixobrychus minutus</i>	x					X	IIa	X	X	X
45	<i>Limosa lapponica</i>		x							X	
46	<i>Lullula arborea</i>		x							X	X
47	<i>Luscinia svecica</i>	x								X	X
48	<i>Marmaronetta angustirostris</i>				x					X	
49	<i>Milvus migrans</i>		x							X	
50	<i>Milvus milvus</i>		x							X	
51	<i>Nycticorax nycticorax</i>	x					X	IIa	X	X	X
52	<i>Pandion haliaetus</i>	x								X	X
53	<i>Pernis apivorus</i>	x								X	
54	<i>Phalaropus lobatus</i>					x				X	
55	<i>Phoenicopterus roseus</i>	x							X	X	X
56	<i>Platalea leucorodia</i>	x							X	X	X
57	<i>Plegadis falcinellus</i>	x							X	X	X
58	<i>Pluvialis apricaria</i>	x								X	X
59	<i>Porphyrio porphyrio</i>	x					X	IIa		X	X
60	<i>Porzana porzana</i>		x							X	X
61	<i>Recurvirostra avosetta</i>	x							X	X	X
62	<i>Sterna hirundo</i>		x						X	X	
63	<i>Sternula albifrons</i>	x						IIa	X	X	
64	<i>Sylvia undata</i>	x								X	X
65	<i>Tetrax tetrax</i>				x					X	
66	<i>Thalasseus (=Sterna) sandvicensis</i>	x							X	X	X
67	<i>Tringa glareola</i>	x								X	
68	<i>Zapornia (=Porzana) parva</i>		x							X	
69	<i>Zapornia (=Porzana) pusilla</i>		x							X	
n		43	18	0	7	1	7	14	29	69	32
valor		43	10,8	0	1,4	0,1					
total				55,3							
70	<i>Branta leucopsis</i>					x				X	
71	<i>Aquila fasciata</i>	x					X		X		X
72	<i>Ficedula parva</i>					x				X	
73	<i>Anser albifrons</i>					x				X	
74	<i>Falco vespertinus</i>		x							X	
75	<i>Aegypius monachus</i>					x				X	
76	<i>Hydrocoloeus (=Larus) minutus</i>	x							X	X	X
77	<i>Ficedula albicollis</i>					x				X	
78	<i>Lanius minor</i>					x				X	
n		2	1	0	0	6	1	0	2	8	2
valor		2	0,6	0	0	0,6					
total adicional				3,2							
Puntuació final				58,5							
n espècies				78			8	14	31	77	34
Indicador espècies segures				76,92			10,26%	17,95%	39,74%	98,72%	43,59%
A+B+C				213,42							

El conglomerat de canals que solquen la plana deltaica és hàbitat predecible i segur per a espècies com les ardeides protegides i amenaçades que qualifiquen per a ser ZEPA i com a corredor migratori d'altres com ràl·lids o alguns passeriformes. Aquest interès fa que tots els dormidors d'ardeides són fora, i lluny, de les dues Reserves Naturals, alguns d'ells en zones no protegides i llunyanes de la costa. L'efecte modificador que té la infraestructura aeroportuària també expulsa del seu àmbit les vies migratòries principals, àrees potencials d'alimentació i campeig, malgrat que cada any els serveis de control de fauna de l'aeroport capturen alguns milers d'exemplars d'espècies.

Per tant són caràcters propis dels ecosistemes a nivell general i de les particularitats locals del delta del Llobregat els que expliquen el gran interès de la zona, malgrat els canvis que ha patit en el passat i els que encara hi planen sobre ell, per mor de ser una zona 'lliure' a l'entorn d'una gran metròpoli, un indret on es succeeixen els projectes, alguns de curiosa factura, altres que han estat a punt de malmetre'l (Barça park, Eurovegas, etc). El paraigües legal que suposa la Xarxa Natura 2000 ha ajudat a la seva valorització i conservació.

Quant a les característiques generals dels ecosistemes i la seva influència en el llistat d'espècies detectat, el caràcter variable dels aiguamolls mediterranis, d'inundació canviant segons l'època de l'any, fa que hi hagi en general en aquests ecosistemes poques espècies sedentàries (8, el 10,26% de les que qualifiquen com a ZEPA), i també nidificants, condicionades per variables com la disponibilitat d'hàbitat, aliment disponible i tranquil·litat (n=14, 17,95%), figura 2. Per contra, la majoria dels ocells exploten aquests hàbitats litorals en les seves migracions anuals i la majoria de les espècies tenen components (part o tota la seva població) migratòria (77 espècies, 98,72%).



**Figura 2**

Nombre d'espècies per categoria fenològica dins la ZEPA Delta del Llobregat el 2021. Una espècie pot tenir components poblacionals a més d'una categoria (vegeu taula 2) (Font: Servei de Fauna i Flora/DACC)

Categories de nidificants:

- lla Espècies aquàtiques o litorals
- lib Espècies mediterrànies no aquàtiques

Hi ha dos rols addicionals més en l'avifauna catalana: la hivernada, quan espècies del nord venen a passar l'època freda entre nosaltres (34 espècies de les que qualifiquen per a ZEPA, 43,59%) o les espècies de caire estival, que bé venen a niar (i a més per tant són nidificants) o que estiuegen, muden o s'alimenten de forma temporal a l'àrea durant l'estiu (31 espècies, 39,74%).

L'anàlisi de la rellevància de les espècies i zones del delta del Llobregat quant a la ZEPA no ha de circumscriure's a totes sinó que pot ser important en alguna de les fases fenològiques i, com es veu, cobra especial rellevància la migració, especialment per a una tipologia d'ecosistema com són les zones humides que només tenim amb comptada rellevància al territori.

### 3.2. Tendències de les poblacions nidificants

Catorze espècies de la ZEPA presenten poblacions nidificants. De totes elles només una, l'arpella, presenta poblacions en augment a Catalunya (113-663% en el darrer període interatles, Font: ICO). Tres són espècies estables a Catalunya: el trobat (*Anthus campestris*), la perdiu de mar (*Glareola pratincola*) i el martinet de nit (*Nycticorax nycticorax*). Quatre espècies tenen una tendència incerta quant a la seva població reproductora catalana: boscarla mostaxuda (*Acrocephalus melanopogon*), martinet ros (*Ardeola ralloides*), martinet menut (*Ixobrychus minutus*) i polla blava (*Porphyrio porphyrio*).

Hi ha sis espècies a les quals la protecció de la ZEPA i de la resta d'espais naturals protegits a Catalunya hauria d'haver ajudat però no ha estat el cas i presenten disminucions poblacionals rellevants en el període interatles (font: Atlas ICO 2021):

- Agró roig *Ardea purpurea* -57-84%
- Terrerola vulgar *Calandrella brachydactyla* -60-89%
- Martinet blanc *Egretta garzetta* -70%
- Cames llargues *Himantopus himantopus* -14-66%
- Gavina corsa *Ichthyaetus audouinii* -65-67%
- Xatrac menut *Sternula albifrons* -18-22%

Les espècies de tendència incerta i les que són en declivi mereixen una especial atenció en aquest procés d'ampliació, sigui en indrets de cria o alimentació.

### 3.3. Tendències en les poblacions hivernals

Es disposa de tendències poblacionals de 30 de les espècies de la ZEPA. En 13 casos no apareixen esmentades com a espècies hivernants al Llobregat a la taula 2 tot i haver-hi estat presents algun any (taula 3). Amb tot els indicis són clars quant a la necessitat d'actuar-hi en la preservació d'aquestes espècies: 11 tenen tendència incerta, només dues estan estables i mentre que hi ha nou que augmenten, tenim vuit que baixen bé de forma important (tres) o moderada (cinc).

ZEPA DLL				
	Hivernant	Espècie	Tendència	% anual
1	X	<i>Egretta garzetta</i>	Declivi important	-9,86
2	X	<i>Aythya nyroca</i>	Incert	-7,82
3	X	<i>Pluvialis apricaria</i>	Declivi important	-7,54
4	X	<i>Ichthyaetus (=Larus) audouinii</i>	Declivi moderat	-3,14
5	X	<i>Gavia arctica</i>	Incert	-2,85
6	X	<i>Gavia stellata</i>	Incert	-2,4
7	X	<i>Porphyrio porphyrio</i>	Estable	-1,87
8	X	<i>Botaurus stellaris</i>	Incert	-1,33
9	X	<i>Phoenicopterus roseus</i>	Declivi moderat	-0,89
10	X	<i>Burhinus oedicnemus</i>	Estable	0,54
11	X	<i>Thalasseus (=Sterna) sandvicensis</i>	Increment moderat	4,45
12	X	<i>Ixobrychus minutus</i>	Incert	5,57
13	X	<i>Hydrocoloeus (=Larus) minutus</i>	Incert	5,57
14	X	<i>Egretta (=Ardea) alba</i>	Increment moderat	5,61
15	X	<i>Platalea leucorodia</i>	Fort increment	8,71
16	X	<i>Recurvirostra avosetta</i>	Fort increment	10,71
17	X	<i>Nycticorax nycticorax</i>	Fort increment	11,53
18	X	<i>Grus grus</i>	Incert	15,59
19	X	<i>Plegadis falcinellus</i>	Fort increment	24,25
20		<i>Ardeola ralloides</i>	Declivi moderat	-9,91
21		<i>Chlidonias hybrida</i>	Declivi important	-8,01
22		<i>Tringa glareola</i>	Declivi moderat	-5,29
23		<i>Limosa lapponica</i>	Declivi moderat	-3,49
24		<i>Marmaronetta angustirostris</i>	Incert	-1,52
25		<i>Hydropogone (=Sterna) caspia</i>	Incert	-0,25
26		<i>Himantopus himantopus</i>	Incert	0,97
27		<i>Calidris (=Philomachus) pugnax</i>	Increment moderat	3,4
28		<i>Chroicocephalus (=Larus) genei</i>	Increment moderat	4,25
29		<i>Ciconia nigra</i>	Incert	5,89
30		<i>Ciconia ciconia</i>	Fort increment	8,57

**Taula 3**

Espècies citades a la ZEPA Delta del Llobregat de les que es compta amb tendències poblacionals hivernals a Catalunya. 19 espècies hi hivernen al Delta del Llobregat (marcades amb una x) i altres 11 són migrans o de presència irregular a l'hivern.

L'espècie que més davalla és **el martinet blanc** (declivi important, -9.86% anual), la gavina corsa (declivi moderat, -3,14% anual), el flamenc (declivi moderat, -0.89% anual) o la daurada grossa (declivi important, -7.54%). En el cas del martinet blanc es suma la tendència negativa hivernal a l'estival reproductora, com també passa, en menor mesura, amb la gavina corsa. En general aquestes tendències hivernals ens parlen dels efectes refugi d'aquestes zones litorals de deltes i dels efectes del dessecament de maresmes i zones inundables així com del canvi climàtic. La seva correcció, mitjançant una protecció activa, s'afegeix a les prioritats de conservació i delimitació de zones.

### 3.4. Rols de les diferents àrees del Delta del Llobregat per a l'avifauna

Determinats per la fenologia de les espècies, la zona compleix una mena de rols per a les espècies que cal assegurar territorialment per a que funcioni. De res serveix protegir una zona de descans diürn si les d'alimentació vespertina o nocturna desapareixen per exemple, com va passar amb l'impacte que l'ampliació de l'aeroport del Prat va tenir sobre la hivernada d'anàtides: no es va destruir cap llacuna, però sí les zones d'alimentació i les xifres van caure en picat.

En funció de les diferents tipologies podríem dividir zones d'interès per a la fauna en cinc tipologies

#### I Sedentaris

És una zona amb hàbitats adequats tot l'any per a la presència de les espècies sedentàries

#### II Nidificants

És una zona amb hàbitats adequats per a la reproducció de les espècies. Es podrien distingir dos subtipus

- Ila Espècies aquàtiques o litorals
- Ilb Espècies mediterrànies no aquàtiques

#### III Estivals

És una zona que acull espècies estivals, dispersives, reproductores o no, per a la seva muda o alimentació

#### IV Migrants

És una zona que acull o pot acollir espècies migrants, si a terra o com a part del corredor migratori

#### V Hivernants

És una zona que acull espècies a l'hivern, bé hivernants no reproductors o que empren a la zona a l'hivern. Dos subtipus

- Va Espècies aquàtiques o litorals, lligats a medis humits
- Vb Espècies mediterrànies no aquàtiques

En el cas dels ocells sedentaris, que són vuit espècies, calen zones de cria com ara vegetació de canyissar per a *Porphyrio porphyrio* o *Circus aeruginosus* que poden incloure arbres de ribera (*Egretta garzetta*, *Nycticorax nycticorax*). En altres espècies com les rapinyaires, també amplis territoris de caça durant tot l'any que quedaran més circumscrits a canals, basses i marges en algunes ardeides.

Els nidificants requereixen d'espais adients per a la cria, tranquil·litat i aliment. Els de tipus aquàtic circumscrits als medis humits i la resta (Ilb, *Calandrella brachydactyla* i *Anthus campestris*) a erms litorals o interiors on niar-hi.

La migració ve condicionada per l'Aeroport. L'espai del delta queda blocat per aquesta infraestructura que no només no atrau sinó que empra sistemes actius de foragitament d'aus per evitar-hi col·lisions, el que revaloritza i concentra la migració d'espècies planejadores, rapinyaires i altres a la franja situada al nord de l'Aeroport entre El Prat, Sant Boi i Viladecans, cobrant especial rellevància aquestes àrees paral·leles a la serralada litoral així com la via canalitzadora que és el propi riu Llobregat.

Estivals i hivernants poden emprar amplis sectors del territori, tant per a la seva muda, hivernada com també alimentació. Fora el cas d'ocupacions temporals de sectors agrícoles a la cerca d'aliment o d'amplis espais de repòs. Un cas especial és la pràctica de l'estanyat de camps, similar a la inundació que es fa als arrossars litorals mediterranis, que converteix temporalment conreus d'horta en aiguamolls, particularment als camps més llimosos d'El Prat i, puntualment, Sant Boi de Llobregat.

## 4. Resultats per zones: àrees no essencialment agrícoles

Es tracta d'espais d'aiguamoll o amb vegetació natural. Cal no obstant considerar que l'àmbit del Riu Vell fa referència a l'estat i valors de la zona abans de l'aterrament total del mateix i no a la situació en la data del present informe.

### 4.1. Castelldefels. L'Olla del Rei

L'Olla del Rei (àrea 1 a la taula 1) presenta 41 espècies, amb una valoració de 18,6 i un 37,63% de les espècies que són segures (taula 4). La combinació dels tres valors atorga a la zona en aquest informe un índex de 97,23.

Aquest valor està per sobre de la mitjana de 80,81 (vegeu apartat 6). Entre les espècies segures trobem *Acrocephalus melanopogon*, *Alcedo atthis*, *Chlidonias hybrida*, *Egretta garzetta*, *Ichthyaetus audouinii*, *Ixobrychus minutus* i *Luscinia svecica*. És una zona humida reconstruïda sobre una zona de vegetació d'aiguamolls (jonquera rica en crassifolis) i restes d'una albereda litoral que mínim data dels anys 1960s (observació pròpia) que també acull nombroses espècies protegides (nidificació del teixidor per exemple) o recentment establertes com a amenaçades d'extinció (morell caproig nidificant).

	Castelldefels				
	L'Olla del Rei				
	segur	escàs	probable	ocasional	rara
	1	0,6	0,4	0,2	0,1
1 <i>Acrocephalus melanopogon</i>	x				
2 <i>Acrocephalus paludicola</i>					
3 <i>Alcedo atthis</i>	x				
4 <i>Anthus campestris</i>					
5 <i>Aquila pennata (=Hieraetus pennatus)</i>			x		
6 <i>Ardea purpurea</i>		x			
7 <i>Ardeola ralloides</i>		x			
8 <i>Asio flammeus</i>			x		
9 <i>Aythya nyroca</i>				x	
10 <i>Botaurus stellaris</i>					
11 <i>Burhinus oedicnemus</i>					
12 <i>Calandrella brachydactyla</i>					
13 <i>Calidris (=Philomachus) pugnax</i>					
14 <i>Caprimulgus europaeus</i>			x		
15 <i>Charadrius morinellus</i>					
16 <i>Chlidonias hybrida</i>	x				
17 <i>Chlidonias niger</i>					
18 <i>Chroicocephalus (=Larus) genei</i>					
19 <i>Ciconia ciconia</i>				x	
20 <i>Ciconia nigra</i>				x	
21 <i>Circaetus gallicus</i>				x	
22 <i>Circus aeruginosus</i>		x			

23	<i>Circus cyaneus</i>				
24	<i>Circus pygargus</i>				
25	<i>Coracias garrulus</i>				
26	<i>Crex crex</i>				
27	<i>Egretta (=Ardea) alba</i>			X	
28	<i>Egretta garzetta</i>	X			
29	<i>Emberiza hortulana</i>				
30	<i>Falco columbarius</i>				
31	<i>Falco eleonora</i>				
32	<i>Falco naumanni</i>				
33	<i>Falco peregrinus</i>		X		
34	<i>Fulica cristata</i>				
35	<i>Gavia arctica</i>				
36	<i>Gavia stellata</i>				
37	<i>Gelochelidon nilotica</i>				
38	<i>Glareola pratincola</i>				
39	<i>Grus grus</i>			X	
40	<i>Himantopus himantopus</i>		X		
41	<i>Hydroprogne (=Sterna) caspia</i>				
42	<i>Ichthyaetus (=Larus) audouinii</i>	X			
43	<i>Ichthyaetus (=Larus) melanocephalus</i>		X		
44	<i>Ixobrychus minutus</i>	X			
45	<i>Limosa lapponica</i>				
46	<i>Lullula arborea</i>				
47	<i>Luscinia svecica</i>	X			
48	<i>Marmaronetta angustirostris</i>				
49	<i>Milvus migrans</i>			X	
50	<i>Milvus milvus</i>			X	
51	<i>Nycticorax nycticorax</i>		X		
52	<i>Pandion haliaetus</i>			X	
53	<i>Pernis apivorus</i>			X	
54	<i>Phalaropus lobatus</i>				
55	<i>Phoenicopterus roseus</i>			X	
56	<i>Platalea leucorodia</i>				
57	<i>Plegadis falcinellus</i>		X		
58	<i>Pluvialis apricaria</i>			X	
59	<i>Porphyrio porphyrio</i>		X		
60	<i>Porzana porzana</i>		X		
61	<i>Recurvirosta avosetta</i>				
62	<i>Sterna hirundo</i>				
63	<i>Sternula albifrons</i>				
64	<i>Sylvia undata</i>		X		
65	<i>Tetrax tetrax</i>				
66	<i>Thalasseus (=Sterna) sandvicensis</i>				
67	<i>Tringa glareola</i>				
68	<i>Zapornia (=Porzana) parva</i>		X		
69	<i>Zapornia (=Porzana) pusilla</i>		X		

n	7	8	8	12	0
valor	7	4,8	3,2	2,4	0
total	17,4				
70 <i>Branta leucopsis</i>					x
71 <i>Aquila fasciata</i>		x			
72 <i>Ficedula parva</i>					x
73 <i>Anser albifrons</i>					x
74 <i>Falco vespertinus</i>					x
75 <i>Aegypius monachus</i>					
76 <i>Hydrocoloeus (=Larus) minutus</i>				x	
77 <i>Ficedula albicollis</i>					
78 <i>Lanius minor</i>					
n	0	1	0	1	4
valor	0	0,6	0	0,2	0,4
total adicional	1,2				
Puntuació final	18,6				
n espècies	41				
%1/valor total	37,63%				

**Taula 4**  
Espècies i valors de la zona. Castelldefels. Olla del Rei

#### 4.2. Gavà. Els Joncs i El Matar

Els Joncs i el Matar (àrea 2 a la taula 1) presenta 27 espècies, amb una valoració de 10,9 i un 18,35% de les espècies que són segures (taula 5). La combinació dels tres valors atorga a la zona en aquest informe un índex de 56,25.

Només tres espècies són de presència segura però una d'elles és l'àguila cuabarrada, que té especial interès per la zona i properes com a indrets de caça, a causa de la successió ecològica al Massís del Garraf que ha densificat la vegetació i expulsat bona part de les espècies mediterrànies que la caracteritzaven. Les altres dues són el falcó pelegrí i el martinet blanc, aquest en franca regressió general a Catalunya. La zona és un nexa d'unió, corredor biològic, entre el Garraf i el delta del Llobregat i malgrat presenta valors per sota la mitjana de les 19 zones considerades, la seva petita dimensió i la poca atenció rebuda pel personal naturalista més concentrat en altres àrees més productives pot emmascarar part del seu interès real.

Gavà	rellevant				
Els Joncs i El Matar	segur	escàs	probable	ocasional	rara
	1	0,6	0,4	0,2	0,1
1 <i>Acrocephalus melanopogon</i>					
2 <i>Acrocephalus paludicola</i>					

3	<i>Alcedo atthis</i>		x			
4	<i>Anthus campestris</i>				x	
	<i>Aquila pennata (=Hieraetus pennatus</i>					
5	)			x		
6	<i>Ardea purpurea</i>					
7	<i>Ardeola ralloides</i>					
8	<i>Asio flammeus</i>			x		
9	<i>Aythya nyroca</i>					
10	<i>Botaurus stellaris</i>					
11	<i>Burhinus oedicephalus</i>			x		
12	<i>Calandrella brachydactyla</i>					
13	<i>Calidris (=Philomachus) pugnax</i>					
14	<i>Caprimulgus europaeus</i>		x			
15	<i>Charadrius morinellus</i>					
16	<i>Chlidonias hybrida</i>					
17	<i>Chlidonias niger</i>					
18	<i>Chroicocephalus (=Larus) genei</i>					
19	<i>Ciconia ciconia</i>				x	
20	<i>Ciconia nigra</i>				x	
21	<i>Circaetus gallicus</i>		x			
22	<i>Circus aeruginosus</i>			x		
23	<i>Circus cyaneus</i>				x	
24	<i>Circus pygargus</i>				x	
25	<i>Coracias garrulus</i>					
26	<i>Crex crex</i>					
27	<i>Egretta (=Ardea) alba</i>					
28	<i>Egretta garzetta</i>	x				
29	<i>Emberiza hortulana</i>			x		
30	<i>Falco columbarius</i>				x	
31	<i>Falco eleonorae</i>				x	
32	<i>Falco naumanni</i>					
33	<i>Falco peregrinus</i>	x				
34	<i>Fulica cristata</i>					
35	<i>Gavia arctica</i>					
36	<i>Gavia stellata</i>					
37	<i>Gelochelidon nilotica</i>					
38	<i>Glareola pratincola</i>					
39	<i>Grus grus</i>					
40	<i>Himantopus himantopus</i>					
41	<i>Hydroprogne (=Sterna) caspia</i>					
42	<i>Ichthyophaga (=Larus) audouinii</i>			x		
43	<i>Ichthyophaga (=Larus) melanocephalus</i>					
44	<i>Ixobrychus minutus</i>					
45	<i>Limosa lapponica</i>					
46	<i>Lullula arborea</i>				x	
47	<i>Luscinia svecica</i>					
48	<i>Marmaronetta angustirostris</i>					

49	<i>Milvus migrans</i>			x	
50	<i>Milvus milvus</i>			x	
51	<i>Nycticorax nycticorax</i>		x		
52	<i>Pandion haliaetus</i>			x	
53	<i>Pernis apivorus</i>	x			
54	<i>Phalaropus lobatus</i>				
55	<i>Phoenicopterus roseus</i>				
56	<i>Platalea leucorodia</i>				
57	<i>Plegadis falcinellus</i>				
58	<i>Pluvialis apricaria</i>				
59	<i>Porphyrio porphyrio</i>				
60	<i>Porzana porzana</i>				
61	<i>Recurvirosta avosetta</i>				
62	<i>Sterna hirundo</i>				
63	<i>Sternula albifrons</i>				
64	<i>Sylvia undata</i>		x		
65	<i>Tetrax tetrax</i>				
66	<i>Thalasseus (=Sterna) sandvicensis</i>				
67	<i>Tringa glareola</i>				
68	<i>Zapornia (=Porzana) parva</i>				
69	<i>Zapornia (=Porzana) pusilla</i>				

n	2	4	8	11	0
valor	2	2,4	3,2	2,2	0
total	9,8				

70	<i>Branta leucopsis</i>				
71	<i>Aquila fasciata</i>	x			
72	<i>Ficedula parva</i>				
73	<i>Anser albifrons</i>				
74	<i>Falco vespertinus</i>				x
75	<i>Aegypius monachus</i>				
76	<i>Hydrocoloeus (=Larus) minutus</i>				
77	<i>Ficedula albicollis</i>				
78	<i>Lanius minor</i>				

n	1	0	0	0	1
valor	1	0	0	0	0,1
total adicional	1,1				

Puntuació final	10,9				
n espècies	27				
%1/valor total	18,35%				

**Taula 5**  
 Espècies i valors de la zona. Gavà. Els Joncs i El Matar.

### 4.3. El Prat de Llobregat. Ribera d'El Prat

Aquesta zona (àrea 3 a la taula 1) presenta 36 espècies, amb una valoració de 13,4 i un 29,85% de les espècies que són segures (taula 6). La combinació dels tres valors atorga a la zona en aquest informe un índex de 79,01.

Entre les espècies segures hi ha el torlit, martinet blanc, falcó pelegrí (un àrea d'alimentació habitual de dos nius propers i exemplars hivernants) i tallareta cuallarga. Inclou erms a la zona d'El Prat i canal de laminació que connecta el riu amb zones de la plana central agrícola.

3 El Prat de Llobregat Ribera d'El Prat	rellevant				
	segur	escàs	probable	ocasional	rara
	1	0,6	0,4	0,2	0,1
1 <i>Acrocephalus melanopogon</i>					
2 <i>Acrocephalus paludicola</i>					
3 <i>Alcedo atthis</i>		x			
4 <i>Anthus campestris</i>			x		
5 <i>Aquila pennata (=Hieraetus pennatus)</i>		x			
6 <i>Ardea purpurea</i>					
7 <i>Ardeola ralloides</i>				x	
8 <i>Asio flammeus</i>			x		
9 <i>Aythya nyroca</i>					
10 <i>Botaurus stellaris</i>					
11 <i>Burhinus oedicephalus</i>	x				
12 <i>Calandrella brachydactyla</i>				x	
13 <i>Calidris (=Philomachus) pugnax</i>					
14 <i>Caprimulgus europaeus</i>			x		
15 <i>Charadrius morinellus</i>					
16 <i>Chlidonias hybrida</i>					
17 <i>Chlidonias niger</i>					
18 <i>Chroicocephalus (=Larus) genei</i>					
19 <i>Ciconia ciconia</i>				x	
20 <i>Ciconia nigra</i>				x	
21 <i>Circaetus gallicus</i>				x	
22 <i>Circus aeruginosus</i>		x			
23 <i>Circus cyaneus</i>				x	
24 <i>Circus pygargus</i>				x	
25 <i>Coracias garrulus</i>		x			
26 <i>Crex crex</i>					
27 <i>Egretta (=Ardea) alba</i>				x	
28 <i>Egretta garzetta</i>	x				
29 <i>Emberiza hortulana</i>				x	
30 <i>Falco columbarius</i>				x	
31 <i>Falco eleonorae</i>				x	
32 <i>Falco naumanni</i>					
33 <i>Falco peregrinus</i>	x				

34	<i>Fulica cristata</i>				
35	<i>Gavia arctica</i>				
36	<i>Gavia stellata</i>				
37	<i>Gelochelidon nilotica</i>				
38	<i>Glareola pratincola</i>				
39	<i>Grus grus</i>				
40	<i>Himantopus himantopus</i>				
41	<i>Hydroprogne (=Sterna) caspia</i>				
42	<i>Ichthyaetus (=Larus) audouinii</i>				x
43	<i>Ichthyaetus (=Larus) melanocephalus</i>	x			
44	<i>Ixobrychus minutus</i>				x
45	<i>Limosa lapponica</i>				
46	<i>Lullula arborea</i>				x
47	<i>Luscinia svecica</i>		x		
48	<i>Marmaronetta angustirostris</i>				
49	<i>Milvus migrans</i>				x
50	<i>Milvus milvus</i>				x
51	<i>Nycticorax nycticorax</i>	x			
52	<i>Pandion haliaetus</i>				x
53	<i>Pernis apivorus</i>				x
54	<i>Phalaropus lobatus</i>				
55	<i>Phoenicopterus roseus</i>				
56	<i>Platalea leucorodia</i>				
57	<i>Plegadis falcinellus</i>				
58	<i>Pluvialis apricaria</i>		x		
59	<i>Porphyrio porphyrio</i>				
60	<i>Porzana porzana</i>				
61	<i>Recurvirosta avosetta</i>				
62	<i>Sterna hirundo</i>				
63	<i>Sternula albifrons</i>				
64	<i>Sylvia undata</i>	x			
65	<i>Tetrax tetrax</i>				
66	<i>Thalasseus (=Sterna) sandvicensis</i>				
67	<i>Tringa glareola</i>				
68	<i>Zapornia (=Porzana) parva</i>				
69	<i>Zapornia (=Porzana) pusilla</i>				

n	4	6	5	18	0
valor	4	3,6	2	3,6	0
total	13,2				

70	<i>Branta leucopsis</i>				
71	<i>Aquila fasciata</i>				
72	<i>Ficedula parva</i>				
73	<i>Anser albifrons</i>				
74	<i>Falco vespertinus</i>				x
75	<i>Aegypius monachus</i>				x

76 <i>Hydrocoloeus (=Larus) minutus</i>					
77 <i>Ficedula albicollis</i>					
78 <i>Lanius minor</i>					
n	0	0	0	0	2
valor	0	0	0	0	0,2
total adicional	0,2				
Puntuació final	13,4				
n espècies	35				
%1/valor total	29,85%				

**Taula 6**  
Espècies i valors de la zona. Ribera d'El Prat

#### 4.4. El Prat. Riu Vell

Les valoracions relatives al Riu Vell (àrea 4 a la taula 1) són efectuades en base al que hi havia abans no es dessequés del tot, quan encara complia funcions de riu i després quan varen quedar diferents llacunes aïllades, emprades com a dormidors de corbmarí gros entre altres espècies. Ara mateix tot sembla indicar (Google Earth) que el panorama ha canviat pel que les dades que s'adjunten són les referents a aquell període. Caldria una revisió de l'estat actual per valorar com són a hores d'ara. Els valors obtinguts donen 55 espècies, amb una valoració de 27,5 i un 47,27% de les espècies que eren segures (taula 7). La combinació dels tres valors atorgava a la zona en aquell moment i per a aquest informe un índex de 129,77.

El Prat de Llobregat		rellevant				
		segur	escàs	probabl e	ocasiona l	rara
1	<i>Acrocephalus melanopogon</i>	1	0,6	0,4	0,2	0,1
2	<i>Acrocephalus paludicola</i>		x			
3	<i>Alcedo atthis</i>	x				
4	<i>Anthus campestris</i>				x	
5	<i>Aquila pennata (=Hieraetetus pennatus)</i>				x	
6	<i>Ardea purpurea</i>	x				
7	<i>Ardeola ralloides</i>		x			
8	<i>Asio flammeus</i>				x	
9	<i>Aythya nyroca</i>					
10	<i>Botaurus stellaris</i>				x	
11	<i>Burhinus oedicnemus</i>				x	
12	<i>Calandrella brachydactyla</i>		x			
13	<i>Calidris (=Philomachus) pugnax</i>					
14	<i>Caprimulgus europaeus</i>					
15	<i>Charadrius morinellus</i>					

16	<i>Chlidonias hybrida</i>	x				
17	<i>Chlidonias niger</i>		x			
18	<i>Chroicocephalus (=Larus) genei</i>				x	
19	<i>Ciconia ciconia</i>				x	
20	<i>Ciconia nigra</i>				x	
21	<i>Circaetus gallicus</i>					
22	<i>Circus aeruginosus</i>	x				
23	<i>Circus cyaneus</i>					
24	<i>Circus pygargus</i>					
25	<i>Coracias garrulus</i>		x			
26	<i>Crex crex</i>					x
27	<i>Egretta (=Ardea) alba</i>		x			
28	<i>Egretta garzetta</i>	x				
29	<i>Emberiza hortulana</i>			x		
30	<i>Falco columbarius</i>				x	
31	<i>Falco eleonorae</i>				x	
32	<i>Falco naumanni</i>					
33	<i>Falco peregrinus</i>	x				
34	<i>Fulica cristata</i>					
35	<i>Gavia arctica</i>					
36	<i>Gavia stellata</i>					
37	<i>Gelochelidon nilotica</i>		x			
38	<i>Glareola pratincola</i>		x			
39	<i>Grus grus</i>				x	
40	<i>Himantopus himantopus</i>	x				
41	<i>Hydroprogne (=Sterna) caspia</i>				x	
42	<i>Ichthyaelus (=Larus) audouinii</i>	x				
43	<i>Ichthyaelus (=Larus) melanocephalus</i>	x				
44	<i>Ixobrychus minutus</i>		x			
45	<i>Limosa lapponica</i>					
46	<i>Lullula arborea</i>			x		
47	<i>Luscinia svecica</i>		x			
48	<i>Marmaronetta angustirostris</i>					
49	<i>Milvus migrans</i>				x	
50	<i>Milvus milvus</i>				x	
51	<i>Nycticorax nycticorax</i>	x				
52	<i>Pandion haliaetus</i>		x			
53	<i>Pernis apivorus</i>				x	
54	<i>Phalaropus lobatus</i>					
55	<i>Phoenicopterus roseus</i>	x				
56	<i>Platalea leucorodia</i>				x	
57	<i>Plegadis falcinellus</i>				x	
58	<i>Pluvialis apricaria</i>					
59	<i>Porphyrio porphyrio</i>				x	
60	<i>Porzana porzana</i>				x	
61	<i>Recurvirosta avosetta</i>				x	
62	<i>Sterna hirundo</i>		x			

63	<i>Sternula albifrons</i>		x			
64	<i>Sylvia undata</i>		x			
65	<i>Tetrax tetrax</i>					
66	<i>Thalasseus (=Sterna) sandvicensis</i>	x				
67	<i>Tringa glareola</i>	x				
68	<i>Zapornia (=Porzana) parva</i>					x
69	<i>Zapornia (=Porzana) pusilla</i>					x
n		13	14	2	22	2
valor		13	8,4	0,8	4,4	0,2
total		26,8				
70	<i>Branta leucopsis</i>					
71	<i>Aquila fasciata</i>					
72	<i>Ficedula parva</i>					
73	<i>Anser albifrons</i>					
74	<i>Falco vespertinus</i>					x
75	<i>Aegypius monachus</i>					
76	<i>Hydrocoloeus (=Larus) minutus</i>		x			
77	<i>Ficedula albicollis</i>					
78	<i>Lanius minor</i>					
n		0	1	0	0	1
valor		0	0,6	0	0	0,1
total adicional		0,7				
Puntuació final		27,5				
n espècies		55				
%1/valor total		47,27%				

**Taula 7**  
Espècies i valors de la zona. Riu Vell

#### 4.5. Viladecans. Bassa de Sant Llorenç

La petita bassa de Sant Llorenç (àrea 5 a la taula 1) presenta 37 espècies, amb una valoració de 13,1, segurament condicionada per la seva dimensió, i un 30,53% de les espècies que són segures (taula 8). La combinació dels tres valors atorga a la zona en aquest informe un índex de 80,63.

Les quatre espècies de presència segura són el blauet, el martinet blanc (que té un dormidor hivernal), el falcó pelegrí i el martinet de nit, també present al dormidor. De fet aquesta concentració d'ardeides protegides és un dels principals interessos de la zona, que forma part de la xarxa d'infraestructura hidràulica del Delta del Llobregat.

Viladecans Bassa de Sant Llorenç	rellevant				
	segur	escàs	probable	ocasional	rara
	1	0,6	0,4	0,2	0,1

1	<i>Acrocephalus melanopogon</i>		x		
2	<i>Acrocephalus paludicola</i>				
3	<i>Alcedo atthis</i>	x			
4	<i>Anthus campestris</i>				
5	<i>Aquila pennata (=Hieraetus pennatus )</i>			x	
6	<i>Ardea purpurea</i>			x	
7	<i>Ardeola ralloides</i>			x	
8	<i>Asio flammeus</i>		x		
9	<i>Aythya nyroca</i>			x	
10	<i>Botaurus stellaris</i>				
11	<i>Burhinus oedicephalus</i>				
12	<i>Calandrella brachydactyla</i>				
13	<i>Calidris (=Philomachus) pugnax</i>				
14	<i>Caprimulgus europaeus</i>		x		
15	<i>Charadrius morinellus</i>				
16	<i>Chlidonias hybrida</i>			x	
17	<i>Chlidonias niger</i>				
18	<i>Chroicocephalus (=Larus) genei</i>				
19	<i>Ciconia ciconia</i>			x	
20	<i>Ciconia nigra</i>			x	
21	<i>Circus gallicus</i>			x	
22	<i>Circus aeruginosus</i>			x	
23	<i>Circus cyaneus</i>			x	
24	<i>Circus pygargus</i>			x	
25	<i>Coracias garrulus</i>				
26	<i>Crex crex</i>				
27	<i>Egretta (=Ardea) alba</i>			x	
28	<i>Egretta garzetta</i>	x			
29	<i>Emberiza hortulana</i>		x		
30	<i>Falco columbarius</i>			x	
31	<i>Falco eleonora</i>				
32	<i>Falco naumanni</i>				
33	<i>Falco peregrinus</i>	x			
34	<i>Fulica cristata</i>				
35	<i>Gavia arctica</i>				
36	<i>Gavia stellata</i>				
37	<i>Gelochelidon nilotica</i>				
38	<i>Glareola pratincola</i>				
39	<i>Grus grus</i>				
40	<i>Himantopus himantopus</i>			x	
41	<i>Hydroprogne (=Sterna) caspia</i>				
42	<i>Ichthyophaga (=Larus) audouinii</i>			x	
43	<i>Ichthyophaga (=Larus) melanocephalus</i>	x			
44	<i>Ixobrychus minutus</i>			x	
45	<i>Limosa lapponica</i>				
46	<i>Lullula arborea</i>				
47	<i>Luscinia svecica</i>		x		

48	<i>Marmaronetta angustirostris</i>				
49	<i>Milvus migrans</i>			x	
50	<i>Milvus milvus</i>			x	
51	<i>Nycticorax nycticorax</i>	x			
52	<i>Pandion haliaetus</i>		x		
53	<i>Pernis apivorus</i>			x	
54	<i>Phalaropus lobatus</i>				
55	<i>Phoenicopterus roseus</i>				
56	<i>Platalea leucorodia</i>				
57	<i>Plegadis falcinellus</i>			x	
58	<i>Pluvialis apricaria</i>				
59	<i>Porphyrio porphyrio</i>		x		
60	<i>Porzana porzana</i>		x		
61	<i>Recurvirosta avosetta</i>				
62	<i>Sterna hirundo</i>				
63	<i>Sternula albifrons</i>				
64	<i>Sylvia undata</i>				
65	<i>Tetrax tetrax</i>				
66	<i>Thalasseus (=Sterna) sandvicensis</i>				
67	<i>Tringa glareola</i>				
68	<i>Zapornia (=Porzana) parva</i>		x		
69	<i>Zapornia (=Porzana) pusilla</i>		x		

n	4	2	9	20	0
valor	4	1,2	3,6	4	0
total	12,8				

70	<i>Branta leucopsis</i>				
71	<i>Aquila fasciata</i>			x	
72	<i>Ficedula parva</i>				
73	<i>Anser albifrons</i>				
74	<i>Falco vespertinus</i>				x
75	<i>Aegypius monachus</i>				
76	<i>Hydrocoloeus (=Larus) minutus</i>				
77	<i>Ficedula albicollis</i>				
78	<i>Lanius minor</i>				

n	0	0	0	1	1
valor	0	0	0	0,2	0,1
total adicional	0,3				

Puntuació final	13,1				
n espècies	37				
%1/valor total	30,53%				

**Taula 8**  
Espècies i valors de la zona. Bassa de la Riera de Sant Llorenç

#### 4.6. El Prat de Llobregat. L'Illa

Estimem que els petits restes de l'antiga llacuna de l'Illa, prop la platja del Prat (àrea 19 a la taula 1), presenten 20 espècies, amb una valoració de 7,8 condicionada per la seva modesta dimensió, i un 12,82% de les espècies que són segures (taula 9). La combinació dels tres valors atorga a la zona en aquest informe un índex de 40,62.

L'espècie de reproducció regular confirmada és la polla blava mentre que les reduïdes dimensions i les característiques de la vegetació que és essencialment helofítica pròpia d'aiguamoll temporal, condiciona la diversitat i abundància d'espècies registrades.

**19** El Prat de Llobregat  
L'Illa

rellevant

segur    escàs    probable    ocasional    rara

	1	0,6	0,4	0,2	0,1
1 <i>Acrocephalus melanopogon</i>				x	
2 <i>Acrocephalus paludicola</i>					
3 <i>Alcedo atthis</i>		x			
4 <i>Anthus campestris</i>					
5 <i>Aquila pennata (=Hieraetus pennatus )</i>					
6 <i>Ardea purpurea</i>				x	
7 <i>Ardeola ralloides</i>				x	
8 <i>Asio flammeus</i>					
9 <i>Aythya nyroca</i>					
10 <i>Botaurus stellaris</i>					
11 <i>Burhinus oedicephalus</i>					
12 <i>Calandrella brachydactyla</i>					
13 <i>Calidris (=Philomachus) pugnax</i>					
14 <i>Caprimulgus europaeus</i>					
15 <i>Charadrius morinellus</i>					
16 <i>Chlidonias hybrida</i>				x	
17 <i>Chlidonias niger</i>					
18 <i>Chroicocephalus (=Larus) genei</i>					
19 <i>Ciconia ciconia</i>					
20 <i>Ciconia nigra</i>					
21 <i>Circaetus gallicus</i>					
22 <i>Circus aeruginosus</i>		x			
23 <i>Circus cyaneus</i>					
24 <i>Circus pygargus</i>					
25 <i>Coracias garrulus</i>					
26 <i>Crex crex</i>					
27 <i>Egretta (=Ardea) alba</i>				x	
28 <i>Egretta garzetta</i>		x			
29 <i>Emberiza hortulana</i>					
30 <i>Falco columbarius</i>					
31 <i>Falco eleonora</i>					
32 <i>Falco naumanni</i>					

33	<i>Falco peregrinus</i>			x	
34	<i>Fulica cristata</i>				
35	<i>Gavia arctica</i>				
36	<i>Gavia stellata</i>				
37	<i>Gelochelidon nilotica</i>				
38	<i>Glareola pratincola</i>				
39	<i>Grus grus</i>				
40	<i>Himantopus himantopus</i>				
41	<i>Hydroprogne (=Sterna) caspia</i>				
42	<i>Ichthyaetus (=Larus) audouinii</i>	x			
43	<i>Ichthyaetus (=Larus) melanocephalus</i>	x			
44	<i>Ixobrychus minutus</i>	x			
45	<i>Limosa lapponica</i>				
46	<i>Lullula arborea</i>				
47	<i>Luscinia svecica</i>			x	
48	<i>Marmaronetta angustirostris</i>				
49	<i>Milvus migrans</i>				
50	<i>Milvus milvus</i>				
51	<i>Nycticorax nycticorax</i>			x	
52	<i>Pandion haliaetus</i>			x	
53	<i>Pernis apivorus</i>				
54	<i>Phalaropus lobatus</i>				
55	<i>Phoenicopus roseus</i>				
56	<i>Platalea leucorodia</i>				
57	<i>Plegadis falcinellus</i>				
58	<i>Pluvialis apricaria</i>				
59	<i>Porphyrio porphyrio</i>	x			
60	<i>Porzana porzana</i>		x		
61	<i>Recurvirosta avosetta</i>				
62	<i>Sterna hirundo</i>				
63	<i>Sternula albifrons</i>				
64	<i>Sylvia undata</i>				
65	<i>Tetrax tetrax</i>				
66	<i>Thalasseus (=Sterna) sandvicensis</i>			x	
67	<i>Tringa glareola</i>				
68	<i>Zapornia (=Porzana) parva</i>		x		
69	<i>Zapornia (=Porzana) pusilla</i>		x		

n	1	6	3	10	0
valor	1	3,6	1,2	2	0
total	7,8				

70	<i>Branta leucopsis</i>				
71	<i>Aquila fasciata</i>				
72	<i>Ficedula parva</i>				
73	<i>Anser albifrons</i>				
74	<i>Falco vespertinus</i>				

75	<i>Aegypius monachus</i>				
76	<i>Hydrocoloeus (=Larus) minutus</i>				
77	<i>Ficedula albicollis</i>				
78	<i>Lanius minor</i>				
n		0	0	0	0
valor		0	0	0	0
total adicional		0			
Puntuació final		7,8			
n espècies		20			
%1/valor total		12,82%			

**Taula 9**  
Espècies i valors de la zona.L'Illa

#### 4.7. El Prat de Llobregat. Bassa de desguàs (L'Illa)

Es demana una valoració separada de les restes de l'Illa de la bassa adjacent d'aigües permanents. La diferència entre ambdues zones, de reduïda mida, rau en la temporalitat de la inundació i la tipologia dominant de la vegetació. La seva mida discreta condiona els resultats obtinguts. La bassa de desguàs propera a les restes de la llacuna de l'Illa (àrea 20 a la taula 1), situada prop la platja del Prat, presenta 19 espècies, amb una valoració de 8,8 i un 34,09% de les espècies que són segures (taula 10). La combinació dels tres valors atorga a la zona en aquest informe un índex de 61,89.

**20** El Prat de Llobregat  
**Bassa de desguàs (sobre l'Illa)**

	rellevant				
	segur	escàs	probable	ocasional	rara
	1	0,6	0,4	0,2	0,1
1 <i>Acrocephalus melanopogon</i>				x	
2 <i>Acrocephalus paludicola</i>					
3 <i>Alcedo atthis</i>	x				
4 <i>Anthus campestris</i>					
5 <i>Aquila pennata (=Hieraetus pennatus)</i>					
6 <i>Ardea purpurea</i>				x	
7 <i>Ardeola ralloides</i>				x	
8 <i>Asio flammeus</i>					
9 <i>Aythya nyroca</i>					
10 <i>Botaurus stellaris</i>					
11 <i>Burhinus oedicnemus</i>					
12 <i>Calandrella brachydactyla</i>					
13 <i>Calidris (=Philomachus) pugnax</i>					
14 <i>Caprimulgus europaeus</i>					
15 <i>Charadrius morinellus</i>					
16 <i>Chlidonias hybrida</i>				x	
17 <i>Chlidonias niger</i>					
18 <i>Chroicocephalus (=Larus) genei</i>					

19	<i>Ciconia ciconia</i>				
20	<i>Ciconia nigra</i>				
21	<i>Circaetus gallicus</i>				
22	<i>Circus aeruginosus</i>		x		
23	<i>Circus cyaneus</i>				
24	<i>Circus pygargus</i>				
25	<i>Coracias garrulus</i>				
26	<i>Crex crex</i>				
27	<i>Egretta (=Ardea) alba</i>			x	
28	<i>Egretta garzetta</i>	x			
29	<i>Emberiza hortulana</i>				
30	<i>Falco columbarius</i>				
31	<i>Falco eleonora</i>				
32	<i>Falco naumanni</i>				
33	<i>Falco peregrinus</i>			x	
34	<i>Fulica cristata</i>				
35	<i>Gavia arctica</i>				
36	<i>Gavia stellata</i>				
37	<i>Gelochelidon nilotica</i>				
38	<i>Glareola pratincola</i>				
39	<i>Grus grus</i>				
40	<i>Himantopus himantopus</i>				
41	<i>Hydroprogne (=Sterna) caspia</i>				
42	<i>Ichthyaetus (=Larus) audouinii</i>		x		
43	<i>Ichthyaetus (=Larus) melanocephalus</i>		x		
44	<i>Ixobrychus minutus</i>		x		
45	<i>Limosa lapponica</i>				
46	<i>Lullula arborea</i>				
47	<i>Luscinia svecica</i>			x	
48	<i>Marmaronetta angustirostris</i>				
49	<i>Milvus migrans</i>				
50	<i>Milvus milvus</i>				
51	<i>Nycticorax nycticorax</i>		x		
52	<i>Pandion haliaetus</i>			x	
53	<i>Pernis apivorus</i>				
54	<i>Phalaropus lobatus</i>				
55	<i>Phoenicopterus roseus</i>				
56	<i>Platalea leucorodia</i>				
57	<i>Plegadis falcinellus</i>				
58	<i>Pluvialis apricaria</i>				
59	<i>Porphyrio porphyrio</i>	x			
60	<i>Porzana porzana</i>			x	
61	<i>Recurvirosta avosetta</i>				
62	<i>Sterna hirundo</i>				
63	<i>Sternula albifrons</i>				
64	<i>Sylvia undata</i>				
65	<i>Tetrax tetrax</i>				

66	<i>Thalasseus (=Sterna) sandvicensis</i>					
67	<i>Tringa glareola</i>					
68	<i>Zapornia (=Porzana) parva</i>		x			
69	<i>Zapornia (=Porzana) pusilla</i>		x			
n		3	5	3	8	0
valor		3	3	1,2	1,6	0
total		8,8				
70	<i>Branta leucopsis</i>					
71	<i>Aquila fasciata</i>					
72	<i>Ficedula parva</i>					
73	<i>Anser albifrons</i>					
74	<i>Falco vespertinus</i>					
75	<i>Aegypius monachus</i>					
76	<i>Hydrocoloeus (=Larus) minutus</i>					
77	<i>Ficedula albicollis</i>					
78	<i>Lanius minor</i>					
n		0	0	0	0	0
valor		0	0	0	0	0
total adicional		0				
Puntuació final		8,8				
n espècies		19				
%1/valor total		34,09%				

**Taula 10**  
 Espècies i valors de la zona. Bassa de desguàs (L'Illa)

#### 4.8. El Prat de Llobregat. La Roberta

La llacuna de la Roberta, visible des de la platja d'El Prat té aigües permanents i és situada prop la costa, el que influeix en els registres obtinguts. Presenta 42 espècies, amb una valoració de 18,8 i un 53,19% de les espècies que són segures (taula 11). La combinació dels tres valors atorga a la zona en aquest informe un índex de 113,99.

#### 23 El Prat de Llobregat La Roberta

- 1 *Acrocephalus melanopogon*
- 2 *Acrocephalus paludicola*
- 3 *Alcedo atthis*
- 4 *Anthus campestris*
- 5 *Aquila pennata (=Hieraetus pennatus )*
- 6 *Ardea purpurea*
- 7 *Ardeola ralloides*

rellevant	segur	escàs	probable	ocasional	rara
	1	0,6	0,4	0,2	0,1
			x		
	x				
		x			
				x	
	x				
				x	

8	<i>Asio flammeus</i>				x	
9	<i>Aythya nyroca</i>				x	
10	<i>Botaurus stellaris</i>					
11	<i>Burhinus oediconemus</i>					
12	<i>Calandrella brachydactyla</i>				x	
13	<i>Calidris (=Philomachus) pugnax</i>				x	
14	<i>Caprimulgus europaeus</i>					
15	<i>Charadrius morinellus</i>					
16	<i>Chlidonias hybrida</i>				x	
17	<i>Chlidonias niger</i>				x	
18	<i>Chroicocephalus (=Larus) genei</i>				x	
19	<i>Ciconia ciconia</i>					
20	<i>Ciconia nigra</i>					
21	<i>Circaetus gallicus</i>					
22	<i>Circus aeruginosus</i>	x				
23	<i>Circus cyaneus</i>				x	
24	<i>Circus pygargus</i>					
25	<i>Coracias garrulus</i>					
26	<i>Crex crex</i>					
27	<i>Egretta (=Ardea) alba</i>	x				
28	<i>Egretta garzetta</i>	x				
29	<i>Emberiza hortulana</i>					
30	<i>Falco columbarius</i>					
31	<i>Falco eleonora</i>				x	
32	<i>Falco naumanni</i>					
33	<i>Falco peregrinus</i>	x				
34	<i>Fulica cristata</i>					
35	<i>Gavia arctica</i>				x	
36	<i>Gavia stellata</i>					
37	<i>Gelochelidon nilotica</i>					
38	<i>Glareola pratincola</i>					
39	<i>Grus grus</i>				x	
40	<i>Himantopus himantopus</i>		x			
41	<i>Hydropogone (=Sterna) caspia</i>				x	
42	<i>Ichthyaetus (=Larus) audouinii</i>	x				
43	<i>Ichthyaetus (=Larus) melanocephalus</i>	x				
44	<i>Ixobrychus minutus</i>				x	
45	<i>Limosa lapponica</i>					
46	<i>Lullula arborea</i>					
47	<i>Luscinia svecica</i>		x			
48	<i>Marmaronetta angustirostris</i>					
49	<i>Milvus migrans</i>					
50	<i>Milvus milvus</i>					
51	<i>Nycticorax nycticorax</i>	x				
52	<i>Pandion haliaetus</i>				x	
53	<i>Pernis apivorus</i>				x	
54	<i>Phalaropus lobatus</i>					

55	<i>Phoenicopterus roseus</i>		x			
56	<i>Platalea leucorodia</i>				x	
57	<i>Plegadis falcinellus</i>				x	
58	<i>Pluvialis apricaria</i>					
59	<i>Porphyrio porphyrio</i>	x				
60	<i>Porzana porzana</i>			x		
61	<i>Recurvirosta avosetta</i>					
62	<i>Sterna hirundo</i>				x	
63	<i>Sternula albifrons</i>				x	
64	<i>Sylvia undata</i>					
65	<i>Tetrax tetrax</i>					
66	<i>Thalasseus (=Sterna) sandvicensis</i>				x	
67	<i>Tringa glareola</i>				x	
68	<i>Zapornia (=Porzana) parva</i>			x		
69	<i>Zapornia (=Porzana) pusilla</i>			x		
n		10	4	4	23	0
valor		10	2,4	1,6	4,6	0
total		18,6				
70	<i>Branta leucopsis</i>					
71	<i>Aquila fasciata</i>					
72	<i>Ficedula parva</i>					
73	<i>Anser albifrons</i>					
74	<i>Falco vespertinus</i>					
75	<i>Aegypius monachus</i>					
76	<i>Hydrocoloeus (=Larus) minutus</i>				x	
77	<i>Ficedula albicollis</i>					
78	<i>Lanius minor</i>					
n		0	0	0	1	0
valor		0	0	0	0,2	0
total adicional		0,2				
Puntuació final		18,8				
n espècies		42				
%1/valor total		53,19%				

**Taula 11**  
Espècies i valors de la zona. La Roberta

#### 4.9. El Prat de Llobregat. Riu: desembocadura del riu Llobregat a pont de Mercabarna.

La zona més important de les analitzades (àrea amb número 28 a la taula 1) presenta 62 espècies, amb una valoració de 39,7 i un 70,53% de les espècies que són segures (taula 12). La combinació dels tres valors atorga a la zona en aquest informe un índex de 172,23.

Aquest tram de marcada influència estuarina inclou una colònia nidificant de gavina corsa a l'illa del Molí (de cria irregular els darrers anys) i presència regular de nombroses aquàtiques i marines.

**28** El Prat

**Riu. Desembocadura-Mercabarna**

rellevant

segur    escàs    probable    ocasional    rara

	1	0,6	0,4	0,2	0,1
1 <i>Acrocephalus melanopogon</i>		x			
2 <i>Acrocephalus paludicola</i>					
3 <i>Alcedo atthis</i>	x				
4 <i>Anthus campestris</i>		x			
5 <i>Aquila pennata (=Hieraetus pennatus )</i>		x			
6 <i>Ardea purpurea</i>	x				
7 <i>Ardeola ralloides</i>	x				
8 <i>Asio flammeus</i>		x			
9 <i>Aythya nyroca</i>	x				
10 <i>Botaurus stellaris</i>	x				
11 <i>Burhinus oedicephalus</i>					
12 <i>Calandrella brachydactyla</i>					
13 <i>Calidris (=Philomachus) pugnax</i>				x	
14 <i>Caprimulgus europaeus</i>					
15 <i>Charadrius morinellus</i>					
16 <i>Chlidonias hybrida</i>	x				
17 <i>Chlidonias niger</i>	x				
18 <i>Chroicocephalus (=Larus) genei</i>	x				
19 <i>Ciconia ciconia</i>				x	
20 <i>Ciconia nigra</i>				x	
21 <i>Circaetus gallicus</i>				x	
22 <i>Circus aeruginosus</i>	x				
23 <i>Circus cyaneus</i>				x	
24 <i>Circus pygargus</i>				x	
25 <i>Coracias garrulus</i>	x				
26 <i>Crex crex</i>					x
27 <i>Egretta (=Ardea) alba</i>	x				
28 <i>Egretta garzetta</i>	x				
29 <i>Emberiza hortulana</i>				x	
30 <i>Falco columbarius</i>		x			
31 <i>Falco eleonora</i>				x	
32 <i>Falco naumanni</i>				x	
33 <i>Falco peregrinus</i>	x				
34 <i>Fulica cristata</i>					x
35 <i>Gavia arctica</i>				x	
36 <i>Gavia stellata</i>				x	
37 <i>Gelochelidon nilotica</i>		x			
38 <i>Glareola pratensis</i>	x				
39 <i>Grus grus</i>				x	

- 40 *Himantopus himantopus*
- 41 *Hydroprogne (=Sterna) caspia*
- 42 *Ichthyaetus (=Larus) audouinii*
- 43 *Ichthyaetus (=Larus) melanocephalus*
- 44 *Ixobrychus minutus*
- 45 *Limosa lapponica*
- 46 *Lullula arborea*
- 47 *Luscinia svecica*
- 48 *Marmaronetta angustirostris*
- 49 *Milvus migrans*
- 50 *Milvus milvus*
- 51 *Nycticorax nycticorax*
- 52 *Pandion haliaetus*
- 53 *Pernis apivorus*
- 54 *Phalaropus lobatus*
- 55 *Phoenicopterus roseus*
- 56 *Platalea leucorodia*
- 57 *Plegadis falcinellus*
- 58 *Pluvialis apricaria*
- 59 *Porphyrio porphyrio*
- 60 *Porzana porzana*
- 61 *Recurvirosta avosetta*
- 62 *Sterna hirundo*
- 63 *Sternula albifrons*
- 64 *Sylvia undata*
- 65 *Tetrax tetrax*
- 66 *Thalasseus (=Sterna) sandvicensis*
- 67 *Tringa glareola*
- 68 *Zapornia (=Porzana) parva*
- 69 *Zapornia (=Porzana) pusilla*

x				
			x	
x				
x				
x				
	x			
	x			
				x
			x	
			x	
x				
x				
	x			
x				
x				
x				
			x	
x				
			x	
x				
				x
x				
	x			
		x		
		x		

n	28	10	2	18	3
valor	28	6	0,8	3,6	0,3
total	38,7				

- 70 *Branta leucopsis*
- 71 *Aquila fasciata*
- 72 *Ficedula parva*
- 73 *Anser albifrons*
- 74 *Falco vespertinus*
- 75 *Aegypius monachus*
- 76 *Hydrocoloeus (=Larus) minutus*
- 77 *Ficedula albicollis*
- 78 *Lanius minor*

x				

n	1	0	0	0	0
valor	1	0	0	0	0

total adicional	1
Puntuació final	39,7
n espècies	62
%1/valor total	70,53%

**Taula 12**

Espècies i valors de la zona.Riu: desembocadura a pont de Mercabarna

#### 4.10. El Prat de Llobregat. Riu: Pont de Mercabarna a pont de Sant Boi

El tram mig del Llobregat a la plana deltaica (àrea 29 a la taula 1) presenta 47 espècies, amb una valoració de 21 i un 42,86% de les espècies que són segures (taula 13). La combinació dels tres valors atorga a la zona en aquest informe un índex de 110,86.

Aquest tram inclou àmplies àrees vegetades a la llera i planes inundables amb zones de conreu llindant pel marge sud.

**29** El Prat-S.Boi-LH

**Riu. Mercabarna-Sant Boi**

rellevant

segur    escàs    probable    ocasional    rara

	1	0,6	0,4	0,2	0,1
1 <i>Acrocephalus melanopogon</i>				x	
2 <i>Acrocephalus paludicola</i>					
3 <i>Alcedo atthis</i>	x				
4 <i>Anthus campestris</i>				x	
5 <i>Aquila pennata (=Hieraetetus pennatus )</i>		x			
6 <i>Ardea purpurea</i>				x	
7 <i>Ardeola ralloides</i>		x			
8 <i>Asio flammeus</i>			x		
9 <i>Aythya nyroca</i>		x			
10 <i>Botaurus stellaris</i>				x	
11 <i>Burhinus oedicnemus</i>		x			
12 <i>Calandrella brachydactyla</i>				x	
13 <i>Calidris (=Philomachus) pugnax</i>				x	
14 <i>Caprimulgus europaeus</i>					
15 <i>Charadrius morinellus</i>					
16 <i>Chlidonias hybrida</i>					
17 <i>Chlidonias niger</i>					
18 <i>Chroicocephalus (=Larus) genei</i>					
19 <i>Ciconia ciconia</i>		x			
20 <i>Ciconia nigra</i>				x	
21 <i>Circaetus gallicus</i>				x	
22 <i>Circus aeruginosus</i>		x			
23 <i>Circus cyaneus</i>				x	
24 <i>Circus pygargus</i>				x	
25 <i>Coracias garrulus</i>				x	
26 <i>Crex crex</i>					

27	<i>Egretta (=Ardea) alba</i>		x			
28	<i>Egretta garzetta</i>	x				
29	<i>Emberiza hortulana</i>				x	
30	<i>Falco columbarius</i>				x	
31	<i>Falco eleonora</i>				x	
32	<i>Falco naumanni</i>					
33	<i>Falco peregrinus</i>	x				
34	<i>Fulica cristata</i>					
35	<i>Gavia arctica</i>					
36	<i>Gavia stellata</i>					
37	<i>Gelochelidon nilotica</i>					
38	<i>Glareola pratincola</i>					
39	<i>Grus grus</i>				x	
40	<i>Himantopus himantopus</i>	x				
41	<i>Hydropogone (=Sterna) caspia</i>				x	
42	<i>Ichthyaetus (=Larus) audouinii</i>	x				
43	<i>Ichthyaetus (=Larus) melanocephalus</i>	x				
44	<i>Ixobrychus minutus</i>					
45	<i>Limosa lapponica</i>					
46	<i>Lullula arborea</i>					
47	<i>Luscinia svecica</i>				x	
48	<i>Marmaronetta angustirostris</i>					
49	<i>Milvus migrans</i>				x	
50	<i>Milvus milvus</i>				x	
51	<i>Nycticorax nycticorax</i>	x				
52	<i>Pandion haliaetus</i>		x			
53	<i>Pernis apivorus</i>		x			
54	<i>Phalaropus lobatus</i>					
55	<i>Phoenicopterus roseus</i>				x	
56	<i>Platalea leucorodia</i>					
57	<i>Plegadis falcinellus</i>				x	
58	<i>Pluvialis apricaria</i>					
59	<i>Porphyrio porphyrio</i>	x				
60	<i>Porzana porzana</i>			x		
61	<i>Recurvirosta avosetta</i>				x	
62	<i>Sterna hirundo</i>					
63	<i>Sternula albifrons</i>					
64	<i>Sylvia undata</i>	x				
65	<i>Tetrax tetrax</i>					
66	<i>Thalasseus (=Sterna) sandvicensis</i>				x	
67	<i>Tringa glareola</i>				x	
68	<i>Zapornia (=Porzana) parva</i>			x		
69	<i>Zapornia (=Porzana) pusilla</i>			x		
n		9	9	4	24	0
valor		9	5,4	1,6	4,8	0
total		20,8				

70	<i>Branta leucopsis</i>					
71	<i>Aquila fasciata</i>			x		
72	<i>Ficedula parva</i>					
73	<i>Anser albifrons</i>					
74	<i>Falco vespertinus</i>					
75	<i>Aegypius monachus</i>					
76	<i>Hydrocoloeus (=Larus) minutus</i>					
77	<i>Ficedula albicollis</i>					
78	<i>Lanius minor</i>					
n		0	0	0	1	0
valor		0	0	0	0,2	0
total adicional		0,2				
Puntuació final		21				
n espècies		47				
%1/valor total		42,86%				

**Taula 13**

Espècies i valors de la zona. Riu: Pont de Mercabarna a pont de Sant Boi.

#### 4.11. La Vall baixa. Riu: Pont de Sant Boi a pont de Molins de Rei

El tram del Llobregat a la vall baixa presenta 40 espècies, amb una valoració de 21 i un 52,38% de les espècies que són segures (taula 14). La combinació dels tres valors atorga a la zona en aquest informe un índex de 113,38.

Aquest tram inclou àrees vegetades a la llera i planes adjacents voltades de conreus més llenyosos que a la plana i de la serralada litoral propera.

#### 30 Vall Baixa

##### Riu. Sant Boi-Molins

	rellevant				
	segur	escàs	probable	ocasional	rara
	1	0,6	0,4	0,2	0,1
1	<i>Acrocephalus melanopogon</i>				
2	<i>Acrocephalus paludicola</i>				
3	<i>Alcedo atthis</i>	x			
4	<i>Anthus campestris</i>			x	
5	<i>Aquila pennata (=Hieraetus pennatus)</i>	x			
6	<i>Ardea purpurea</i>			x	
7	<i>Ardeola ralloides</i>			x	
8	<i>Asio flammeus</i>		x		
9	<i>Aythya nyroca</i>				
10	<i>Botaurus stellaris</i>			x	
11	<i>Burhinus oedicephalus</i>	x			
12	<i>Calandrella brachydactyla</i>				
13	<i>Calidris (=Philomachus) pugnax</i>			x	
14	<i>Caprimulgus europaeus</i>		x		

15	<i>Charadrius morinellus</i>				
16	<i>Chlidonias hybrida</i>				
17	<i>Chlidonias niger</i>				
18	<i>Chroicocephalus (=Larus) genei</i>				
19	<i>Ciconia ciconia</i>			X	
20	<i>Ciconia nigra</i>			X	
21	<i>Circaetus gallicus</i>	X			
22	<i>Circus aeruginosus</i>	X			
23	<i>Circus cyaneus</i>			X	
24	<i>Circus pygargus</i>			X	
25	<i>Coracias garrulus</i>			X	
26	<i>Crex crex</i>				
27	<i>Egretta (=Ardea) alba</i>		X		
28	<i>Egretta garzetta</i>	X			
29	<i>Emberiza hortulana</i>			X	
30	<i>Falco columbarius</i>		X		
31	<i>Falco eleonora</i>			X	
32	<i>Falco naumanni</i>				
33	<i>Falco peregrinus</i>	X			
34	<i>Fulica cristata</i>				
35	<i>Gavia arctica</i>				
36	<i>Gavia stellata</i>				
37	<i>Gelochelidon nilotica</i>				
38	<i>Glareola pratincola</i>				
39	<i>Grus grus</i>			X	
40	<i>Himantopus himantopus</i>	X			
41	<i>Hydropogone (=Sterna) caspia</i>				
42	<i>Ichthyaetus (=Larus) audouinii</i>				
43	<i>Ichthyaetus (=Larus) melanocephalus</i>			X	
44	<i>Ixobrychus minutus</i>				
45	<i>Limosa lapponica</i>				
46	<i>Lullula arborea</i>			X	
47	<i>Luscinia svecica</i>		X		
48	<i>Marmaronetta angustirostris</i>				
49	<i>Milvus migrans</i>		X		
50	<i>Milvus milvus</i>		X		
51	<i>Nycticorax nycticorax</i>	X			
52	<i>Pandion haliaetus</i>		X		
53	<i>Pernis apivorus</i>	X			
54	<i>Phalaropus lobatus</i>				
55	<i>Phoenicopterus roseus</i>				
56	<i>Platalea leucorodia</i>				
57	<i>Plegadis falcinellus</i>				
58	<i>Pluvialis apricaria</i>				
59	<i>Porphyrio porphyrio</i>	X			
60	<i>Porzana porzana</i>			X	
61	<i>Recurvirosta avosetta</i>				

62	<i>Sterna hirundo</i>				
63	<i>Sternula albifrons</i>				
64	<i>Sylvia undata</i>	x			
65	<i>Tetrax tetrax</i>				
66	<i>Thalasseus (=Sterna) sandvicensis</i>				
67	<i>Tringa glareola</i>			x	
68	<i>Zapornia (=Porzana) parva</i>		x		
69	<i>Zapornia (=Porzana) pusilla</i>		x		

n	11	9	3	16	0
valor	11	5,4	1,2	3,2	0
total	20,8				

70	<i>Branta leucopsis</i>				
71	<i>Aquila fasciata</i>			x	
72	<i>Ficedula parva</i>				
73	<i>Anser albifrons</i>				
74	<i>Falco vespertinus</i>				
75	<i>Aegypius monachus</i>				
76	<i>Hydrocoloeus (=Larus) minutus</i>				
77	<i>Ficedula albicollis</i>				
78	<i>Lanius minor</i>				

n	0	0	0	1	0
valor	0	0	0	0,2	0
total adicional	0,2				

Puntuació final	21
n espècies	40
%1/valor total	52,38%

**Taula 14**

Espècies i valors de la zona. Riu: Pont de Sant Boi a pont de Molins de Rei.

## 5. Resultats per zones: àrees essencialment agrícoles

### 5.1. Vall Baixa: Vall baixa Est

La Vall baixa est (àrea 6 a la taula 1) presenta 31 espècies, amb una valoració de 11,8 i un 8,47% de les espècies que són segures (taula 15). La combinació dels tres valors atorga a la zona en aquest informe un índex de 51,27.

Es tracta de zones de ribera del Llobregat, de conreus força llenyosos, i que són àrees d'alimentació d'espècies del riu. No són àrees especialment visitades llevat d'alguns naturalistes locals pel que les valoracions de la taula 15 han de ser considerades mínimes.

Vall Baixa Est	rellevant				
	segur	escàs	probable	ocasional	rara
	1	0,6	0,4	0,2	0,1
1 <i>Acrocephalus melanopogon</i>					
2 <i>Acrocephalus paludicola</i>					
3 <i>Alcedo atthis</i>		x			
4 <i>Anthus campestris</i>				x	
5 <i>Aquila pennata (=Hieraetus pennatus)</i>		x			
6 <i>Ardea purpurea</i>					
7 <i>Ardeola ralloides</i>					
8 <i>Asio flammeus</i>			x		
9 <i>Aythya nyroca</i>					
10 <i>Botaurus stellaris</i>					
11 <i>Burhinus oedicnemus</i>		x			
12 <i>Calandrella brachydactyla</i>					
13 <i>Calidris (=Philomachus) pugnax</i>					
14 <i>Caprimulgus europaeus</i>			x		
15 <i>Charadrius morinellus</i>					
16 <i>Chlidonias hybrida</i>					
17 <i>Chlidonias niger</i>					
18 <i>Chroicocephalus (=Larus) genei</i>					
19 <i>Ciconia ciconia</i>				x	
20 <i>Ciconia nigra</i>				x	
21 <i>Circaetus gallicus</i>				x	
22 <i>Circus aeruginosus</i>		x			
23 <i>Circus cyaneus</i>				x	
24 <i>Circus pygargus</i>				x	
25 <i>Coracias garrulus</i>			x		
26 <i>Crex crex</i>					
27 <i>Egretta (=Ardea) alba</i>					
28 <i>Egretta garzetta</i>		x			
29 <i>Emberiza hortulana</i>			x		

30	<i>Falco columbarius</i>		x				
31	<i>Falco eleonora</i>					x	
32	<i>Falco naumanni</i>						
33	<i>Falco peregrinus</i>	x					
34	<i>Fulica cristata</i>						
35	<i>Gavia arctica</i>						
36	<i>Gavia stellata</i>						
37	<i>Gelochelidon nilotica</i>						
38	<i>Glareola pratincola</i>						
39	<i>Grus grus</i>						
40	<i>Himantopus himantopus</i>						
41	<i>Hydroprogne (=Sterna) caspia</i>						
42	<i>Ichthyaetus (=Larus) audouinii</i>						
43	<i>Ichthyaetus (=Larus) melanocephalus</i>					x	
44	<i>Ixobrychus minutus</i>						
45	<i>Limosa lapponica</i>						
46	<i>Lullula arborea</i>				x		
47	<i>Luscinia svecica</i>				x		
48	<i>Marmaronetta angustirostris</i>						
49	<i>Milvus migrans</i>					x	
50	<i>Milvus milvus</i>					x	
51	<i>Nycticorax nycticorax</i>		x				
52	<i>Pandion haliaetus</i>		x				
53	<i>Pernis apivorus</i>		x				
54	<i>Phalaropus lobatus</i>						
55	<i>Phoenicopterus roseus</i>						
56	<i>Platalea leucorodia</i>						
57	<i>Plegadis falcinellus</i>						
58	<i>Pluvialis apricaria</i>					x	
59	<i>Porphyrio porphyrio</i>						
60	<i>Porzana porzana</i>						
61	<i>Recurvirostra avosetta</i>						
62	<i>Sterna hirundo</i>						
63	<i>Sternula albifrons</i>						
64	<i>Sylvia undata</i>				x		
65	<i>Tetrax tetrax</i>						
66	<i>Thalasseus (=Sterna) sandvicensis</i>						
67	<i>Tringa glareola</i>						
68	<i>Zapornia (=Porzana) parva</i>						
69	<i>Zapornia (=Porzana) pusilla</i>						

n	1	9	7	11	0
valor	1	5,4	2,8	2,2	0
total	11,4				

70	<i>Branta leucopsis</i>						
71	<i>Aquila fasciata</i>					x	

72	<i>Ficedula parva</i>					
73	<i>Anser albifrons</i>					
74	<i>Falco vespertinus</i>				x	
75	<i>Aegypius monachus</i>				x	
76	<i>Hydrocoloeus (=Larus) minutus</i>					
77	<i>Ficedula albicollis</i>					
78	<i>Lanius minor</i>					
n		0	0	0	1	2
valor		0	0	0	0,2	0,2
total adicional		0,4				
Puntuació final		11,8				
n espècies		31				
%1/valor total		8,47%				

**Taula 15**  
Espècies i valors de la zona.Vall baixa Est.

## 5.2. Vall Baixa: Vall baixa Oest

La Vall baixa oest (àrea 7 a la taula 1) presenta 31 espècies, amb una valoració de 11,8 i un 8,47% de les espècies que són segures (taula 16). La combinació dels tres valors atorga a la zona en aquest informe un índex de 49,03.

A l'igual que la vall baixa est es tracta d'un indret poc prospectat pel que les dades de la taula 16 han de ser considerades mínimes.

Vall Baixa Oest	rellevant				
	segur	escàs	probable	ocasional	rara
	1	0,6	0,4	0,2	0,1
1 <i>Acrocephalus melanopogon</i>					
2 <i>Acrocephalus paludicola</i>					
3 <i>Alcedo atthis</i>		x			
4 <i>Anthus campestris</i>				x	
5 <i>Aquila pennata (=Hieraetus pennatus)</i>			x		
6 <i>Ardea purpurea</i>					
7 <i>Ardeola ralloides</i>					
8 <i>Asio flammeus</i>			x		
9 <i>Aythya nyroca</i>					
10 <i>Botaurus stellaris</i>					
11 <i>Burhinus oedicnemus</i>			x		
12 <i>Calandrella brachydactyla</i>					
13 <i>Calidris (=Philomachus) pugnax</i>					
14 <i>Caprimulgus europaeus</i>			x		
15 <i>Charadrius morinellus</i>					
16 <i>Chlidonias hybrida</i>					
17 <i>Chlidonias niger</i>					



65	<i>Tetrax tetrax</i>					
66	<i>Thalasseus (=Sterna) sandvicensis</i>					
67	<i>Tringa glareola</i>					
68	<i>Zapornia (=Porzana) parva</i>					
69	<i>Zapornia (=Porzana) pusilla</i>					
n		1	6	9	10	0
valor		1	3,6	3,6	2	0
total		10,2				
70	<i>Branta leucopsis</i>					
71	<i>Aquila fasciata</i>				x	
72	<i>Ficedula parva</i>					
73	<i>Anser albifrons</i>					
74	<i>Falco vespertinus</i>					x
75	<i>Aegypius monachus</i>					x
76	<i>Hydrocoloeus (=Larus) minutus</i>					
77	<i>Ficedula albicollis</i>					
78	<i>Lanius minor</i>					
n		0	0	0	1	2
valor		0	0	0	0,2	0,2
total adicional		0,4				
Puntuació final		10,6				
n espècies		29				
%1/valor total		9,43%				

**Taula 16**  
Espècies i valors de la zona. Vall baixa oest

### 5.3. Sant Boi. El Pla d'en Mas

El Pla d'en Mas (àrea 8 a la taula 1) presenta 36 espècies, amb una valoració de 14,9 i un 26,85% de les espècies que són segures (taula 17). La combinació dels tres valors atorga a la zona en aquest informe un índex de 77,75. És una zona essencialment erma en un entorn molt agrícola el que atrau espècies en pas i de forma regular, el que li confereix el major interès de la vall baixa per a l'avifauna. A més, en ésser en mig del 'salt' natural entre Collserola i el Garraf quant a la migració de rapinyaires és un indret on aquestes poden aturar-se a caçar en les seves migracions.

	rellevant				
	segur	escàs	probable	ocasional	rara
Sant Boi de Llobregat					
El Pla d'en Mas	1	0,6	0,4	0,2	0,1
1 <i>Acrocephalus melanopogon</i>					
2 <i>Acrocephalus paludicola</i>					
3 <i>Alcedo atthis</i>	x				

4	<i>Anthus campestris</i>			x	
5	<i>Aquila pennata (=Hieraetus pennatus )</i>	x			
6	<i>Ardea purpurea</i>				
7	<i>Ardeola ralloides</i>				
8	<i>Asio flammeus</i>		x		
9	<i>Aythya nyroca</i>				
10	<i>Botaurus stellaris</i>				
11	<i>Burhinus oedicnemus</i>		x		
12	<i>Calandrella brachydactyla</i>			x	
13	<i>Calidris (=Philomachus) pugnax</i>				
14	<i>Caprimulgus europaeus</i>		x		
15	<i>Charadrius morinellus</i>				
16	<i>Chlidonias hybrida</i>				
17	<i>Chlidonias niger</i>				
18	<i>Chroicocephalus (=Larus) genei</i>				
19	<i>Ciconia ciconia</i>			x	
20	<i>Ciconia nigra</i>			x	
21	<i>Circaetus gallicus</i>	x			
22	<i>Circus aeruginosus</i>	x			
23	<i>Circus cyaneus</i>			x	
24	<i>Circus pygargus</i>			x	
25	<i>Coracias garrulus</i>			x	
26	<i>Crex crex</i>				
27	<i>Egretta (=Ardea) alba</i>			x	
28	<i>Egretta garzetta</i>	x			
29	<i>Emberiza hortulana</i>		x		
30	<i>Falco columbarius</i>		x		
31	<i>Falco eleonora</i>	x			
32	<i>Falco naumanni</i>				
33	<i>Falco peregrinus</i>	x			
34	<i>Fulica cristata</i>				
35	<i>Gavia arctica</i>				
36	<i>Gavia stellata</i>				
37	<i>Gelochelidon nilotica</i>				
38	<i>Glareola pratincola</i>				
39	<i>Grus grus</i>			x	
40	<i>Himantopus himantopus</i>			x	
41	<i>Hydroprogne (=Sterna) caspia</i>				
42	<i>Ichthyaetus (=Larus) audouinii</i>				
43	<i>Ichthyaetus (=Larus) melanocephalus</i>	x			
44	<i>Ixobrychus minutus</i>				
45	<i>Limosa lapponica</i>				
46	<i>Lullula arborea</i>			x	
47	<i>Luscinia svecica</i>			x	
48	<i>Marmaronetta angustirostris</i>				
49	<i>Milvus migrans</i>	x			
50	<i>Milvus milvus</i>	x			

- 51 *Nycticorax nycticorax*
- 52 *Pandion haliaetus*
- 53 *Pernis apivorus*
- 54 *Phalaropus lobatus*
- 55 *Phoenicopterus roseus*
- 56 *Platalea leucorodia*
- 57 *Plegadis falcinellus*
- 58 *Pluvialis apricaria*
- 59 *Porphyrio porphyrio*
- 60 *Porzana porzana*
- 61 *Recurvirosta avosetta*
- 62 *Sterna hirundo*
- 63 *Sternula albifrons*
- 64 *Sylvia undata*
- 65 *Tetrax tetrax*
- 66 *Thalasseus (=Sterna) sandvicensis*
- 67 *Tringa glareola*
- 68 *Zapornia (=Porzana) parva*
- 69 *Zapornia (=Porzana) pusilla*

x				
			x	
	x			
			x	
	x			
			x	

n  
valor  
total

4	9	5	15	0
4	5,4	2	3	0
14,4				

- 70 *Branta leucopsis*
- 71 *Aquila fasciata*
- 72 *Ficedula parva*
- 73 *Anser albifrons*
- 74 *Falco vespertinus*
- 75 *Aegypius monachus*
- 76 *Hydrocoloeus (=Larus) minutus*
- 77 *Ficedula albicollis*
- 78 *Lanius minor*

			x	
			x	
				x

n  
valor  
total adicional

0	0	0	2	1
0	0	0	0,4	0,1
0,5				

Puntuació final  
n espècies  
%1/valor total

14,9				
36				
26,85%				

**Taula 17**  
Espècies i valors de la zona. El Pla d'en Mas.

#### 5.4. El Prat – Sant Boi. Ribera d'El Prat i Sant Boi

La Ribera d'El Prat i Sant Boi, al nord de la C-32 (àrea 9 a la taula 1), presenta 41 espècies, amb una valoració de 20 i un 40% de les espècies que són segures (taula 18). La combinació dels tres valors atorga a la zona en aquest informe un índex de 101,00 influenciada per la proximitat al riu Llobregat.

El Prat de Llobregat /Sant Boi La ribera	rellevant				
	segur	escàs	probable	ocasional	rara
	1	0,6	0,4	0,2	0,1
1 <i>Acrocephalus melanopogon</i>				x	
2 <i>Acrocephalus paludicola</i>					
3 <i>Alcedo atthis</i>	x				
4 <i>Anthus campestris</i>		x			
5 <i>Aquila pennata (=Hieraetus pennatus )</i>		x			
6 <i>Ardea purpurea</i>		x			
7 <i>Ardeola ralloides</i>				x	
8 <i>Asio flammeus</i>			x		
9 <i>Aythya nyroca</i>					
10 <i>Botaurus stellaris</i>					
11 <i>Burhinus oedicnemus</i>		x			
12 <i>Calandrella brachydactyla</i>	x				
13 <i>Calidris (=Philomachus) pugnax</i>					
14 <i>Caprimulgus europaeus</i>			x		
15 <i>Charadrius morinellus</i>					
16 <i>Chlidonias hybrida</i>					
17 <i>Chlidonias niger</i>					
18 <i>Chroicocephalus (=Larus) genei</i>					
19 <i>Ciconia ciconia</i>				x	
20 <i>Ciconia nigra</i>				x	
21 <i>Circaetus gallicus</i>		x			
22 <i>Circus aeruginosus</i>	x				
23 <i>Circus cyaneus</i>			x		
24 <i>Circus pygargus</i>		x			
25 <i>Coracias garrulus</i>				x	
26 <i>Crex crex</i>					
27 <i>Egretta (=Ardea) alba</i>					
28 <i>Egretta garzetta</i>	x				
29 <i>Emberiza hortulana</i>			x		
30 <i>Falco columbarius</i>		x			
31 <i>Falco eleonora</i>			x		
32 <i>Falco naumanni</i>					
33 <i>Falco peregrinus</i>	x				
34 <i>Fulica cristata</i>					
35 <i>Gavia arctica</i>					
36 <i>Gavia stellata</i>					
37 <i>Gelochelidon nilotica</i>					
38 <i>Glareola pratincola</i>					

39	<i>Grus grus</i>			x	
40	<i>Himantopus himantopus</i>				
41	<i>Hydroprogne (=Sterna) caspia</i>				
42	<i>Ichthyaetus (=Larus) audouinii</i>			x	
43	<i>Ichthyaetus (=Larus) melanocephalus</i>	x			
44	<i>Ixobrychus minutus</i>				
45	<i>Limosa lapponica</i>				
46	<i>Lullula arborea</i>		x		
47	<i>Luscinia svecica</i>		x		
48	<i>Marmaronetta angustirostris</i>				
49	<i>Milvus migrans</i>			x	
50	<i>Milvus milvus</i>			x	
51	<i>Nycticorax nycticorax</i>	x			
52	<i>Pandion haliaetus</i>			x	
53	<i>Pernis apivorus</i>	x			
54	<i>Phalaropus lobatus</i>				
55	<i>Phoenicopterus roseus</i>				
56	<i>Platalea leucorodia</i>				
57	<i>Plegadis falcinellus</i>			x	
58	<i>Pluvialis apricaria</i>		x		
59	<i>Porphyrio porphyrio</i>				
60	<i>Porzana porzana</i>		x		
61	<i>Recurvirosta avosetta</i>				
62	<i>Sterna hirundo</i>				
63	<i>Sternula albifrons</i>				
64	<i>Sylvia undata</i>		x		
65	<i>Tetrax tetrax</i>				
66	<i>Thalasseus (=Sterna) sandvicensis</i>				
67	<i>Tringa glareola</i>				
68	<i>Zapornia (=Porzana) parva</i>		x		
69	<i>Zapornia (=Porzana) pusilla</i>		x		

n	8	8	11	11	0
valor	8	4,8	4,4	2,2	0
total	19,4				

70	<i>Branta leucopsis</i>				
71	<i>Aquila fasciata</i>		x		
72	<i>Ficedula parva</i>				
73	<i>Anser albifrons</i>				
74	<i>Falco vespertinus</i>				x
75	<i>Aegypius monachus</i>				x
76	<i>Hydrocoloeus (=Larus) minutus</i>				
77	<i>Ficedula albicollis</i>				
78	<i>Lanius minor</i>				

n	0	0	1	0	2
---	---	---	---	---	---

valor	0	0	0,4	0	0,2
total adicional	0,6				
Puntuació final	20				
n espècies	41				
%1/valor total	40,00%				

**Taula 18**  
 Espècies i valors de la zona. Ribera d'El Prat i Sant Boi

### 5.5. Sant Boi. Marina de Sant Boi

La Marina de Sant Boi, entre la via de RENFE i la C-32 (àrea 10 a la taula 1), presenta 42 espècies, amb una valoració de 19,9 i un 25,13% de les espècies que són segures (taula 19). La combinació dels tres valors atorga a la zona en aquest informe un índex de 87,03.

De forma singular aquesta àrea acull concentracions de gavines, incloent-hi capnegres i algunes corses, a l'estiu gràcies a la seva tranquil·litat relativa i l'estructura del territori. És corredor principal migratori a l'àrea.

Sant Boi de Llobregat Marina de Sant Boi	rellevant				
	segur	escàs	probable	ocasional	rara
	1	0,6	0,4	0,2	0,1
1 <i>Acrocephalus melanopogon</i>					
2 <i>Acrocephalus paludicola</i>					
3 <i>Alcedo atthis</i>	x				
4 <i>Anthus campestris</i>			x		
5 <i>Aquila pennata (=Hieraetus pennatus)</i>		x			
6 <i>Ardea purpurea</i>					
7 <i>Ardeola ralloides</i>					
8 <i>Asio flammeus</i>			x		
9 <i>Aythya nyroca</i>					
10 <i>Botaurus stellaris</i>					
11 <i>Burhinus oedicnemus</i>		x			
12 <i>Calandrella brachydactyla</i>			x		
13 <i>Calidris (=Philomachus) pugnax</i>					
14 <i>Caprimulgus europaeus</i>			x		
15 <i>Charadrius morinellus</i>				x	
16 <i>Chlidonias hybrida</i>					
17 <i>Chlidonias niger</i>					
18 <i>Chroicocephalus (=Larus) genei</i>					
19 <i>Ciconia ciconia</i>				x	
20 <i>Ciconia nigra</i>				x	
21 <i>Circaetus gallicus</i>		x			

22	<i>Circus aeruginosus</i>		x			
23	<i>Circus cyaneus</i>		x			
24	<i>Circus pygargus</i>		x			
25	<i>Coracias garrulus</i>			x		
26	<i>Crex crex</i>					
27	<i>Egretta (=Ardea) alba</i>				x	
28	<i>Egretta garzetta</i>	x				
29	<i>Emberiza hortulana</i>			x		
30	<i>Falco columbarius</i>			x		
31	<i>Falco eleonora</i>			x		
32	<i>Falco naumanni</i>				x	
33	<i>Falco peregrinus</i>	x				
34	<i>Fulica cristata</i>					
35	<i>Gavia arctica</i>					
36	<i>Gavia stellata</i>					
37	<i>Gelochelidon nilotica</i>				x	
38	<i>Glareola pratincola</i>					
39	<i>Grus grus</i>				x	
40	<i>Himantopus himantopus</i>		x			
41	<i>Hydropogone (=Sterna) caspia</i>					
42	<i>Ichthyaeetus (=Larus) audouinii</i>		x			
43	<i>Ichthyaeetus (=Larus) melanocephalus</i>	x				
44	<i>Ixobrychus minutus</i>					
45	<i>Limosa lapponica</i>					
46	<i>Lullula arborea</i>			x		
47	<i>Luscinia svecica</i>			x		
48	<i>Marmaronetta angustirostris</i>					
49	<i>Milvus migrans</i>		x			
50	<i>Milvus milvus</i>		x			
51	<i>Nycticorax nycticorax</i>			x		
52	<i>Pandion haliaeetus</i>				x	
53	<i>Pernis apivorus</i>	x				
54	<i>Phalaropus lobatus</i>					
55	<i>Phoenicopterus roseus</i>					
56	<i>Platalea leucorodia</i>					
57	<i>Plegadis falcinellus</i>					
58	<i>Pluvialis apricaria</i>				x	
59	<i>Porphyrio porphyrio</i>					
60	<i>Porzana porzana</i>			x		
61	<i>Recurvirosta avosetta</i>					
62	<i>Sterna hirundo</i>					
63	<i>Sternula albifrons</i>					
64	<i>Sylvia undata</i>			x		
65	<i>Tetrax tetrax</i>					
66	<i>Thalasseus (=Sterna) sandvicensis</i>					
67	<i>Tringa glareola</i>					
68	<i>Zapornia (=Porzana) parva</i>			x		

69 <i>Zapornia (=Porzana) pusilla</i>			x		
n	5	10	15	9	0
valor	5	6	6	1,8	0
total	18,8				
70 <i>Branta leucopsis</i>					
71 <i>Aquila fasciata</i>			x		
72 <i>Ficedula parva</i>					
73 <i>Anser albifrons</i>					
74 <i>Falco vespertinus</i>		x			
75 <i>Aegypius monachus</i>					x
76 <i>Hydrocoloeus (=Larus) minutus</i>					
77 <i>Ficedula albicollis</i>					
78 <i>Lanius minor</i>					
n	0	1	1	0	1
valor	0	0,6	0,4	0	0,1
total adicional	1,1				
Puntuació final	19,9				
n espècies	42				
%1/valor total	25,13%				

**Taula 19**  
Espècies i valors de la zona. Marina de Sant Boi

## 5.6. El Prat – Sant Boi. Casa Groga i ca l'Inglada

La zona de ca l'Inglada i la casa Groga, entre la C-31 i la via del tren de Renfe (àrea 11 a la taula 1), presenta 50 espècies, amb una valoració de 28,9 i un 55,36% de les espècies que són segures (taula 20). La combinació dels tres valors atorga a la zona en aquest informe un índex de 134,26.

És una zona vital per a la hivernada de *Burhinus oedicnemus* i *Pluvialis apricaria*, les més importants de tot el delta. Corredor migratori principal, tant per la seva estructura i característiques com per l'efecte d'exclusió de l'Aeroport. La concentració de cites de rapinyaires és molt significativa i de les majors del territori.

	El Prat i Sant Boi				
	Casa Groga i ca l'Inglada				
	rellevant				
	segur	escàs	probable	ocasional	rara
1 <i>Acrocephalus melanopogon</i>	1	0,6	0,4	0,2	0,1
2 <i>Acrocephalus paludicola</i>				x	
3 <i>Alcedo atthis</i>	x				
4 <i>Anthus campestris</i>	x				
5 <i>Aquila pennata (=Hieraetus pennatus)</i>	x				

)				
6	<i>Ardea purpurea</i>		x	
7	<i>Ardeola ralloides</i>	x		
8	<i>Asio flammeus</i>		x	
9	<i>Aythya nyroca</i>			
10	<i>Botaurus stellaris</i>			
11	<i>Burhinus oedicephalus</i>	x		
12	<i>Calandrella brachydactyla</i>		x	
13	<i>Calidris (=Philomachus) pugnax</i>			
14	<i>Caprimulgus europaeus</i>		x	
15	<i>Charadrius morinellus</i>			x
16	<i>Chlidonias hybrida</i>			
17	<i>Chlidonias niger</i>			
18	<i>Chroicocephalus (=Larus) genei</i>			
19	<i>Ciconia ciconia</i>		x	
20	<i>Ciconia nigra</i>			x
21	<i>Circaetus gallicus</i>	x		
22	<i>Circus aeruginosus</i>	x		
23	<i>Circus cyaneus</i>	x		
24	<i>Circus pygargus</i>	x		
25	<i>Coracias garrulus</i>		x	
26	<i>Crex crex</i>			
27	<i>Egretta (=Ardea) alba</i>			x
28	<i>Egretta garzetta</i>	x		
29	<i>Emberiza hortulana</i>		x	
30	<i>Falco columbarius</i>	x		
31	<i>Falco eleonorae</i>		x	
32	<i>Falco naumanni</i>			x
33	<i>Falco peregrinus</i>	x		
34	<i>Fulica cristata</i>			
35	<i>Gavia arctica</i>			
36	<i>Gavia stellata</i>			
37	<i>Gelochelidon nilotica</i>			x
38	<i>Glareola pratincola</i>			
39	<i>Grus grus</i>			x
40	<i>Himantopus himantopus</i>			x
41	<i>Hydroprogne (=Sterna) caspia</i>			x
42	<i>Ichthyophaga (=Larus) audouinii</i>		x	
43	<i>Ichthyophaga (=Larus) melanocephalus</i>	x		
44	<i>Ixobrychus minutus</i>			x
45	<i>Limosa lapponica</i>			
46	<i>Lullula arborea</i>		x	
47	<i>Luscinia svecica</i>		x	
48	<i>Marmaronetta angustirostris</i>			
49	<i>Milvus migrans</i>		x	
50	<i>Milvus milvus</i>		x	
51	<i>Nycticorax nycticorax</i>	x		

52	<i>Pandion haliaetus</i>		x				
53	<i>Pernis apivorus</i>	x					
54	<i>Phalaropus lobatus</i>						
55	<i>Phoenicopterus roseus</i>						
56	<i>Platalea leucorodia</i>						
57	<i>Plegadis falcinellus</i>	x					
58	<i>Pluvialis apricaria</i>	x					
59	<i>Porphyrio porphyrio</i>						
60	<i>Porzana porzana</i>			x			
61	<i>Recurvirostra avosetta</i>						
62	<i>Sterna hirundo</i>						
63	<i>Sternula albifrons</i>						
64	<i>Sylvia undata</i>		x				
65	<i>Tetrax tetrax</i>						
66	<i>Thalasseus (=Sterna) sandvicensis</i>						
67	<i>Tringa glareola</i>						
68	<i>Zapornia (=Porzana) parva</i>			x			
69	<i>Zapornia (=Porzana) pusilla</i>			x			

n	16	8	10	11	0
valor	16	4,8	4	2,2	0
total	27				

70	<i>Branta leucopsis</i>						
71	<i>Aquila fasciata</i>	x					
72	<i>Ficedula parva</i>						
73	<i>Anser albifrons</i>						
74	<i>Falco vespertinus</i>		x				
75	<i>Aegypius monachus</i>						x
76	<i>Hydrocoloeus (=Larus) minutus</i>						
77	<i>Ficedula albicollis</i>						x
78	<i>Lanius minor</i>						x

n	1	1	0	0	3
valor	1	0,6	0	0	0,3
total adicional	1,9				

Puntuació final	28,9				
n espècies	50				
%1/valor total	55,36%				

**Taula 20**  
Espècies i valors de la zona. Casa groga i ca l'Inglada

## 5.7. Viladecans. Can Sabadell

Can Sabadell (àrea 12 a la taula 1) acull 40 espècies, amb una valoració de 20,9 i un 33,49% de les espècies que són segures (taula 21). La combinació dels tres valors atorga a la zona en aquest informe un índex de 94,39. La zona acull poblacions hivernals de *Burhinus oedicephalus*, rapinyaires i és un connector entre la zona de can Dimoni i la casa Grogà amb les Filipines i entorn de la Murtra.

Viladecans Can Sabadell	rellevant				
	segur	escàs	probable	ocasional	rara
	1	0,6	0,4	0,2	0,1
1 <i>Acrocephalus melanopogon</i>					
2 <i>Acrocephalus paludicola</i>					
3 <i>Alcedo atthis</i>	x				
4 <i>Anthus campestris</i>		x			
5 <i>Aquila pennata (=Hieraetus pennatus)</i>		x			
6 <i>Ardea purpurea</i>					
7 <i>Ardeola ralloides</i>					
8 <i>Asio flammeus</i>			x		
9 <i>Aythya nyroca</i>					
10 <i>Botaurus stellaris</i>					
11 <i>Burhinus oedicephalus</i>	x				
12 <i>Calandrella brachydactyla</i>		x			
13 <i>Calidris (=Philomachus) pugnax</i>					
14 <i>Caprimulgus europaeus</i>			x		
15 <i>Charadrius morinellus</i>					
16 <i>Chlidonias hybrida</i>					
17 <i>Chlidonias niger</i>					
18 <i>Chroicocephalus (=Larus) genei</i>					
19 <i>Ciconia ciconia</i>				x	
20 <i>Ciconia nigra</i>				x	
21 <i>Circaetus gallicus</i>		x			
22 <i>Circus aeruginosus</i>	x				
23 <i>Circus cyaneus</i>		x			
24 <i>Circus pygargus</i>		x			
25 <i>Coracias garrulus</i>			x		
26 <i>Crex crex</i>					
27 <i>Egretta (=Ardea) alba</i>				x	
28 <i>Egretta garzetta</i>	x				
29 <i>Emberiza hortulana</i>			x		
30 <i>Falco columbarius</i>		x			
31 <i>Falco eleonorae</i>				x	
32 <i>Falco naumanni</i>				x	
33 <i>Falco peregrinus</i>	x				
34 <i>Fulica cristata</i>					
35 <i>Gavia arctica</i>					
36 <i>Gavia stellata</i>					
37 <i>Gelochelidon nilotica</i>					
38 <i>Glareola pratincola</i>					

39	<i>Grus grus</i>			x	
40	<i>Himantopus himantopus</i>				
41	<i>Hydroprogne (=Sterna) caspia</i>				
42	<i>Ichthyaetus (=Larus) audouinii</i>			x	
43	<i>Ichthyaetus (=Larus) melanocephalus</i>	x			
44	<i>Ixobrychus minutus</i>				
45	<i>Limosa lapponica</i>				
46	<i>Lullula arborea</i>		x		
47	<i>Luscinia svecica</i>		x		
48	<i>Marmaronetta angustirostris</i>				
49	<i>Milvus migrans</i>	x			
50	<i>Milvus milvus</i>	x			
51	<i>Nycticorax nycticorax</i>	x			
52	<i>Pandion haliaetus</i>			x	
53	<i>Pernis apivorus</i>	x			
54	<i>Phalaropus lobatus</i>				
55	<i>Phoenicopterus roseus</i>				
56	<i>Platalea leucorodia</i>				
57	<i>Plegadis falcinellus</i>			x	
58	<i>Pluvialis apricaria</i>	x			
59	<i>Porphyrio porphyrio</i>				
60	<i>Porzana porzana</i>		x		
61	<i>Recurvirosta avosetta</i>				
62	<i>Sterna hirundo</i>				
63	<i>Sternula albifrons</i>				
64	<i>Sylvia undata</i>			x	
65	<i>Tetrax tetrax</i>				
66	<i>Thalasseus (=Sterna) sandvicensis</i>				
67	<i>Tringa glareola</i>				
68	<i>Zapornia (=Porzana) parva</i>		x		
69	<i>Zapornia (=Porzana) pusilla</i>		x		

n	7	11	9	10	0
valor	7	6,6	3,6	2	0
total	19,2				

70	<i>Branta leucopsis</i>				
71	<i>Aquila fasciata</i>	x			
72	<i>Ficedula parva</i>				
73	<i>Anser albifrons</i>				
74	<i>Falco vespertinus</i>		x		
75	<i>Aegypius monachus</i>				x
76	<i>Hydrocoloeus (=Larus) minutus</i>				
77	<i>Ficedula albicollis</i>				
78	<i>Lanius minor</i>				

n	1	1	0	0	1
---	---	---	---	---	---

valor	1	0,6	0	0	0,1
total adicional	1,7				
Puntuació final	20,9				
n espècies	40				
%1/valor total	33,49%				

**Taula 21**  
Espècies i valors de la zona. Can Sabadell.

### 5.8. Viladecans. L'Àfrica

L'Àfrica (àrea 13 a la taula 1) és la zona entorn de la corredora dels Llanassos i riera de Sant Climent, presenta 46 espècies, amb una valoració de 21,1 i un 37,91% de les espècies que són segures (taula 22). La combinació dels tres valors atorga a la zona en aquest informe un índex de 105,01.

Obté un dels valors més rellevants de les zones considerades arran de la presència de zones de vegetació natural (jonqueres, canyissars), canals i corredores i erms amb algunes zones agrícoles freqüentades per *Burhinus oedicnemus*. És territori de caça regular de les rapinyaires de la RN Remolar-Filipines i connector, via les corredores existents, amb la resta d'àrees del delta central. Indret de cria i hivernada d'espècies aquàtiques, també és indret d'alimentació de les ardeides que nien a la RN Remolar-Filipines.

	Viladecans				
	L'Àfrica				
	rellevant				
	segur	escàs	probable	ocasional	rara
	1	0,6	0,4	0,2	0,1
1 <i>Acrocephalus melanopogon</i>			x		
2 <i>Acrocephalus paludicola</i>					
3 <i>Alcedo atthis</i>	x				
4 <i>Anthus campestris</i>		x			
5 <i>Aquila pennata (=Hieraetus pennatus)</i>		x			
6 <i>Ardea purpurea</i>	x				
7 <i>Ardeola ralloides</i>		x			
8 <i>Asio flammeus</i>			x		
9 <i>Aythya nyroca</i>					
10 <i>Botaurus stellaris</i>				x	
11 <i>Burhinus oedicnemus</i>	x				
12 <i>Calandrella brachydactyla</i>		x			
13 <i>Calidris (=Philomachus) pugnax</i>					
14 <i>Caprimulgus europaeus</i>				x	
15 <i>Charadrius morinellus</i>				x	
16 <i>Chlidonias hybrida</i>				x	
17 <i>Chlidonias niger</i>					
18 <i>Chroicocephalus (=Larus) genei</i>					
19 <i>Ciconia ciconia</i>				x	

20	<i>Ciconia nigra</i>			x	
21	<i>Circaetus gallicus</i>			x	
22	<i>Circus aeruginosus</i>	x			
23	<i>Circus cyaneus</i>		x		
24	<i>Circus pygargus</i>			x	
25	<i>Coracias garrulus</i>			x	
26	<i>Crex crex</i>				
27	<i>Egretta (=Ardea) alba</i>			x	
28	<i>Egretta garzetta</i>	x			
29	<i>Emberiza hortulana</i>				
30	<i>Falco columbarius</i>		x		
31	<i>Falco eleonora</i>			x	
32	<i>Falco naumanni</i>				
33	<i>Falco peregrinus</i>	x			
34	<i>Fulica cristata</i>				
35	<i>Gavia arctica</i>				
36	<i>Gavia stellata</i>				
37	<i>Gelochelidon nilotica</i>				
38	<i>Glareola pratincola</i>				
39	<i>Grus grus</i>				
40	<i>Himantopus himantopus</i>			x	
41	<i>Hydroprogne (=Sterna) caspia</i>				
42	<i>Ichthyaetus (=Larus) audouinii</i>			x	
43	<i>Ichthyaetus (=Larus) melanocephalus</i>			x	
44	<i>Ixobrychus minutus</i>		x		
45	<i>Limosa lapponica</i>				
46	<i>Lullula arborea</i>			x	
47	<i>Luscinia svecica</i>	x			
48	<i>Marmaronetta angustirostris</i>				
49	<i>Milvus migrans</i>			x	
50	<i>Milvus milvus</i>			x	
51	<i>Nycticorax nycticorax</i>	x			
52	<i>Pandion haliaetus</i>			x	
53	<i>Pernis apivorus</i>		x		
54	<i>Phalaropus lobatus</i>				
55	<i>Phoenicopterus roseus</i>				
56	<i>Platalea leucorodia</i>				
57	<i>Plegadis falcinellus</i>		x		
58	<i>Pluvialis apricaria</i>			x	
59	<i>Porphyrio porphyrio</i>		x		
60	<i>Porzana porzana</i>		x		
61	<i>Recurvirostra avosetta</i>				
62	<i>Sterna hirundo</i>				
63	<i>Sternula albifrons</i>				
64	<i>Sylvia undata</i>		x		
65	<i>Tetrax tetrax</i>				
66	<i>Thalasseus (=Sterna) sandvicensis</i>				

67	<i>Tringa glareola</i>					
68	<i>Zapornia (=Porzana) parva</i>		x			
69	<i>Zapornia (=Porzana) pusilla</i>		x			
n		8	8	8	19	0
valor		8	4,8	3,2	3,8	0
total		19,8				
70	<i>Branta leucopsis</i>					
71	<i>Aquila fasciata</i>	x				
72	<i>Ficedula parva</i>					
73	<i>Anser albifrons</i>					
74	<i>Falco vespertinus</i>				x	
75	<i>Aegypius monachus</i>					x
76	<i>Hydrocoloeus (=Larus) minutus</i>					
77	<i>Ficedula albicollis</i>					
78	<i>Lanius minor</i>					
n		1	0	0	1	1
valor		1	0	0	0,2	0,1
total adicional		1,3				
Puntuació final		21,1				
n espècies		46				
%1/valor total		37,91%				

**Taula 22**  
Espècies i valors de la zona. L'Àfrica

## 5.9. Viladecans. Sorres i Llanassos

Les Sorres i els Llanassos (àrea 14 a la taula 1), situats entre àrees actualment incloses a la ZEPA, són una zona molt deprimida, i per aquesta raó és solcada de canals vegetats. Presenta 51 espècies, amb una valoració de 25,4 i un 23,62% de les espècies que són segures (taula 23). La combinació dels tres valors atorga a la zona en aquest informe un índex de 100,02. Es tracta d'un àrea vital de campeig i alimentació de les espècies que actualment viuen dins la RN Remolar-Filipines i l'estany de la Murtra, que en depenen. Hi ha zones amb vegetació natural de tamarius, jonqueres i ocupa una posició central entre les àrees actualment protegides.

	Viladecans				
	Sorres i Llanassos				
	rellevant				
	segur	escàs	probable	ocasional	rara
1	1	0,6	0,4	0,2	0,1
		x			
			x		

3	<i>Alcedo atthis</i>	x				
4	<i>Anthus campestris</i>				x	
	<i>Aquila pennata (=Hieraetus pennatus</i>					
5	)	x				
6	<i>Ardea purpurea</i>	x				
7	<i>Ardeola ralloides</i>	x				
8	<i>Asio flammeus</i>		x			
9	<i>Aythya nyroca</i>					
10	<i>Botaurus stellaris</i>		x			
11	<i>Burhinus oediconemus</i>	x				
12	<i>Calandrella brachydactyla</i>	x				
13	<i>Calidris (=Philomachus) pugnax</i>					
14	<i>Caprimulgus europaeus</i>		x			
15	<i>Charadrius morinellus</i>					
16	<i>Chlidonias hybrida</i>	x				
17	<i>Chlidonias niger</i>					
18	<i>Chroicocephalus (=Larus) genei</i>					
19	<i>Ciconia ciconia</i>				x	
20	<i>Ciconia nigra</i>				x	
21	<i>Circaetus gallicus</i>	x				
22	<i>Circus aeruginosus</i>	x				
23	<i>Circus cyaneus</i>	x				
24	<i>Circus pygargus</i>	x				
25	<i>Coracias garrulus</i>				x	
26	<i>Crex crex</i>					
27	<i>Egretta (=Ardea) alba</i>				x	
28	<i>Egretta garzetta</i>	x				
29	<i>Emberiza hortulana</i>		x			
30	<i>Falco columbarius</i>	x				
31	<i>Falco eleonora</i>				x	
32	<i>Falco naumanni</i>					x
33	<i>Falco peregrinus</i>	x				
34	<i>Fulica cristata</i>					
35	<i>Gavia arctica</i>					
36	<i>Gavia stellata</i>					
37	<i>Gelochelidon nilotica</i>				x	
38	<i>Glareola pratincola</i>	x				
39	<i>Grus grus</i>				x	
40	<i>Himantopus himantopus</i>				x	
41	<i>Hydroprogne (=Sterna) caspia</i>					
42	<i>Ichthyaetus (=Larus) audouinii</i>				x	
43	<i>Ichthyaetus (=Larus) melanocephalus</i>	x				
44	<i>Ixobrychus minutus</i>	x				
45	<i>Limosa lapponica</i>					
46	<i>Lullula arborea</i>				x	
47	<i>Luscinia svecica</i>	x				
48	<i>Marmaronetta angustirostris</i>					

49	<i>Milvus migrans</i>		x			
50	<i>Milvus milvus</i>		x			
51	<i>Nycticorax nycticorax</i>	x				
52	<i>Pandion haliaetus</i>				x	
53	<i>Pernis apivorus</i>		x			
54	<i>Phalaropus lobatus</i>					
55	<i>Phoenicopterus roseus</i>					
56	<i>Platalea leucorodia</i>					
57	<i>Plegadis falcinellus</i>			x		
58	<i>Pluvialis apricaria</i>		x			
59	<i>Porphyrio porphyrio</i>		x			
60	<i>Porzana porzana</i>			x		
61	<i>Recurvirosta avosetta</i>					
62	<i>Sterna hirundo</i>					
63	<i>Sternula albifrons</i>					
64	<i>Sylvia undata</i>		x			
65	<i>Tetrax tetrax</i>					
66	<i>Thalasseus (=Sterna) sandvicensis</i>					
67	<i>Tringa glareola</i>					
68	<i>Zapornia (=Porzana) parva</i>			x		
69	<i>Zapornia (=Porzana) pusilla</i>			x		

n	6	20	9	12	1
valor	6	12	3,6	2,4	0,1
total	24,1				

70	<i>Branta leucopsis</i>					
71	<i>Aquila fasciata</i>	x				
72	<i>Ficedula parva</i>					
73	<i>Anser albifrons</i>					
74	<i>Falco vespertinus</i>				x	
75	<i>Aegypius monachus</i>					x
76	<i>Hydrocoloeus (=Larus) minutus</i>					
77	<i>Ficedula albicollis</i>					
78	<i>Lanius minor</i>					

n	1	0	0	1	1
valor	1	0	0	0,2	0,1
total adicional	1,3				

Puntuació final	25,4				
n espècies	51				
%1/valor total	23,62%				

**Taula 23**  
Espècies i valors de la zona. Sorres i Llanassos

### 5.10. Viladecans. El Pí Tort

El Pí Tort, entre el camí dels Llanassos i la Murtrassa (àrea 15 a la taula 1), presenta 42 espècies, amb una valoració de 17,5 i un 28,57% de les espècies que són segures (taula 24). La combinació dels tres valors atorga a la zona en aquest informe un índex de 88,07.

Es tracta d'una altra zona deprimida amb pluvials i petits canals voltats de canyissars i zones agrícoles de naturalesa sorrenca que connecta la zona de Reguerons amb la Murtrassa i tot el delta oriental.

Viladecans Pi Tort	rellevant				
	segur	escàs	probable	ocasional	rara
	1	0,6	0,4	0,2	0,1
1 <i>Acrocephalus melanopogon</i>			x		
2 <i>Acrocephalus paludicola</i>					
3 <i>Alcedo atthis</i>	x				
4 <i>Anthus campestris</i>				x	
5 <i>Aquila pennata (=Hieraetus pennatus)</i>			x		
6 <i>Ardea purpurea</i>				x	
7 <i>Ardeola ralloides</i>				x	
8 <i>Asio flammeus</i>			x		
9 <i>Aythya nyroca</i>					
10 <i>Botaurus stellaris</i>					
11 <i>Burhinus oedicnemus</i>			x		
12 <i>Calandrella brachydactyla</i>				x	
13 <i>Calidris (=Philomachus) pugnax</i>					
14 <i>Caprimulgus europaeus</i>			x		
15 <i>Charadrius morinellus</i>					
16 <i>Chlidonias hybrida</i>					
17 <i>Chlidonias niger</i>					
18 <i>Chroicocephalus (=Larus) genei</i>					
19 <i>Ciconia ciconia</i>				x	
20 <i>Ciconia nigra</i>				x	
21 <i>Circaetus gallicus</i>				x	
22 <i>Circus aeruginosus</i>	x				
23 <i>Circus cyaneus</i>		x			
24 <i>Circus pygargus</i>				x	
25 <i>Coracias garrulus</i>			x		
26 <i>Crex crex</i>					
27 <i>Egretta (=Ardea) alba</i>					
28 <i>Egretta garzetta</i>	x				
29 <i>Emberiza hortulana</i>			x		
30 <i>Falco columbarius</i>				x	
31 <i>Falco eleonora</i>				x	
32 <i>Falco naumanni</i>					

33	<i>Falco peregrinus</i>	x				
34	<i>Fulica cristata</i>					
35	<i>Gavia arctica</i>					
36	<i>Gavia stellata</i>					
37	<i>Gelochelidon nilotica</i>					
38	<i>Glareola pratincola</i>					
39	<i>Grus grus</i>				x	
40	<i>Himantopus himantopus</i>					
41	<i>Hydropogone (=Sterna) caspia</i>					
42	<i>Ichthyaetus (=Larus) audouinii</i>				x	
43	<i>Ichthyaetus (=Larus) melanocephalus</i>		x			
44	<i>Ixobrychus minutus</i>		x			
45	<i>Limosa lapponica</i>					
46	<i>Lullula arborea</i>			x		
47	<i>Luscinia svecica</i>			x		
48	<i>Marmaronetta angustirostris</i>					
49	<i>Milvus migrans</i>				x	
50	<i>Milvus milvus</i>				x	
51	<i>Nycticorax nycticorax</i>	x				
52	<i>Pandion haliaetus</i>				x	
53	<i>Pernis apivorus</i>		x			
54	<i>Phalaropus lobatus</i>					
55	<i>Phoenicopterus roseus</i>					
56	<i>Platalea leucorodia</i>					
57	<i>Plegadis falcinellus</i>				x	
58	<i>Pluvialis apricaria</i>					
59	<i>Porphyrio porphyrio</i>			x		
60	<i>Porzana porzana</i>			x		
61	<i>Recurvirosta avosetta</i>					
62	<i>Sterna hirundo</i>					
63	<i>Sternula albifrons</i>					
64	<i>Sylvia undata</i>			x		
65	<i>Tetrax tetrax</i>					
66	<i>Thalaasseus (=Sterna) sandvicensis</i>					
67	<i>Tringa glareola</i>					
68	<i>Zapornia (=Porzana) parva</i>			x		
69	<i>Zapornia (=Porzana) pusilla</i>			x		

n	5	4	14	16	0
valor	5	2,4	5,6	3,2	0
total	16,2				

70	<i>Branta leucopsis</i>					
71	<i>Aquila fasciata</i>	x				
72	<i>Ficedula parva</i>					
73	<i>Anser albifrons</i>					
74	<i>Falco vespertinus</i>				x	

75 <i>Aegypius monachus</i>					x
76 <i>Hydrocoloeus (=Larus) minutus</i>					
77 <i>Ficedula albicollis</i>					
78 <i>Lanius minor</i>					
n	1	0	0	1	1
valor	1	0	0	0,2	0,1
total addicional	1,3				
Puntuació final	17,5				
n espècies	42				
%1/valor total	28,57%				

**Taula 24**  
Espècies i valors de la zona. El Pi Tort

### 5.11. Gavà. Zona agrícola S i Gavà. Zona agrícola N

Als efectes de l'informe hem considerat conjuntament les dues àrees, separades per la corredora del Soberano. La part sud té connexió amb les zones arbrades naturals mentre que la nord és més netament agrícola, malgrat les corredores que la solquen i travessen. La zona agrícola de Gavà (àrees 16 i 17 a la taula 1) presenta 41 espècies, amb una valoració de 15,5 i un 25,81% de les espècies que són segures (taula 25). La combinació dels tres valors atorga a la zona en aquest informe un índex de 82,31.

Gavà Zona Agrícola	rellevant				
	segur	escàs	probable	ocasional	rara
	1	0,6	0,4	0,2	0,1
1 <i>Acrocephalus melanopogon</i>				x	
2 <i>Acrocephalus paludicola</i>					
3 <i>Alcedo atthis</i>	x				
4 <i>Anthus campestris</i>		x			
5 <i>Aquila pennata (=Hieraetus pennatus)</i>		x			
6 <i>Ardea purpurea</i>		x			
7 <i>Ardeola ralloides</i>				x	
8 <i>Asio flammeus</i>			x		
9 <i>Aythya nyroca</i>					
10 <i>Botaurus stellaris</i>					
11 <i>Burhinus oedicnemus</i>	x				
12 <i>Calandrella brachydactyla</i>				x	
13 <i>Calidris (=Philomachus) pugnax</i>					
14 <i>Caprimulgus europaeus</i>				x	
15 <i>Charadrius morinellus</i>					
16 <i>Chlidonias hybrida</i>					
17 <i>Chlidonias niger</i>					
18 <i>Chroicocephalus (=Larus) genei</i>					

19	<i>Ciconia ciconia</i>			X	
20	<i>Ciconia nigra</i>			X	
21	<i>Circaetus gallicus</i>	X			
22	<i>Circus aeruginosus</i>	X			
23	<i>Circus cyaneus</i>			X	
24	<i>Circus pygargus</i>			X	
25	<i>Coracias garrulus</i>			X	
26	<i>Crex crex</i>				
27	<i>Egretta (=Ardea) alba</i>			X	
28	<i>Egretta garzetta</i>	X			
29	<i>Emberiza hortulana</i>			X	
30	<i>Falco columbarius</i>			X	
31	<i>Falco eleonora</i>			X	
32	<i>Falco naumanni</i>				
33	<i>Falco peregrinus</i>	X			
34	<i>Fulica cristata</i>				
35	<i>Gavia arctica</i>				
36	<i>Gavia stellata</i>				
37	<i>Gelochelidon nilotica</i>				
38	<i>Glareola pratincola</i>				
39	<i>Grus grus</i>				
40	<i>Himantopus himantopus</i>				
41	<i>Hydroprogne (=Sterna) caspia</i>				
42	<i>Ichthyaetus (=Larus) audouinii</i>	X			
43	<i>Ichthyaetus (=Larus) melanocephalus</i>			X	
44	<i>Ixobrychus minutus</i>				
45	<i>Limosa lapponica</i>				
46	<i>Lullula arborea</i>			X	
47	<i>Luscinia svecica</i>		X		
48	<i>Marmaronetta angustirostris</i>				
49	<i>Milvus migrans</i>			X	
50	<i>Milvus milvus</i>			X	
51	<i>Nycticorax nycticorax</i>	X			
52	<i>Pandion haliaetus</i>			X	
53	<i>Pernis apivorus</i>			X	
54	<i>Phalaropus lobatus</i>				
55	<i>Phoenicopterus roseus</i>				
56	<i>Platalea leucorodia</i>				
57	<i>Plegadis falcinellus</i>			X	
58	<i>Pluvialis apricaria</i>			X	
59	<i>Porphyrio porphyrio</i>			X	
60	<i>Porzana porzana</i>		X		
61	<i>Recurvirostra avosetta</i>				
62	<i>Sterna hirundo</i>				
63	<i>Sternula albifrons</i>				
64	<i>Sylvia undata</i>			X	
65	<i>Tetrax tetrax</i>				

66	<i>Thalasseus (=Sterna) sandvicensis</i>					
67	<i>Tringa glareola</i>					
68	<i>Zapornia (=Porzana) parva</i>		x			
69	<i>Zapornia (=Porzana) pusilla</i>		x			
n		4	7	5	23	0
valor		4	4,2	2	4,6	0
total		14,8				
70	<i>Branta leucopsis</i>					
71	<i>Aquila fasciata</i>		x			
72	<i>Ficedula parva</i>					
73	<i>Anser albifrons</i>					
74	<i>Falco vespertinus</i>					x
75	<i>Aegypius monachus</i>					
76	<i>Hydrocoloeus (=Larus) minutus</i>					
77	<i>Ficedula albicollis</i>					
78	<i>Lanius minor</i>					
n		0	1	0	0	1
valor		0	0,6	0	0	0,1
total adicional		0,7				
Puntuació final		15,5				
n espècies		41				
%1/valor total		25,81%				

**Taula 25**  
Espècies i valors de la zona. Zona agrícola de Gavà

## 5.12. El Prat. Camps S poble

Els camps agrícoles al sud del nucli d'El Prat de Llobregat i entre aquest, el riu, l'Aeroport i la ZEPA (àrea 18 a la taula 1) presenten 58 espècies, amb una valoració de 26,5 i un 41,51% de les espècies que són segures (taula 26). La combinació dels tres valors atorga a la zona en aquest informe un índex de 126,01, beneficiat per la proximitat del riu, espai protegit i també la naturalesa argilosa del sol que faculta la inundació dels camps i presència d'estanyats temporals.

	El Prat de Llobregat Camps S d'El Prat de Llobregat				
	rellevant segur	escàs	probable	ocasional	rara
1	1	0,6	0,4	0,2	0,1
2				x	
3	x				
4			x		
5		x			

6	<i>Ardea purpurea</i>			x	
7	<i>Ardeola ralloides</i>			x	
8	<i>Asio flammeus</i>		x		
9	<i>Aythya nyroca</i>				
10	<i>Botaurus stellaris</i>			x	
11	<i>Burhinus oedicnemus</i>	x			
12	<i>Calandrella brachydactyla</i>		x		
13	<i>Calidris (=Philomachus) pugnax</i>			x	
14	<i>Caprimulgus europaeus</i>		x		
15	<i>Charadrius morinellus</i>			x	
16	<i>Chlidonias hybrida</i>		x		
17	<i>Chlidonias niger</i>			x	
18	<i>Chroicocephalus (=Larus) genei</i>				
19	<i>Ciconia ciconia</i>			x	
20	<i>Ciconia nigra</i>			x	
21	<i>Circaetus gallicus</i>			x	
22	<i>Circus aeruginosus</i>	x			
23	<i>Circus cyaneus</i>		x		
24	<i>Circus pygargus</i>			x	
25	<i>Coracias garrulus</i>		x		
26	<i>Crex crex</i>				
27	<i>Egretta (=Ardea) alba</i>			x	
28	<i>Egretta garzetta</i>	x			
29	<i>Emberiza hortulana</i>			x	
30	<i>Falco columbarius</i>		x		
31	<i>Falco eleonorae</i>		x		
32	<i>Falco naumanni</i>				x
33	<i>Falco peregrinus</i>	x			
34	<i>Fulica cristata</i>				
35	<i>Gavia arctica</i>				
36	<i>Gavia stellata</i>				
37	<i>Gelochelidon nilotica</i>			x	
38	<i>Glareola pratincola</i>			x	
39	<i>Grus grus</i>			x	
40	<i>Himantopus himantopus</i>	x			
41	<i>Hydropgrogne (=Sterna) caspia</i>				
42	<i>Ichthyaetus (=Larus) audouinii</i>	x			
43	<i>Ichthyaetus (=Larus) melanocephalus</i>	x			
44	<i>Ixobrychus minutus</i>	x			
45	<i>Limosa lapponica</i>				
46	<i>Lullula arborea</i>			x	
47	<i>Luscinia svecica</i>		x		
48	<i>Marmaronetta angustirostris</i>				
49	<i>Milvus migrans</i>			x	
50	<i>Milvus milvus</i>			x	
51	<i>Nycticorax nycticorax</i>	x			
52	<i>Pandion haliaetus</i>		x		

53	<i>Pernis apivorus</i>	x			
54	<i>Phalaropus lobatus</i>				
55	<i>Phoenicopterus roseus</i>				
56	<i>Platalea leucorodia</i>				
57	<i>Plegadis falcinellus</i>	x			
58	<i>Pluvialis apricaria</i>	x			
59	<i>Porphyrio porphyrio</i>	x			
60	<i>Porzana porzana</i>		x		
61	<i>Recurvirosta avosetta</i>				
62	<i>Sterna hirundo</i>			x	
63	<i>Sternula albifrons</i>			x	
64	<i>Sylvia undata</i>	x			
65	<i>Tetrax tetrax</i>				
66	<i>Thalasseus (=Sterna) sandvicensis</i>			x	
67	<i>Tringa glareola</i>	x			
68	<i>Zapornia (=Porzana) parva</i>		x		
69	<i>Zapornia (=Porzana) pusilla</i>		x		

n	11	11	9	22	1
valor	11	6,6	3,6	4,4	0,1
total	25,7				

70	<i>Branta leucopsis</i>				
71	<i>Aquila fasciata</i>				
72	<i>Ficedula parva</i>				
73	<i>Anser albifrons</i>				
74	<i>Falco vespertinus</i>		x		
75	<i>Aegypius monachus</i>				x
76	<i>Hydrocoloeus (=Larus) minutus</i>			x	
77	<i>Ficedula albicollis</i>				x
78	<i>Lanius minor</i>				

n	0	0	1	1	2
valor	0	0	0,4	0,2	0,2
total adicional	0,8				

Puntuació final	26,5				
n espècies	58				
%1/valor total	41,51%				

**Taula 26**  
Espècies i valors de la zona. Camps al sud d'El Prat de Llobregat.

### 5.13. L'Hospitalet de Llobregat. Marines de L'Hospitalet

Aquesta zona inclou la zona agrícola de cal Trabal, la darrera de la ciutat, retalls d'arbredes de ribera i la zona de la bassa de laminació de la Torre Gran (àrea 31 a la taula 1). Presenta 32 espècies, amb una valoració de 14,4 i un 55,56% de les espècies que són segures (taula 27). La combinació dels tres valors atorga a la zona en aquest informe un índex de 101,96. Hi ha niat la cames-llargues, l'àrea és part d'un territori nidificant de falcó pelegrí i acull rapinyaires hivernants, un dormidor d'ardeides amb martinet blanc i de nit entre d'altres hivernants o migrants com el blauet.

31	L'Hospitalet de Llobregat Marina de L'Hospitalet	rellevant				
		segur	escàs	probable	ocasional	rara
		1	0,6	0,4	0,2	0,1
1	<i>Acrocephalus melanopogon</i>				x	
2	<i>Acrocephalus paludicola</i>					
3	<i>Alcedo atthis</i>	x				
4	<i>Anthus campestris</i>					
5	<i>Aquila pennata (=Hieraetus pennatus )</i>				x	
6	<i>Ardea purpurea</i>				x	
7	<i>Ardeola ralloides</i>				x	
8	<i>Asio flammeus</i>			x		
9	<i>Aythya nyroca</i>				x	
10	<i>Botaurus stellaris</i>				x	
11	<i>Burhinus oedicnemus</i>	x				
12	<i>Calandrella brachydactyla</i>					
13	<i>Calidris (=Philomachus) pugnax</i>					
14	<i>Caprimulgus europaeus</i>					
15	<i>Charadrius morinellus</i>					
16	<i>Chlidonias hybrida</i>					
17	<i>Chlidonias niger</i>					
18	<i>Chroicocephalus (=Larus) genei</i>					
19	<i>Ciconia ciconia</i>				x	
20	<i>Ciconia nigra</i>				x	
21	<i>Circaetus gallicus</i>				x	
22	<i>Circus aeruginosus</i>				x	
23	<i>Circus cyaneus</i>					
24	<i>Circus pygargus</i>					
25	<i>Coracias garrulus</i>					
26	<i>Crex crex</i>					
27	<i>Egretta (=Ardea) alba</i>				x	
28	<i>Egretta garzetta</i>	x				
29	<i>Emberiza hortulana</i>					
30	<i>Falco columbarius</i>				x	
31	<i>Falco eleonorae</i>					
32	<i>Falco naumanni</i>					
33	<i>Falco peregrinus</i>	x				
34	<i>Fulica cristata</i>					

35	<i>Gavia arctica</i>				
36	<i>Gavia stellata</i>				
37	<i>Gelochelidon nilotica</i>				
38	<i>Glareola pratincola</i>				
39	<i>Grus grus</i>				
40	<i>Himantopus himantopus</i>	x			
41	<i>Hydroprogne (=Sterna) caspia</i>				
42	<i>Ichthyaetus (=Larus) audouinii</i>			x	
43	<i>Ichthyaetus (=Larus) melanocephalus</i>	x			
44	<i>Ixobrychus minutus</i>				
45	<i>Limosa lapponica</i>				
46	<i>Lullula arborea</i>				
47	<i>Luscinia svecica</i>			x	
48	<i>Marmaronetta angustirostris</i>				
49	<i>Milvus migrans</i>			x	
50	<i>Milvus milvus</i>			x	
51	<i>Nycticorax nycticorax</i>	x			
52	<i>Pandion haliaetus</i>			x	
53	<i>Pernis apivorus</i>			x	
54	<i>Phalaropus lobatus</i>				
55	<i>Phoenicopterus roseus</i>				
56	<i>Platalea leucorodia</i>				
57	<i>Plegadis falcinellus</i>				
58	<i>Pluvialis apricaria</i>				
59	<i>Porphyrio porphyrio</i>		x		
60	<i>Porzana porzana</i>			x	
61	<i>Recurvirosta avosetta</i>				
62	<i>Sterna hirundo</i>				
63	<i>Sternula albifrons</i>				
64	<i>Sylvia undata</i>	x			
65	<i>Tetrax tetrax</i>				
66	<i>Thalasseus (=Sterna) sandvicensis</i>				
67	<i>Tringa glareola</i>		x		
68	<i>Zapornia (=Porzana) parva</i>			x	
69	<i>Zapornia (=Porzana) pusilla</i>			x	

n	8	2	4	18	0
valor	8	1,2	1,6	3,6	0
total	14,4				

70	<i>Branta leucopsis</i>				
71	<i>Aquila fasciata</i>				
72	<i>Ficedula parva</i>				
73	<i>Anser albifrons</i>				
74	<i>Falco vespertinus</i>				
75	<i>Aegypius monachus</i>				
76	<i>Hydrocoloeus (=Larus) minutus</i>				

77 *Ficedula albicollis*

78 *Lanius minor*


n

valor

total adicional

0	0	0	0	0
0	0	0	0	0
0				

Puntuació final

n espècies

%1/valor total

14,4				
32				
55,56%				

**Taula 27**

Espècies i valors de la zona. Marines de l'Hospitalet.

## 6. Resultats per zones: àrees essencialment forestals

### 6.1. El Prat de Llobregat: Can Camins

La pineda de Can Camins (àrea 21 a la taula 1) presenta 13 espècies, amb una valoració de 4,2 i un 23,81% de les espècies que són segures (taula 28). La combinació dels tres valors atorga a la zona en aquest informe un índex de 41,01.

Les espècies considerades són essencialment pròpies de zones humides el que penalitza aquesta pineda i la resta de les considerades en aquest apartat sisè.

21 El Prat de Llobregat Can Camins	rellevant				
	segur	escàs	probable	ocasional	rara
	1	0,6	0,4	0,2	0,1
1 <i>Acrocephalus melanopogon</i>					
2 <i>Acrocephalus paludicola</i>					
3 <i>Alcedo atthis</i>					
4 <i>Anthus campestris</i>					
5 <i>Aquila pennata (=Hieraetus pennatus)</i>		x			
6 <i>Ardea purpurea</i>					
7 <i>Ardeola ralloides</i>					
8 <i>Asio flammeus</i>					
9 <i>Aythya nyroca</i>					
10 <i>Botaurus stellaris</i>					
11 <i>Burhinus oedicephalus</i>					
12 <i>Calandrella brachydactyla</i>					
13 <i>Calidris (=Philomachus) pugnax</i>					
14 <i>Caprimulgus europaeus</i>					
15 <i>Charadrius morinellus</i>					
16 <i>Chlidonias hybrida</i>					
17 <i>Chlidonias niger</i>					
18 <i>Chroicocephalus (=Larus) genei</i>					
19 <i>Ciconia ciconia</i>					
20 <i>Ciconia nigra</i>					
21 <i>Circaetus gallicus</i>				x	
22 <i>Circus aeruginosus</i>		x			
23 <i>Circus cyaneus</i>				x	
24 <i>Circus pygargus</i>				x	
25 <i>Coracias garrulus</i>				x	
26 <i>Crex crex</i>					
27 <i>Egretta (=Ardea) alba</i>					
28 <i>Egretta garzetta</i>				x	
29 <i>Emberiza hortulana</i>					
30 <i>Falco columbarius</i>				x	
31 <i>Falco eleonorae</i>				x	



74	<i>Falco vespertinus</i>					
75	<i>Aegypius monachus</i>					
76	<i>Hydrocoloeus (=Larus) minutus</i>					
77	<i>Ficedula albicollis</i>					
78	<i>Lanius minor</i>					
n		0	0	0	0	0
valor		0	0	0	0	0
total adicional		0				
Puntuació final		4,2				
n espècies		13				
%1/valor total		23,81%				

**Taula 28**  
Espècies i valors de la zona. Pineda de Can Camins.

## 6.2. El Prat de Llobregat: Zona central del Parc litoral del Prat – Antic Golf

La zona de l'antic golf (àrea 22 a la taula 1) presenta 15 espècies, amb una valoració de 4,6 i un 21,74% de les espècies que són segures (taula 29). La combinació dels tres valors atorga a la zona en aquest informe un índex de 41,34.

22 El Prat de Llobregat	rellevant					
		segur	escàs	probable	ocasional	rara
<b>Zona central del Parc litoral del Prat – Antic Golf</b>		1	0,6	0,4	0,2	0,1
1 <i>Acrocephalus melanopogon</i>						
2 <i>Acrocephalus paludicola</i>						
3 <i>Alcedo atthis</i>						
4 <i>Anthus campestris</i>					x	
5 <i>Aquila pennata (=Hieraetus pennatus )</i>			x			
6 <i>Ardea purpurea</i>						
7 <i>Ardeola ralloides</i>						
8 <i>Asio flammeus</i>					x	
9 <i>Aythya nyroca</i>						
10 <i>Botaurus stellaris</i>						
11 <i>Burhinus oedicnemus</i>						
12 <i>Calandrella brachydactyla</i>						
13 <i>Calidris (=Philomachus) pugnax</i>						
14 <i>Caprimulgus europaeus</i>						
15 <i>Charadrius morinellus</i>						
16 <i>Chlidonias hybrida</i>						

17	<i>Chlidonias niger</i>				
18	<i>Chroicocephalus (=Larus) genei</i>				
19	<i>Ciconia ciconia</i>				
20	<i>Ciconia nigra</i>				
21	<i>Circaetus gallicus</i>			X	
22	<i>Circus aeruginosus</i>	X			
23	<i>Circus cyaneus</i>			X	
24	<i>Circus pygargus</i>			X	
25	<i>Coracias garrulus</i>			X	
26	<i>Crex crex</i>				
27	<i>Egretta (=Ardea) alba</i>				
28	<i>Egretta garzetta</i>			X	
29	<i>Emberiza hortulana</i>				
30	<i>Falco columbarius</i>			X	
31	<i>Falco eleonora</i>			X	
32	<i>Falco naumanni</i>			X	
33	<i>Falco peregrinus</i>	X			
34	<i>Fulica cristata</i>				
35	<i>Gavia arctica</i>				
36	<i>Gavia stellata</i>				
37	<i>Gelochelidon nilotica</i>				
38	<i>Glareola pratincola</i>				
39	<i>Grus grus</i>				
40	<i>Himantopus himantopus</i>				
41	<i>Hydropgrogne (=Sterna) caspia</i>				
42	<i>Ichthyaetus (=Larus) audouinii</i>				
43	<i>Ichthyaetus (=Larus) melanocephalus</i>				
44	<i>Ixobrychus minutus</i>				
45	<i>Limosa lapponica</i>				
46	<i>Lullula arborea</i>				
47	<i>Luscinia svecica</i>				
48	<i>Marmaronetta angustirostris</i>				
49	<i>Milvus migrans</i>				
50	<i>Milvus milvus</i>				
51	<i>Nycticorax nycticorax</i>				
52	<i>Pandion haliaetus</i>			X	
53	<i>Pernis apivorus</i>			X	
54	<i>Phalaropus lobatus</i>				
55	<i>Phoenicopterus roseus</i>				
56	<i>Platalea leucorodia</i>				
57	<i>Plegadis falcinellus</i>				
58	<i>Pluvialis apricaria</i>				
59	<i>Porphyrio porphyrio</i>				
60	<i>Porzana porzana</i>				
61	<i>Recurvirosta avosetta</i>				
62	<i>Sterna hirundo</i>				
63	<i>Sternula albifrons</i>				

64	<i>Sylvia undata</i>					
65	<i>Tetrax tetrax</i>					
66	<i>Thalasseus (=Sterna) sandvicensis</i>					
67	<i>Tringa glareola</i>					
68	<i>Zapornia (=Porzana) parva</i>					
69	<i>Zapornia (=Porzana) pusilla</i>					
n		1	2	0	12	0
valor		1	1,2	0	2,4	0
total		4,6				
70	<i>Branta leucopsis</i>					
71	<i>Aquila fasciata</i>					
72	<i>Ficedula parva</i>					
73	<i>Anser albifrons</i>					
74	<i>Falco vespertinus</i>					
75	<i>Aegypius monachus</i>					
76	<i>Hydrocoloeus (=Larus) minutus</i>					
77	<i>Ficedula albicollis</i>					
78	<i>Lanius minor</i>					
n		0	0	0	0	0
valor		0	0	0	0	0
total adicional		0				
Puntuació final		4,6				
n espècies		15				
%1/valor total		21,74%				

**Taula 29**

Espècies i valors de la zona. Zona central del Parc litoral del Prat – Antic Golf

### 6.3. El Prat de Llobregat: Colònia militar

La pineda de la zona militar llinda amb El Remolar i la platja d'El Prat (àrea 24 a la taula 1). Presenta 12 espècies, amb una valoració de 2,4 i un 25% del valor total explicat per les espècies que són segures d'acord amb les dades disponibles (taula 30). La combinació dels tres valors atorga a la zona en aquest informe un índex de 41,00.

#### 24 El Prat de Llobregat

##### Colònia militar

- 1 *Acrocephalus melanopogon*
- 2 *Acrocephalus paludicola*
- 3 *Alcedo atthis*

rellevant

	segur	escàs	probable	ocasional	rara
	1	0,6	0,4	0,2	0,1

4	<i>Anthus campestris</i>				
5	<i>Aquila pennata (=Hieraaetus pennatus )</i>	x			
6	<i>Ardea purpurea</i>				
7	<i>Ardeola ralloides</i>				
8	<i>Asio flammeus</i>				
9	<i>Aythya nyroca</i>				
10	<i>Botaurus stellaris</i>				
11	<i>Burhinus oedicnemus</i>				
12	<i>Calandrella brachydactyla</i>				
13	<i>Calidris (=Philomachus) pugnax</i>				
14	<i>Caprimulgus europaeus</i>				
15	<i>Charadrius morinellus</i>				
16	<i>Chlidonias hybrida</i>				
17	<i>Chlidonias niger</i>				
18	<i>Chroicocephalus (=Larus) genei</i>				
19	<i>Ciconia ciconia</i>				
20	<i>Ciconia nigra</i>				
21	<i>Circaetus gallicus</i>			x	
22	<i>Circus aeruginosus</i>	x			
23	<i>Circus cyaneus</i>				
24	<i>Circus pygargus</i>				
25	<i>Coracias garrulus</i>				
26	<i>Crex crex</i>				
27	<i>Egretta (=Ardea) alba</i>				
28	<i>Egretta garzetta</i>			x	
29	<i>Emberiza hortulana</i>				
30	<i>Falco columbarius</i>			x	
31	<i>Falco eleonora</i>			x	
32	<i>Falco naumanni</i>				
33	<i>Falco peregrinus</i>	x			
34	<i>Fulica cristata</i>				
35	<i>Gavia arctica</i>				
36	<i>Gavia stellata</i>				
37	<i>Gelochelidon nilotica</i>				
38	<i>Glareola pratincola</i>				
39	<i>Grus grus</i>				
40	<i>Himantopus himantopus</i>				
41	<i>Hydroprogne (=Sterna) caspia</i>				
42	<i>Ichthyaetus (=Larus) audouinii</i>			x	
43	<i>Ichthyaetus (=Larus) melanocephalus</i>			x	
44	<i>Ixobrychus minutus</i>				
45	<i>Limosa lapponica</i>				
46	<i>Lullula arborea</i>				
47	<i>Luscinia svecica</i>				
48	<i>Marmaronetta angustirostris</i>				
49	<i>Milvus migrans</i>				
50	<i>Milvus milvus</i>				

51	<i>Nycticorax nycticorax</i>				
52	<i>Pandion haliaetus</i>			x	
53	<i>Pernis apivorus</i>			x	
54	<i>Phalaropus lobatus</i>				
55	<i>Phoenicopus roseus</i>				
56	<i>Platalea leucorodia</i>				
57	<i>Plegadis falcinellus</i>				
58	<i>Pluvialis apricaria</i>				
59	<i>Porphyrio porphyrio</i>				
60	<i>Porzana porzana</i>				
61	<i>Recurvirostra avosetta</i>				
62	<i>Sterna hirundo</i>				
63	<i>Sternula albifrons</i>				
64	<i>Sylvia undata</i>			x	
65	<i>Tetrax tetrax</i>				
66	<i>Thalasseus (=Sterna) sandvicensis</i>				
67	<i>Tringa glareola</i>				
68	<i>Zapornia (=Porzana) parva</i>				
69	<i>Zapornia (=Porzana) pusilla</i>				

n	1	2	0	9	0
valor	1	1,2	0	1,8	0
total	4				

70	<i>Branta leucopsis</i>				
71	<i>Aquila fasciata</i>				
72	<i>Ficedula parva</i>				
73	<i>Anser albifrons</i>				
74	<i>Falco vespertinus</i>				
75	<i>Aegypius monachus</i>				
76	<i>Hydrocoloeus (=Larus) minutus</i>				
77	<i>Ficedula albicollis</i>				
78	<i>Lanius minor</i>				

n	0	0	0	0	0
valor	0	0	0	0	0
total adicional	0				

Puntuació final	4				
n espècies	12				
%1/valor total	25,00%				

**Taula 30**  
Espècies i valors de la zona. Colònia militar

#### 6.4. Viladecans. Pineda de les Filipines

La pineda de les Filipines ocupa l'àmbit de l'antic càmping d'igual nom (àrea 25 a la taula 1). Presenta al menys 10 espècies, amb una valoració de 2,4 i no presenta cap espècie segura que expliqui el valor obtingut d'acord amb les dades disponibles i les característiques de l'hàbitat (taula 31). La combinació dels tres valors atorga a la zona en aquest informe un índex de 12,40.

25 Viladecans Pineda Filipines	rellevant				
	segur	escàs	probable	ocasional	rara
	1	0,6	0,4	0,2	0,1
1 <i>Acrocephalus melanopogon</i>					
2 <i>Acrocephalus paludicola</i>					
3 <i>Alcedo atthis</i>					
4 <i>Anthus campestris</i>					
5 <i>Aquila pennata (=Hieraetus pennatus)</i>				x	
6 <i>Ardea purpurea</i>					
7 <i>Ardeola ralloides</i>					
8 <i>Asio flammeus</i>					
9 <i>Aythya nyroca</i>					
10 <i>Botaurus stellaris</i>					
11 <i>Burhinus oedicephalus</i>					
12 <i>Calandrella brachydactyla</i>					
13 <i>Calidris (=Philomachus) pugnax</i>					
14 <i>Caprimulgus europaeus</i>					
15 <i>Charadrius morinellus</i>					
16 <i>Chlidonias hybrida</i>					
17 <i>Chlidonias niger</i>					
18 <i>Chroicocephalus (=Larus) genei</i>					
19 <i>Ciconia ciconia</i>					
20 <i>Ciconia nigra</i>					
21 <i>Circaetus gallicus</i>				x	
22 <i>Circus aeruginosus</i>				x	
23 <i>Circus cyaneus</i>					
24 <i>Circus pygargus</i>					
25 <i>Coracias garrulus</i>				x	
26 <i>Crex crex</i>					
27 <i>Egretta (=Ardea) alba</i>					
28 <i>Egretta garzetta</i>					
29 <i>Emberiza hortulana</i>					
30 <i>Falco columbarius</i>				x	
31 <i>Falco eleonorae</i>				x	
32 <i>Falco naumanni</i>					
33 <i>Falco peregrinus</i>		x			
34 <i>Fulica cristata</i>					
35 <i>Gavia arctica</i>					



78 <i>Lanius minor</i>					
n	0	0	0	0	0
valor	0	0	0	0	0
total addicional	0				
Puntuació final	2,4				
n espècies	10				
%1/valor total	0,00%				

**Taula 31**  
Espècies i valors de la zona. Pineda Filipines

### 6.5. Viladecans. Pineda Ballena Alegre

La pineda de la Ballena Alegre ocupa l'àmbit de l'antic càmping d'igual nom (àrea 26 a la taula 1). Presenta al menys 11 espècies, amb una valoració de 2,6 i no presenta cap espècie segura que expliqui el valor obtingut d'acord amb les dades disponibles i les característiques de l'hàbitat (taula 32). La combinació dels tres valors atorga a la zona en aquest informe un índex de 13,60.

26 Viladecans Pineda Ballena Alegre	rellevant				
	segur	escàs	probable	ocasional	rara
	1	0,6	0,4	0,2	0,1
1 <i>Acrocephalus melanopogon</i>					
2 <i>Acrocephalus paludicola</i>					
3 <i>Alcedo atthis</i>					
4 <i>Anthus campestris</i>					
5 <i>Aquila pennata (=Hieraetus pennatus)</i>				x	
6 <i>Ardea purpurea</i>					
7 <i>Ardeola ralloides</i>					
8 <i>Asio flammeus</i>					
9 <i>Aythya nyroca</i>					
10 <i>Botaurus stellaris</i>					
11 <i>Burhinus oedicnemus</i>					
12 <i>Calandrella brachydactyla</i>					
13 <i>Calidris (=Philomachus) pugnax</i>					
14 <i>Caprimulgus europaeus</i>				x	
15 <i>Charadrius morinellus</i>					
16 <i>Chlidonias hybrida</i>					
17 <i>Chlidonias niger</i>					
18 <i>Chroicocephalus (=Larus) genei</i>					
19 <i>Ciconia ciconia</i>					
20 <i>Ciconia nigra</i>					
21 <i>Circaetus gallicus</i>				x	
22 <i>Circus aeruginosus</i>				x	



n	0	1	0	10	0
valor	0	0,6	0	2	0
total	2,6				

70	<i>Branta leucopsis</i>				
71	<i>Aquila fasciata</i>				
72	<i>Ficedula parva</i>				
73	<i>Anser albifrons</i>				
74	<i>Falco vespertinus</i>				
75	<i>Aegypius monachus</i>				
76	<i>Hydrocoloeus (=Larus) minutus</i>				
77	<i>Ficedula albicollis</i>				
78	<i>Lanius minor</i>				

n	0	0	0	0	0
valor	0	0	0	0	0
total adicional	0				

Puntuació final	2,6				
n espècies	11				
%1/valor total	0,00%				

**Taula 32**  
Espècies i valors de la zona. Pineda Ballena Alegre

## 6.6. Gavà. Pineda de Gavà

La pineda de Gavà, situada entre la C-31 i la zona agrícola (àrea 27 a la taula 1), presenta al menys 15 espècies, amb una valoració de 4,6 i no presenta cap espècie segura que expliqui el valor obtingut d'acord amb les dades disponibles i les característiques de l'hàbitat (taula 33). La combinació dels tres valors atorga a la zona en aquest informe un índex de 19,60.

27 Gavà	rellevant				
	segur	escàs	probable	ocasional	rara
<b>Pineda de Gavà</b>	1	0,6	0,4	0,2	0,1
1 <i>Acrocephalus melanopogon</i>					
2 <i>Acrocephalus paludicola</i>					
3 <i>Alcedo atthis</i>		x			
4 <i>Anthus campestris</i>				x	
5 <i>Aquila pennata (=Hieraetus pennatus)</i>		x			
6 <i>Ardea purpurea</i>					
7 <i>Ardeola ralloides</i>					
8 <i>Asio flammeus</i>					
9 <i>Aythya nyroca</i>					

10	<i>Botaurus stellaris</i>				
11	<i>Burhinus oedicnemus</i>			x	
12	<i>Calandrella brachydactyla</i>				
13	<i>Calidris (=Philomachus) pugnax</i>				
14	<i>Caprimulgus europaeus</i>	x			
15	<i>Charadrius morinellus</i>				
16	<i>Chlidonias hybrida</i>				
17	<i>Chlidonias niger</i>				
18	<i>Chroicocephalus (=Larus) genei</i>				
19	<i>Ciconia ciconia</i>				
20	<i>Ciconia nigra</i>				
21	<i>Circaetus gallicus</i>			x	
22	<i>Circus aeruginosus</i>			x	
23	<i>Circus cyaneus</i>				
24	<i>Circus pygargus</i>				
25	<i>Coracias garrulus</i>			x	
26	<i>Crex crex</i>				
27	<i>Egretta (=Ardea) alba</i>				
28	<i>Egretta garzetta</i>			x	
29	<i>Emberiza hortulana</i>				
30	<i>Falco columbarius</i>			x	
31	<i>Falco eleonora</i>				
32	<i>Falco naumanni</i>				
33	<i>Falco peregrinus</i>	x			
34	<i>Fulica cristata</i>				
35	<i>Gavia arctica</i>				
36	<i>Gavia stellata</i>				
37	<i>Gelochelidon nilotica</i>				
38	<i>Glareola pratincola</i>				
39	<i>Grus grus</i>				
40	<i>Himantopus himantopus</i>				
41	<i>Hydroprogne (=Sterna) caspia</i>				
42	<i>Ichthyaetus (=Larus) audouinii</i>				
43	<i>Ichthyaetus (=Larus) melanocephalus</i>				
44	<i>Ixobrychus minutus</i>				
45	<i>Limosa lapponica</i>				
46	<i>Lullula arborea</i>				
47	<i>Luscinia svecica</i>				
48	<i>Marmaronetta angustirostris</i>				
49	<i>Milvus migrans</i>				
50	<i>Milvus milvus</i>				
51	<i>Nycticorax nycticorax</i>				
52	<i>Pandion haliaetus</i>			x	
53	<i>Pernis apivorus</i>			x	
54	<i>Phalaropus lobatus</i>				
55	<i>Phoenicopterus roseus</i>				
56	<i>Platalea leucorodia</i>				

57	<i>Plegadis falcinellus</i>					
58	<i>Pluvialis apricaria</i>					
59	<i>Porphyrio porphyrio</i>					
60	<i>Porzana porzana</i>					
61	<i>Recurvirosta avosetta</i>					
62	<i>Sterna hirundo</i>					
63	<i>Sternula albifrons</i>					
64	<i>Sylvia undata</i>			x		
65	<i>Tetrax tetrax</i>					
66	<i>Thalasseus (=Sterna) sandvicensis</i>					
67	<i>Tringa glareola</i>					
68	<i>Zapornia (=Porzana) parva</i>					
69	<i>Zapornia (=Porzana) pusilla</i>					
n		0	4	0	10	0
valor		0	2,4	0	2	0
total		4,4				
70	<i>Branta leucopsis</i>					
71	<i>Aquila fasciata</i>				x	
72	<i>Ficedula parva</i>					
73	<i>Anser albifrons</i>					
74	<i>Falco vespertinus</i>					
75	<i>Aegypius monachus</i>					
76	<i>Hydrocoloeus (=Larus) minutus</i>					
77	<i>Ficedula albicollis</i>					
78	<i>Lanius minor</i>					
n		0	0	0	1	0
valor		0	0	0	0,2	0
total adicional		0,2				
Puntuació final		4,6				
n espècies		15				
%1/valor total		0,00%				

**Taula 33**  
Espècies i valors de la zona. Pineda de Gavà

## 7. Valoració conjunta

### 7.1. Valoració de les zones

La taula 34 resumeix els valors obtinguts per a la totalitat de les zones.

La mitjana d'espècies pel conjunt de zones és de 34,87 (sd=14,57), el valor acumulat mitjà de 15,67 (sd=8,80) i el percentatge d'espècies segures sobre el total de 30,24 (sd=17,40). L'índex total mitjà és de 80,79 (sd=37,96).

En una barreja heterogènia de zones, en la que en part rau la diversitat i el valor conjunt del Delta del Llobregat és rellevant, en comparació amb altres espais de la Xarxa Natura 2000, el valor mitjà de 34,87 espècies. El fet que la contribució de cada zona sigui diferent a causa de les característiques físiques de cada indret explica l'alta desviació típica en tots els valors estudiats. No és una zona homogènia.

			nº		index		
			espècies	valor			
1	I	Castelldefels	L'Olla del Rei	41	18,6	37,63	97,23
2	I	Gavà	Els Joncs i El Matar	27	10,9	18,35	56,25
3	I	El Prat de Llobregat	Ribera d'El Prat	35	13,4	29,85	78,25
4	I	El Prat de Llobregat	Riu Vell	55	27,5	47,27	129,77
5	I	Viladecans	Bassa de Sant Llorenç	37	13,1	30,53	80,63
6	II	Vall Baixa	Vall baixa Est	31	11,8	8,47	51,27
7	II	Vall Baixa	Vall baixa Oest	29	10,6	9,43	49,03
8	II	Sant Boi	El Pla d'en Mas	36	14,9	26,85	77,75
9	II	El Prat - SBoi	Ribera d'El Prat i Sant Boi	41	20	40,00	101,00
10	II	Sant Boi	Marina de Sant Boi	42	19,9	25,13	87,03
11	II	El Prat - SBoi	Casa Grogà i ca l'Inglada	50	28,9	55,36	134,26
12	II	Viladecans	Can Sabadell	40	20,9	33,49	94,39
13	II	Viladecans	L'Àfrica	46	21,1	37,91	105,01
14	II	Viladecans	Sorres i Llanassos	51	25,4	23,62	100,02
15	II	Viladecans	El Pí Tort	42	17,5	28,57	88,07
16	II	Gavà	Zona agrícola S	41	15,5	25,81	82,31
17	II	Gavà	Zona agrícola N	41	15,5	25,81	82,31
18	II	El Prat	Camps S poble	58	26,5	41,51	126,01
19	I	El Prat	L'Illa	20	7,8	12,82	40,62
20	I	El Prat	Bassa de desguàs (sobre l'Illa)	19	8,8	34,09	61,89
21	III	El Prat	Can Camins	13	4,2	23,81	41,01
22	III	El Prat	Zona central del Parc litoral del Prat – Antic Golf	15	4,6	21,74	41,34
23	I	El Prat	La Roberta	42	18,8	53,19	113,99
24	III	El Prat	Colònia Militar	12	4	25,00	41,00
25	III	Viladecans	Pineda Filipines	10	2,4	0,00	12,40
26	III	Viladecans	Pineda Ballena Alegre	11	2,6	0,00	13,60
27	III	Gavà	Pineda de Gavà	15	4,6	0,00	19,60

28	I	El Prat	Riu. Desembocadura- Mercabarna	62	39,7	70,53	172,23
29	I	El Prat-S.Boi-LH	Riu. Mercabarna-Sant Boi	47	21	42,86	110,86
30	I	Vall Baixa	Riu. Sant Boi-Molins	40	21	52,38	113,38
31	II	L'Hospitalet de Ll mitjana sd	Marines de L'Hospitalet	32	14,4	55,56	101,96
				34,87	15,67	30,24	80,79
				14,57	8,80	17,40	37,96

**Taula 34**

Resum de la valoració de les diferents zones. I violeta: zones essencialment naturals, II taronja: zones essencialment agrícoles, III verd: arbredes i pinedes litorals.

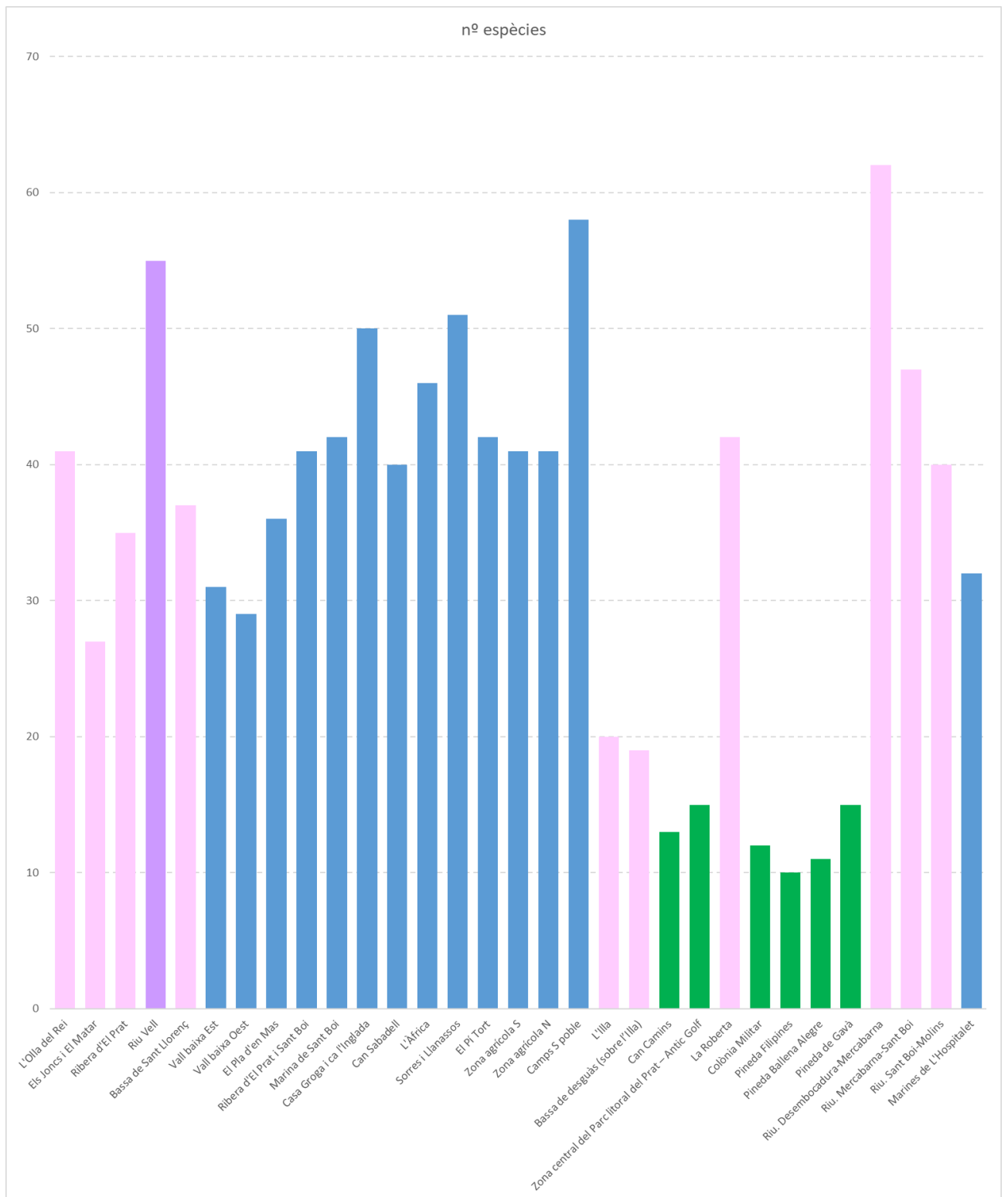
Aquesta no homogeneïtat es tradueix en l'estudi dels valors dels índexs pels tres tipus d'ambients considerats: essencialment naturals, essencialment agrícoles i forestats (taula 35). La tipologia d'espècies que qualifiquen per la Directiva fa que les zones naturals (n=11) i les essencialment agrícoles (n=14), sense considerar la seva extensió, presentin índexs més alts que els de les arbredes i pinedes litorals. La similitud entre els índexs de zones naturals i agrícoles parla de les espècies que qualifiquen però també de la rellevància i imbricació de les dues tipologies, que poden ser zones de cria (àrees naturals) en un cas i alimentació a l'altra (àrees rurals) o de repòs hivernal (rurals) i d'alimentació i campeig (naturals) en d'altres. La variabilitat de les diferents zones, la seva tipologia, grau d'humanització, localització i extensió expliquen la desviació estàndard.

Index	n zones	mitjana	sd
I Zones essencialment naturals	11	95,92	39,16
II Zones essencialment agrícoles	14	91,46	23,69
III Arbredes i pinedes litorals	6	21,27	14,40
Total	31		

**Taula 35**

Valors promig de l'índex calculat de les diferents zones. I violeta: zones essencialment naturals, II taronja: zones essencialment agrícoles, III verd: arbredes i pinedes litorals.

Analitzant els tres paràmetres que conformen l'índex definit a la taula 34, veiem que quant el nombre d'espècies citades, les zones més rellevants són el tram final de l'actual riu Llobregat, els conreus al sud del poble d'El Prat, per la proximitat al riu, espais protegits i presència temporal d'estanyats, seguits dels valors que atresorava el riu vell (en to morat a la figura 3), altres trams de riu i els espais de les Sorres i Llanassos i Cas Grogga pels valors definits a l'apartat anterior.

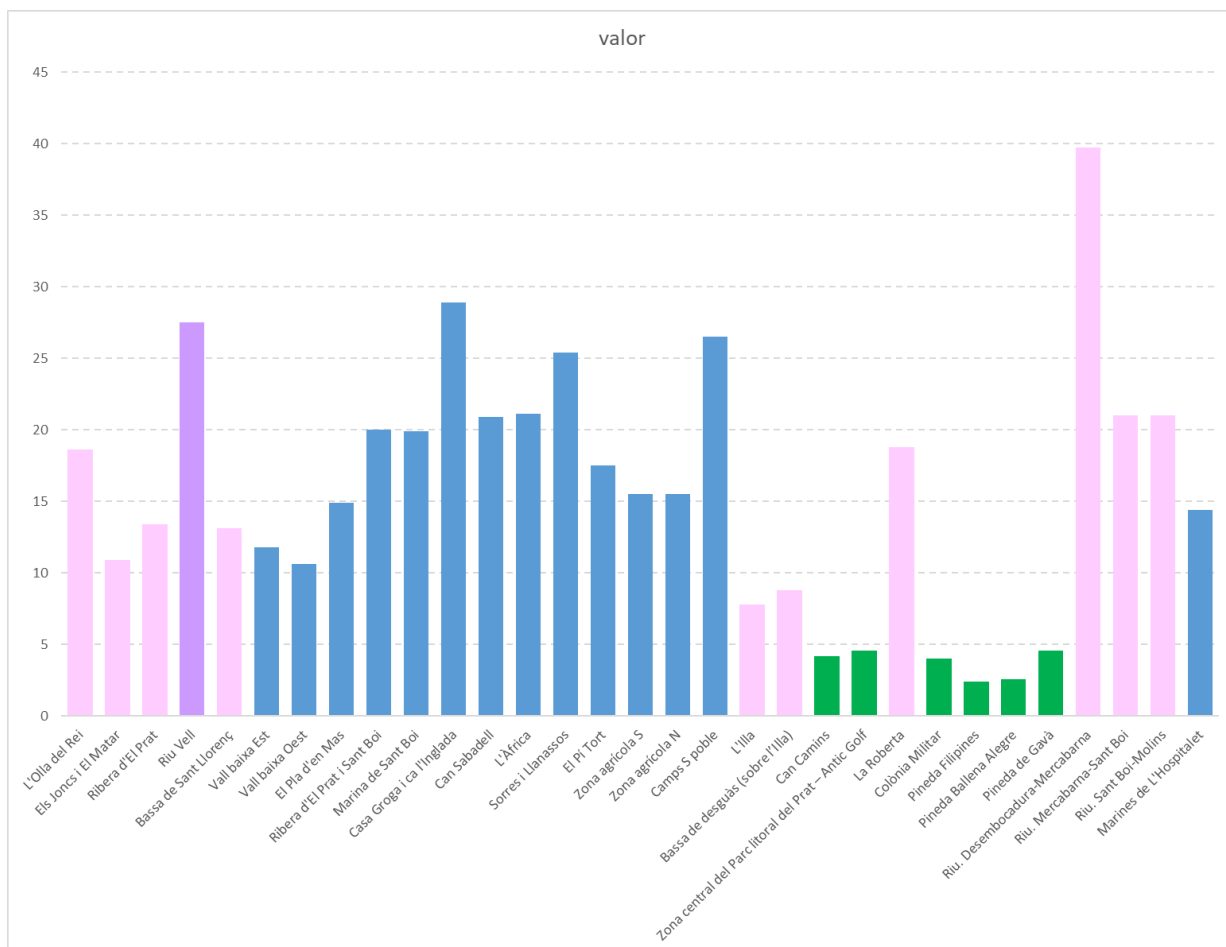


**Figura 3**

Nombre d'espècies detectades en els 31 sectors considerats (blau zones essencialment agrícoles, violeta majoritàriament naturals, morat Riu Vell abans de la seva modificació, verd arbredes i pinedes litorals).

La valoració de les zones posa de relleu una variable com és la freqüència d'observació. Hi destaquen la zona de la desembocadura del riu, la Casa Groga i ca l'Inglada, refugi d'espècies singulars i corredor migratori principal actual al delta. La segueixen zones properes a les actualment protegides com els camps al sud d'El

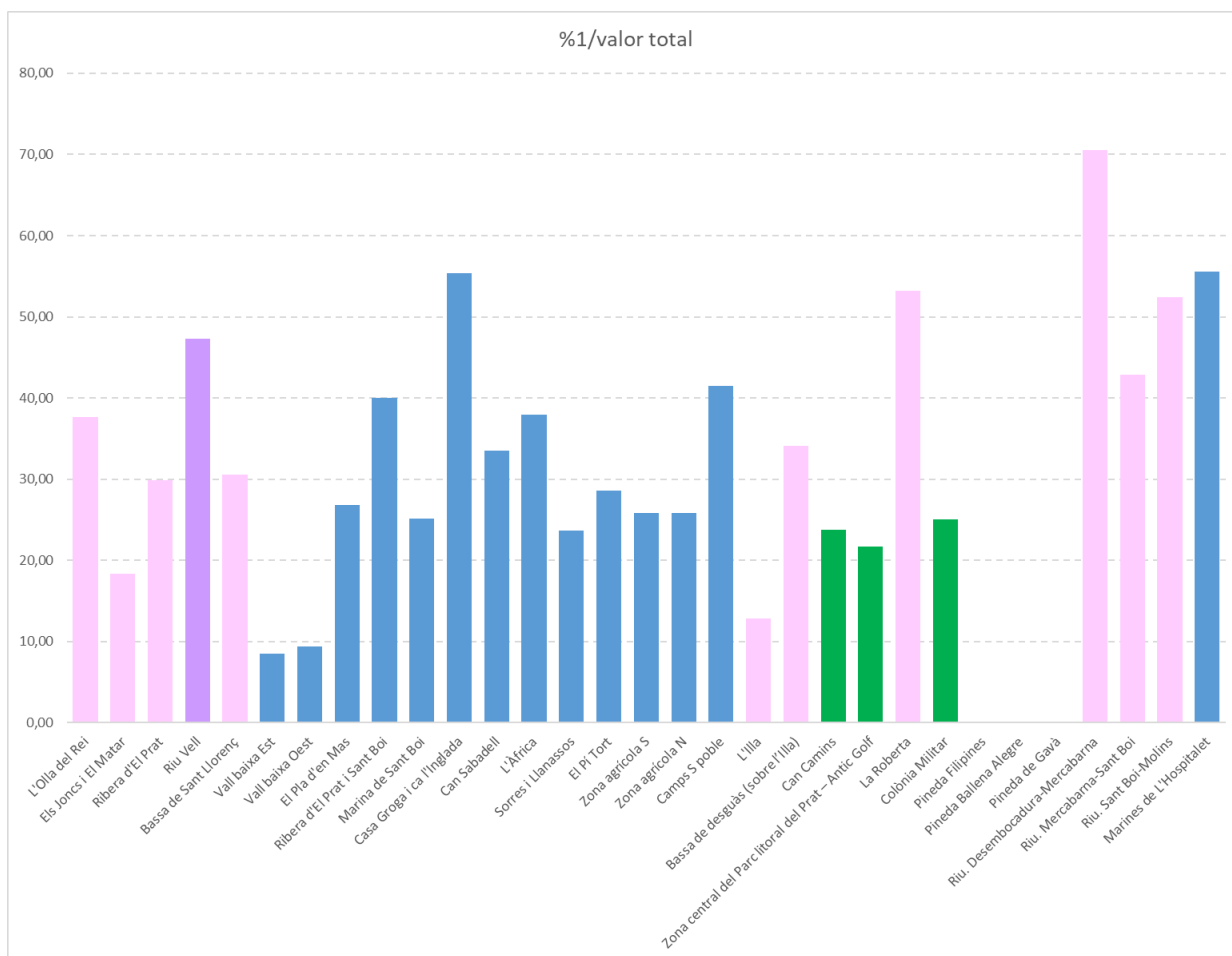
Prat i les Sorres i Llanassos. Els valors del riu vell es refereixen a la seva situació abans de la modificació ocorreguda (figura 4).



**Figura 4**

Valor derivat de la significació en freqüència d'aparició de les espècies en els 31 sectors considerats (blau zones essencialment agrícoles, violeta majoritàriament naturals, verd arbrades litorals i morat Riu Vell abans de la seva modificació).

El valor calculat per posar de relleu les espècies més segures front a les més accidentals (figura 5) fa destacar novament el tram final del Llobregat, la zona de ca l'Inglada-casa groga, que esdevé la més important en conjunt de les zones estudiades interiors, però també altres zones connectores com l'Àfrica, amb espècies també lligades als medis d'aiguamolls, els camps al sud d'El Prat pel rol proper a les zones naturals, i també les del riu i properes on hi ha dormidors i espècies singulars com la ribera d'El Prat i marines de l'Hospitalet o la ribera d'El Prat i Sant Boi.



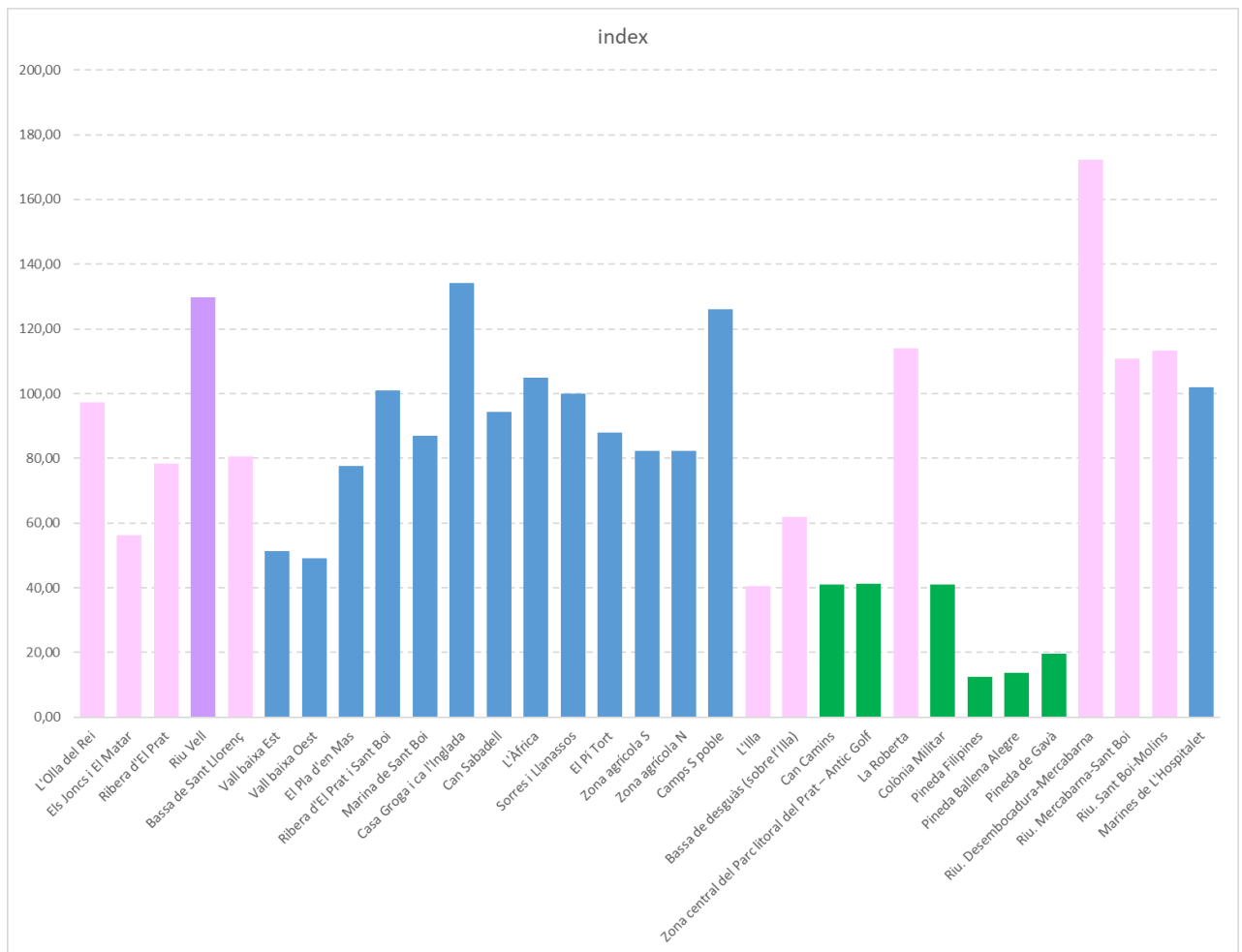
**Figura 5**

Valor derivat de la significació en percentatge de les espècies considerades regulars davant la resta en els 19 sectors considerats (blau zones essencialment agrícoles, violeta majoritàriament naturals, morat Riu Vell abans de la seva modificació).

Com a conseqüència, la suma dels valors de les tres figures anteriors (figures 3, 4 i 5, taula 36) dona un índex conjunt (figura 6) que torna a valorar totes les zones en essència palesant que les més valuoses són:

- Les que presenten vegetació natural i concentracions d'espècies com dormidors
- Les properes a les zones ja protegides i riu
- Les connectores o situades en ple corredor migratori.

Les menys valorades ho són perquè no hi ha gaires dades a banda de les seves característiques (vall baixa) o perquè són petits espais que acullen dormidors (Bassa Sant Llorenç) o arbredes litorals per la tipologia de les espècies valorades.



**Figura 6**  
 Índex conjunt dels 31 sectors considerats (blau zones essencialment agrícoles, violeta majoritàriament naturals, morat Riu Vell abans de la seva modificació, verd arbredes litorals). Vegeu també taula 34 pels valors considerats.

## 7.2. Valoració del rol de les zones per a les espècies

Les 31 zones examinades contribueixen en major o menor mesura a totes les 78 espècies de la ZEPA Delta del Llobregat menys en el cas de *Phalaropus lobatus* i *Tetrax tetrax*. No s'ha fet aquesta valoració per les zones actualment ja incloses a la Xarxa Natura 2000. Aquestes dues espècies són ocells escassos: litoral en el cas de l'escuraflassos bec-fí, i molt amenaçat i procedent de zones interiors en cas del sisó. Una mica amb el patró d'aparició del torlit, però essent en franca regressió en el conjunt català.

Per a la resta de 76 espècies hi ha major o menor contribució de les zones estudiades i sobre un màxim teòric de 31 punts, catorze espècies igualen o sobrepassen els 10 punts: *Falco peregrinus*, *Egretta garzetta*, *Alcedo atthis*, *Circus aeruginosus*, *Nycticorax nycticorax*, *Ichthyaeus melanocephalus*, *Aquila pennata*, *Pernis appivorus*, *Burhinus oediconemus*, *Sylvia undata*, *Ichthyaeus (=Larus) audouinii*, *Luscinia svecica*, *Porphyrio porphyrio* i *Falco columbarius* (taula 36).

<b>26,8</b>	<i>Falco peregrinus</i>
<b>23,6</b>	<i>Egretta garzetta</i>

22,6	<i>Alcedo atthis</i>
20,2	<i>Circus aeruginosus</i>
19,4	<i>Nycticorax nycticorax</i>
15,6	<i>Ichthyaetus (=Larus) melanocephalus</i>
14,4	<i>Aquila pennata (=Hieraetus pennatus)</i>
13,2	<i>Pernis apivorus</i>
13	<i>Burhinus oedicnemus</i>
11,2	<i>Sylvia undata</i>
11,2	<i>Ichthyaetus (=Larus) audouinii</i>
10,4	<i>Luscinia svecica</i>
10	<i>Porphyrio porphyrio</i>
10	<i>Falco columbarius</i>
9,6	<i>Pandion haliaetus</i>
9,6	<i>Circaetus gallicus</i>
9,4	<i>Aquila fasciata</i>
9	<i>Asio flammeus</i>
8,8	<i>Himantopus himantopus</i>
8,2	<i>Ardea purpurea</i>
8	<i>Anthus campestris</i>
7,6	<i>Caprimulgus europaeus</i>
7,6	<i>Ixobrychus minutus</i>
7,6	<i>Circus cyaneus</i>
7,4	<i>Coracias garrulus</i>
7,4	<i>Zapornia (=Porzana) parva</i>
7,4	<i>Zapornia (=Porzana) pusilla</i>
7,2	<i>Porzana porzana</i>
6,8	<i>Ardeola ralloides</i>
6,6	<i>Egretta (=Ardea) alba</i>
6,6	<i>Milvus migrans</i>
6,6	<i>Milvus milvus</i>
6,4	<i>Circus pygargus</i>
6,2	<i>Emberiza hortulana</i>
6,2	<i>Calandrella brachydactyla</i>
6	<i>Acrocephalus melanopogon</i>
6	<i>Falco eleonora</i>
6	<i>Plegadis falcinellus</i>
5,4	<i>Pluvialis apricaria</i>
5	<i>Chlidonias hybrida</i>
4,8	<i>Ciconia ciconia</i>
4,8	<i>Lullula arborea</i>
4,2	<i>Ciconia nigra</i>
4	<i>Tringa glareola</i>
3,9	<i>Falco vespertinus</i>
3	<i>Phoenicopterus roseus</i>
2,8	<i>Grus grus</i>
2,8	<i>Thalasseus (=Sterna) sandvicensis</i>
2,6	<i>Botaurus stellaris</i>

2,4	<i>Aythya nyroca</i>
2,4	<i>Glareola pratincola</i>
2,2	<i>Hydrocoloeus (=Larus) minutus</i>
2	<i>Chlidonias niger</i>
2	<i>Sterna hirundo</i>
2	<i>Sternula albifrons</i>
2	<i>Gelochelidon nilotica</i>
1,4	<i>Chroicocephalus (=Larus) genei</i>
1,4	<i>Falco naumanni</i>
1,4	<i>Platalea leucorodia</i>
1,4	<i>Recurvirosta avosetta</i>
1,2	<i>Aegypius monachus</i>
1	<i>Calidris (=Philomachus) pugnax</i>
1	<i>Hydroprogne (=Sterna) caspia</i>
0,8	<i>Charadrius morinellus</i>
0,6	<i>Limosa lapponica</i>
0,5	<i>Acrocephalus paludicola</i>
0,4	<i>Gavia arctica</i>
0,2	<i>Crex crex</i>
0,2	<i>Gavia stellata</i>
0,2	<i>Ficedula albicollis</i>
0,1	<i>Fulica cristata</i>
0,1	<i>Marmaronetta angustirostris</i>
0,1	<i>Branta leucopsis</i>
0,1	<i>Ficedula parva</i>
0,1	<i>Anser albifrons</i>
0,1	<i>Lanius minor</i>
0	<i>Phalaropus lobatus</i>
0	<i>Tetrax tetrax</i>

**Taula 36**

Contribució conjunta dels 31 sectors considerats a la protecció de les espècies de la ZEPA Delta del Llobregat en base als valors atorgats en les taules que figuren als apartats 4 a 6 del present informe.

## 8. Conclusions

Els criteris objectius apuntats, especialment quan es comparen els valors obtinguts amb els que han facultat la protecció d'altres espais ZEPA del país, són l'aportació ornitològica a data de l'informe per a la valoració de les zones estudiades quant a la seva incorporació a figures de protecció ambiental.

Les característiques estructurals del delta fan que es comporti de forma diferent a la resta d'aiguamolls catalans i que, malgrat tots els impactes que ha patit amb el pas del temps, i dels que hem estat directes testimonis, encara conservi valors naturals que cal consolidar amb la incorporació d'espais que han esdevingut vitals i darrers refugis arran dels impactes patits els darrers vint anys. Aquesta realitat, no visible en una visita puntual o aproximació superficial, meditatitzada per la intensa

humanització del territori, requereix d'una anàlisi més acurada com la que s'ha mirat de fer en el present informe i de recordar el rol estratègic de la zona en el conjunt català, de la manca de zones d'aquestes característiques a nivell global i del nivell d'amenaça de les espècies que són presents, algunes d'elles amb fortes davallades (apartat 3 del present informe).

La compartimentació de les zones per al seu estudi no és un mètode que s'hagi aplicat en cap altre indret que coneguem però les diferents àrees estudiades han resistit bé aquesta aproximació metodològica palesant amb els seus diferents resultats les seves variables característiques tant des de l'atractiu al personal que ha generat aquestes dades, com a la fauna present relacionada amb les seves característiques.

Un cas diferent és el del Riu Vell la valoració del qual ha estat efectuada en base a dades anteriors a la seva darrera transformació. Caldrà valorar aquest extrem en base a altres circumstàncies que hi concorrin.

El que informem als efectes oportuns i a sol·licitud del Servei de Planificació de l'Entorn Natural.

Ricard Gutiérrez  
Servei de Fauna i Flora  
Signat electrònicament