

## Animals salvatges de companyia a la Unió Europea



Document informatiu proporcionat a la Comissió Europea, el Parlament Europeu, el Consell Europeu i el Consell d'Europa, que destaca els impactes que el comerç i la possessió d'animals salvatges com a animals de companyia exerceixen sobre el medi ambient, les persones i els animals. El comerç internacional amb animals salvatges com a animals de companyia (d'ara endavant "animals salvatges de companyia") és una indústria<sup>1</sup> de mils de milions de dòlars. La UE és un dels mercats més grans d'animals salvatges de companyia i la demanda continua creixent a mesura que s'amplia la UE<sup>2</sup>. El comerç d'animals salvatges de companyia es realitza per diferents mitjans, com ara les botigues d'animals de companyia, els centres de jardineria, els mercats, per mitjà d'anuncis de diari i, cada vegada més, per Internet.



El comerç i la possessió d'animals salvatges de companyia representen una amenaça demostrada per a la biodiversitat i l'ecologia, la salut i la seguretat dels consumidors, la salut i el benestar animal, i té com resultat un cost econòmic per als governs. Aquest document resumeix aquestes qüestions i inclou recomanacions pel que fa la coordinació i millora de la normativa aplicable.

## Introducció

Un animal salvatge de companyia (també conegut com “animal exòtic de companyia”) pot ser qualsevol animal d’una espècie no nativa, i que normalment no està domesticada a la UE, que es produeix, es ven o es té com a d’animal de companyia –és a dir, per a exhibició, divertiment i/o companyia. La diversitat d’animals utilitzada és considerable i (calculant pel cap baix) implica més de mil espècies<sup>3</sup>, incloent-hi invertebrats, peixos, amfibis, rèptils, ocells i mamífers (primats no humans inclosos).

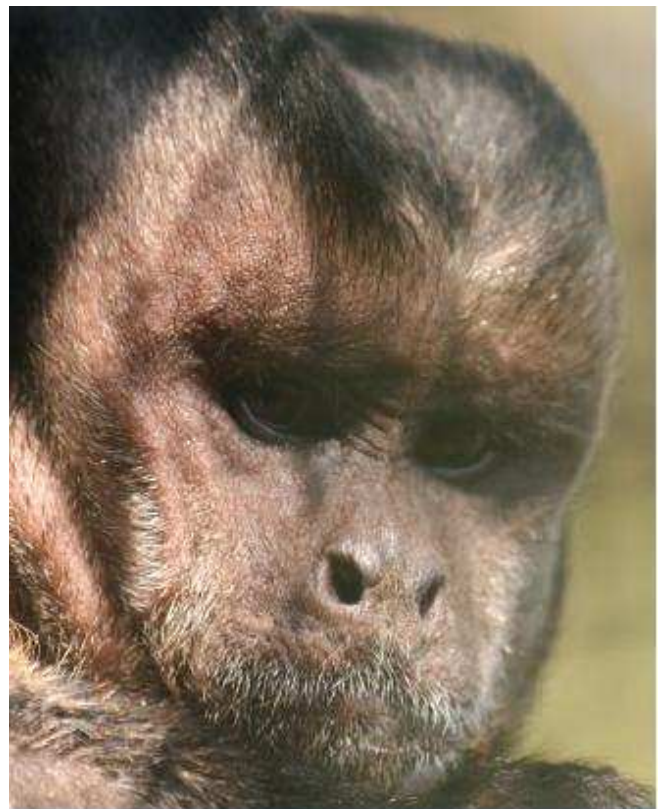
Aquest és un document compilador i interpretatiu que té com a objectiu facilitar informació a la Comissió Europea, el Parlament Europeu, el Consell Europeu i el Consell d’Europa, destacant els impactes que el comerç i la possessió d’animals salvatges de companyia exerceixen sobre el medi ambient, les persones, la biodiversitat i sobre els propis animals.

“Animals salvatges de companyia a la Unió Europea” ha estat revisat per parells per experts científics independents abans de la seva publicació.

## Impactes del comerç d’animals salvatges de companyia

### Amenaces a la biodiversitat i l’ecologia

La captura d’animals salvatges pot reduir les poblacions i amenaça la seva viabilitat a llarg termini<sup>4,5</sup>. El mètodes utilitzats per a extraure animals salvatges del seu hàbitat natural per a la comercialització poden alterar seriosament els hàbitats i causar desplaçaments, danys o la mort dels animals que viuen en aquests entorns (incloent-hi els animals que no són objectiu de captura)<sup>6</sup>. La captura d’animals salvatges per al comerç d’animals de companyia és esmentada freqüentment com la causa principal de la disminució de les espècies i és un factor important en l’alteració ecològica i la pèrdua de la biodiversitat<sup>7,8,9</sup>. A més, l’alliberament accidental o deliberat d’animals salvatges de companyia pot conduir a l’establiment d’espècies exòtiques invasores, que poden destorbar els ecosistemes i desplaçar la fauna autòctona<sup>7,10,11</sup>. Les espècies exòtiques invasores són considerades una de les causes directes de la pèrdua de la biodiversitat global<sup>7,12</sup>.



**Els primats poden causar lesions greus o la mort dels humans**

### Amenaces a la salut i la seguretat del consumidor

Els animals salvatges de companyia (tant si són capturats de l’hàbitat silvestre com si són criats en captivitat) són animals salvatges

(per definició) que poden ser imprevisibles i poden tenir atributs físics i defenses significatius i robusts. Alguns animals, com els carnívors, els primats i les espècies verinoses, tenen el potencial de causar danys humans greus o la mort<sup>13,14,15,16,17</sup>. A més, els animals salvatges de companyia poden ser portadors de patògens que són potencialment infecciosos o que tenen un efecte negatiu en els humans (aquestes malalties s'anomenen zoonòtiques), el bestiar, els animals de companyia domèstics, i sobre la fauna i flora autòctona<sup>7,18,19</sup>. Més del 60% de les malalties infeccioses humanes i gairebé el 75% de les malalties emergents poden ser causades pels animals salvatges<sup>20,21</sup>. La comercialització i la possessió d'animals salvatges de companyia són reconegudes com un factor significatiu en l'aparició i propagació de malalties zoonòtiques<sup>22,23</sup>. Alguns exemples coneguts són la grip aviar i la psitacosi dels ocells, la salmonel·losi dels amfibis, rèptils i ocells, l'hepatitis A, la tuberculosi, la verola del mico, i l'herpes virus B dels primats<sup>23,24,25</sup>. També es considera significatiu el potencial impacte sobre la gent dels encara mal entesos agents infecciosos o invasius<sup>23,26</sup>. Els requeriments de quarantena als ports d'entrada només s'apliquen sobre algunes espècies, i el control es realitza per a un nombre limitat d'agents infecciosos<sup>27</sup>. A més, no és possible fer proves de tots els patògens potencials<sup>24</sup>.

La informació sobre la diversitat i la prevalença dels patògens potencials associats als nuclis de comerç de fauna salvatge (per exemple als aeroports) és limitada<sup>24</sup>, tot i que hi ha moltes dades que proven l'existència d'agents patògens importants que normalment s'associen amb els animals salvatges de companyia a tots els nivells de producció, comerç i possessió<sup>3,20,23,28,29</sup>.

### Amenaces sobre la salut i el benestar animal

Per cada animal salvatge de companyia que acaba a casa d'algú, n'hi ha molts més que han mort pel camí<sup>30,31,32</sup>. Per cada animal salvatge capturat i venut com a animal salvatge de companyia, uns cinquanta més poden ser morts o morir en el trànsit<sup>33</sup>. Molts propietaris d'animals salvatges de companyia no tenen l'experiència necessària per a proporcionar-los la cura adequada, i els

animals sovint pateixen com a resultat d'un entorn inadequat, malnutrició, contacte social inadequat, i l'estrès del confinament<sup>14,34</sup>.

Molts animals són desatesos o abandonats<sup>31,35</sup>. Segons els refugis d'animals, un 60% de tots els animals salvatges de companyia moren durant el primer mes d'estar amb el propietari<sup>36</sup>. Una investigació veterinària i biològica experta feta a un distribuïdor i proveïdor comercial dels Estats Units d'animals salvatges per a Europa, va identificar, durant la inspecció de les instal·lacions, que el 80% dels amfibis, rèptils i mamífers estaven malalts, ferits o morts, i que l'índex de mortalitat era aproximadament del 70% en sis setmanes, una situació que, suposadament, és un índex de mortalitat<sup>3</sup> "comú al sector". Un estudi científic al Regne Unit ha mostrat que al menys el 75% dels rèptils moren durant el primer any a una casa<sup>3</sup>.

### Costos econòmics per als governs

La informació sobre els costos econòmics per als governs de la UE en relació amb els impactes ambientals, brots de malalties o danys animals o humans com a resultat del comerç internacional d'animals salvatges encara no ha estat recopilada, però s'estima un cost de mils de milions de dòlars a l'economia global<sup>7</sup>. L'establiment d'espècies exòtiques invasores (IAS, per les seves segles en anglès), moltes de les quals tenen el seu origen en el comerç d'animals salvatges de companyia, pot esdevenir en costos econòmics devastadors per a l'agricultura i la indústria dels recursos naturals<sup>37,38,39</sup>. Un cop les espècies exòtiques invasores s'estableixen, els programes de control o eliminació són difícils, cars, i sovint provoquen l'oposició pública<sup>7,39</sup>. La invasió del cargol poma (*Pomacea insularum*) a l'hàbitat protegit del Delta de l'Ebre, a Catalunya, Espanya, n'és un dels exemples. Es va introduir a través dels canals de drenatge d'un majorista d'animals de companyia salvatges. Aquest cargol ha causat danys als arrossars per valor de milions d'euros. El cost per a l'extracció d'aquests animals s'estima aproximadament en sis milions d'euros<sup>40</sup>. Els danys de les espècies exòtiques invasores a la Unió Europea s'estimen en un cost anual d'aproximadament 12.500 milions d'euros<sup>58</sup>, encara que és possible que aquesta xifra representi només el 10% del cost real<sup>41</sup>. Els

costos estimats per a la sanitat del tractament d'una lesió o una infecció causada per animals salvatges de companyia no han estat quantificats, encara que els exemples van des de 250€ per consulta fins a 2.500€ per dia d'ingrés hospitalari<sup>42</sup>. Només al Regne Unit s'estima que hi ha al voltant de 5.600 casos de salmonel·losi associada amb rèptils (RRS, per les seves seves en anglès) anualment<sup>3</sup>. La salmonel·losi associada amb rèptils és una de les aproximadament setanta malalties que poden atribuir-se als animals salvatges de companyia<sup>23</sup>.

## GLOSSARI I DEFINICIONS

**Animal salvatge de companyia:** Un animal salvatge de companyia (també conegut com "animal exòtic de companyia") pot ser qualsevol animal d'una espècie no nativa i que no està domesticada normalment a la UE, i que es produeix, es ven o es té com a animal de companyia – per a exhibició, divertiment i/o companyia.

**DAISIE (Elaboració d'Inventaris d'Espècies Exòtiques Invasores a Europa)**<sup>43</sup>: inventari d'espècies invasores que amenacen els entorns terrestres, aquàtics i marins d'Europa.

**Les cinc llibertats**<sup>44</sup>: marc d'ajuda al benestar animal que inclou els requisits i salvaguarda fonamentals (FAWC).

**Qualitat de benestar @:** projecte fundat per la Comissió Europea, que se centra en la integració del benestar animal a la cadena de qualitat alimentària: de l'interès públic al benestar millorat i la qualitat transparent. El projecte té com a objectiu ajustar-se a les preocupacions socials i a les demandes del mercat, desenvolupar sistemes fiables de control en situació, produir sistemes d'informació, i estratègies pràctiques pròpies de cada espècie per tal de millorar els estàndards de benestar animal a Europa. (Adaptat de la pàgina web de Qualitat de benestar, [www.welfarequality.net](http://www.welfarequality.net))

**CITES**<sup>45</sup>: El Conveni sobre Comerç Internacional d'espècies amenaçades de la fauna i flora salvatges es va establir l'any 1975 per tal de protegir els animals salvatges i les plantes de la sobreexplotació per part del comerç internacional. Avui dia, cent setanta-cinc països ("membres") han signat el tractat CITES i més de trenta mil espècies de plantes i animals estan protegits per CITES. CITES és un tractat legal vinculant. Qualsevol individu que violi el CITES estarà actuant il·legalment i podrà ser processat.

**Principi de precaució:** el principi de Rio 15, afirma que: "Per tal de protegir el medi ambient, el principi de precaució haurà de ser aplicat pels estats d'acord amb les seves capacitats. On hi hagi amenaces de danys greus o irreversibles, la manca de certesa científica total no es podrà utilitzar com a raó per a posposar les mesures efectives per a prevenir la degradació ambiental."

ENDCAP és una coalició paneuropea d'ONGs de benestar animal i professionals de la fauna i flora salvatges de més de vint països d'Europa, els membres de la qual estan especialitzats en el benestar i la protecció d'animals salvatges en captivitat. Mentre l'objectiu final és acabar amb la possessió d'animals salvatges en captivitat, la coalició treballa amb la Comunitat Europea, els governs nacionals i altres parts interessades en la conscienciació i atenció de les necessitats d'aquests animals.

L'any 2009, ENDCAP va llançar una iniciativa al Parlament Europeu anomenat "Els Animals Oblidats d'Europa" amb l'objectiu de millorar la protecció dels animals salvatges en captivitat als Estats membres. El 2012, seguint la campanya d'ENDCAP, els "animals salvatges en captivitat" van ser reconeguts oficialment pel Consell Europeu i l'Estratègia per a la Protecció i el Benestar dels Animals de la UE, permetent així accions i disposicions més extenses per a millorar la seva protecció.

## Objectius d'aquest document

Aquest document, recopilat per ENDCAP, té com a objectiu augmentar la consciència dels greus problemes causats pel comerç d'animals salvatges de companyia i la seva possessió a la Unió Europea, les amenaces associades sobre la biodiversitat i l'ecologia, la salut i la seguretat dels consumidors, la salut i el benestar animal, a més dels costos econòmics per als governs. La Unió Europea i la legislació nacional encara no protegeixen els animals salvatges en captivitat al mateix nivell que passa amb altres categories d'animals captius<sup>46,47</sup>. El coneixement de les parts interessades i dels Estats membres sovint és limitat, i la qualitat de la legislació i l'aplicació de les lleis varia molt<sup>48</sup>. Aquest document proporciona informació per a justificar el desenvolupament d'una política legislativa i no legislativa a nivell comunitari que té com a objectiu tractar els impactes negatius de la comercialització, i inclou propostes per a: introduir una prohibició urgent de la comercialització d'animals salvatges capturats del seu hàbitat<sup>12</sup>; mesures per a assegurar que aquests animals comercialitzats rebin les millors cures possibles; mesures per a assegurar que tots els riscos per a la salut i seguretat animal i humana siguin identificats i minimitzats; i finalment, per a introduir una prohibició sobre la comercialització d'animals salvatges de companyia.



La prohibició d'ocells capturats del seu hàbitat ha coincidit amb un increment significatiu en la comercialització de rèptils

## Una revisió exhaustiva del comerç d'animals salvatges de companyia

**La manca d'una legislació consistent o de requeriments de llicències d'animals salvatges de companyia fa que la recopilació d'informació sigui impossible. El control i la regulació del comerç són, en el millor dels casos, inconsistents, i en el pitjor inadequats o fins i tot inexistents. Les bases de dades de la UE dissenyades per a rastrejar el comerç animal dins i entre els Estats membres de la UE (*Trade Control and Expert System TRACES*<sup>49</sup>, un sistema expert de control del comerç, i la base de dades EC Eurostat<sup>50</sup>), no registren les fonts dels animals, i el Conveni sobre Comerç Internacional d'espècies salvatges de fauna i flora en perill (CITES)<sup>45</sup> només es preocupa d'una relativament petita proporció d'espècies animals llistada al seus Apèndixs. La informació següent proporciona un resum de la mida i la diversitat del comerç:**

- El comerç d'animals vius – legal i il·legal – és impulsat per la promoció del comerç i la demanda dels consumidors per l'oferta, i ha augmentat al nivell actual en paral·lel amb el desenvolupament de les infraestructures internacionals del transport, l'accés a Internet, els anuncis dels “nous mitjans de comunicació” i la popularització dels animals de companyia. El trànsit d'animals generalment flueix d'Àfrica, Àsia i Sud-amèrica a Europa, Japó i els Estats Units; i d'Àfrica, Índia i el sud-est d'Àsia als mercats de l'Orient Llunyà.
- Els peixos, amfibis, rèptils, ocells i mamífers es comercialitzen tots a la UE i entre els Estats membres.
- La Unió Europea és el segon importador més gran de rèptils vius del món (amb un valor de mercat de set milions d'euros)<sup>2</sup>. El comerç de primats també genera un volum alt de vendes (valor de mercat: quinze milions d'euros), encara que aquest sector es dirigeix, segons consta, més cap a la investigació mèdica que cap a la venda d'animals de companyia<sup>19</sup>.
- D'acord amb l'Organització de les Nacions Unides per a l'Agricultura i l'Alimentació, s'exporten ni més ni menys que 1.500 milions de peixos ornamentals vius cada any de més de cent països, i la UE representa un mercat important<sup>7</sup>. Per exemple, entre 2006 i 2011, 245

milions de peixos ornamentals van ser importats al Regne Unit<sup>51</sup>, una mitjana de més de quaranta milions de peixos a l'any per a aquest país.

- El 2003 i 2004, les autoritats policials van realitzar més de set mil decomisos, que inclouen més de tres milions i mig d'espècimens de fauna i flora salvatge (incloent animals vius), la comercialització<sup>52</sup> dels quals estava prohibida. Només el 2005, els oficials de duanes a l'aeroport de Frankfurt van realitzar més de vint mil decomisos d'animals i plantes protegits i de productes animals<sup>53</sup>.

- Entre el 2002 i el 2006, es va traficar il·legalment amb gairebé mil tortugues egípcies en greu perill, i van ser confiscades a la UE – dada que representa al voltant del 13% de la població salvatge total de l'espècie<sup>53</sup>.

- D'acord amb les enquestes realitzades per l'Associació de Productors d'Aliments per a Animals de Companyia del Regne Unit (PFMA, *Pet Food Manufacturers Association* en anglès) (2011), hi ha més de quaranta-dos milions d'animals de companyia no domesticats en captivitat al Regne Unit, dada que inclou aproximadament quaranta milions de peixos. Els gossos i els gats junts representen aproximadament vint milions d'animals de companyia<sup>54</sup>.

- L'Entrada Europea d'Espècies Exòtiques Invasores<sup>43</sup> (*European Invasive Alien Species Gateway*, en anglès) recull vuitanta espècies exòtiques de vertebrats terrestres que se sap que s'han establert a Europa com a conseqüència directa del comerç d'animals salvatges de companyia<sup>55</sup>. L'origen de moltes altres espècies encara no s'ha establert.

- Els amfibis i rèptils exòtics s'han introduït àmpliament i de manera inintencionada als hàbitats naturals, i molts d'ells s'han establert amb èxit<sup>56</sup>. En alguns casos això ha provocat una gran devastació de les espècies indígenes, per exemple per mitjà de l'expansió de la malaltia fúngica quitridiomicosi, que ha estat identificada com una causa del greu descens de les poblacions d'amfibis a tot el món<sup>37,57</sup>. Les espècies exòtiques invasores són considerades les segones causants de la destrucció de l'hàbitat, en termes de risc per a la biodiversitat<sup>7,12,39</sup>.

- La UE gasta més de dotze mil milions d'euros anualment en el control de les espècies

exòtiques invasores i en reparar els danys que causen<sup>58</sup>. La política del tràfic d'espècies exòtiques invasores també causa polèmica. L'any 2011, el Departament de Medi Ambient, Alimentació i Afers Rurals de Regne Unit (DEFRA, per les seves sigles en anglès), va anunciar plans per a sacrificar cotorretes de pit gris introduïdes, que eren originàries d'animals de companyia escapats o alliberats, sense imposar cap restricció en la seva venda<sup>38</sup>. Això va suscitar la crítica, ja que els ocells podien restablir-se fàcilment seguint un programa d'eliminació d'èxit, ja que el problema no havia estat abordat des de l'arrel, és a dir prevenint el comerç futur.

- Hi ha proves que indiquen que els controls veterinaris no s'apliquen sempre de manera estricta a les espècies importades, i això fa que augmentin els riscos per a la salut humana, el bestiar i altres animals<sup>59</sup>. El risc que la zoonosi (malalties que poden passar d'animals a humans) i la zoonosi inversa (malalties que poden passar-se d'humans a animals) siguin introduïdes per mitjà de la importació d'animals salvatges de companyia és àmpliament reconegut, encara que sovint és difícil de quantificar.

- Molts dels agents patògens que causen la zoonosi associada als animals de companyia també es poden transmetre a altres animals<sup>19</sup>. Per exemple, l'any 2000, els Estats Units van prohibir totes les importacions de tortugues africanes per tal de protegir el ramat de la hidropericarditis, i també és sabut que la grip aviar és comuna als mercats d'ocells vius i que es pot propagar per mitjà del comerç de flora i fauna salvatge<sup>60</sup>. Tant la hidropericarditis com la grip aviar tenen el potencial de delmar les indústries de bestiar<sup>61,62</sup>.



Els lloros captius poden perdre plomatge a causa de l'estrès per captivitat

- Al congrés de l'Associació Veterinària Britànica celebrat el maig de 2010, la manca de comprensió de les necessitats assistencials dels animals salvatges de companyia, l'abandonament d'animals de companyia que han estat de moda temporalment (on la demanda és possiblement estimulada per factors externs com el cinema. Per exemple "Buscant a Nemo" i la sobtada popularitat del peix pallasso), i els riscos de malaltia de la importació d'espècies exòtiques al Regne Unit, es van identificar com un dels problemes més importants del benestar animal a què s'enfronta el govern britànic<sup>63</sup>. El 40% dels propietaris d'animals salvatges de companyia al Regne Unit esmenten la manca d'informació que proporcionen els proveïdors com un problema comú<sup>64</sup>. A una enquesta de la RSPCA (Real Societat per a la Prevenció de la Crueltat contra els Animals) de les botigues d'animals de companyia a Anglaterra i Gales l'any 2010, només al voltant de la meitat de les botigues enquestades tenien algun tipus d'informació sobre el benestar gratuïta i disponible en forma de fullets o cartells, i menys del 25% tenia informació sobre "Les cinc llibertats" que sosté el deure dels requisits de cura de la Llei de Benestar Animal de 2006<sup>35</sup>.

- La possessió d'animals salvatges requereix un coneixement expert de les necessitats biològiques i mediambientals de les espècies, així com un coneixement sobre la salut i seguretat humanes essencials. El desconeixement de les espècies pot provocar danys greus tant sobre la salut i benestar animal com sobre l'humà<sup>14,15,17,23,31,34</sup>.

- Sembla que hi ha un desconeixement preocupant entre els propietaris d'animals salvatges de companyia (i fins i tot entre els aficionats amb experiència) pel que fa les necessitats psicològiques i de comportament d'aquests animals, i això pot fer que sorgeixin problemes greus. Per exemple, la possessió d'ocells a gàbies que restringeixen el comportament natural causa un baix nivell de benestar i pot desenvolupar comportaments estereotípics<sup>31</sup> (induïts per canvis físics al cervell<sup>65</sup>). A més, existeixen al voltant de trenta signes de comportament reconeguts de l'estrès de captivitat en rèptils, i tots aquests signes s'associen sobretot amb la possessió d'animals salvatges de companyia<sup>34</sup>.

- Els criadors d'ocells fan servir comunament la cria selectiva i l'endogàmia per a la producció

d'ocells amb plomes i colors especials o altres característiques, que poden provocar greus problemes de salut<sup>66</sup>.

- En una enquesta realitzada per a examinar les actituds envers els animals a nivell mundial, la majoria dels enquestats a Suïssa, Alemanya, França i el Regne Unit no estaven d'acord amb l'afirmació "la possessió d'animals salvatges de companyia a casa és acceptable"<sup>67</sup>

- Encara que el percentatge d'animals salvatges de companyia importats a la UE procedents de la cria en captivitat es considera que ha augmentat remarcablement (del 7% el 1990 al 77% el 2000-2006), en molts casos és difícil verificar si l'animal ha estat criat en captivitat o capturat del seu hàbitat salvatge<sup>2</sup>. La manca intencionada d'etiquetatge, l'ús de codis de procedència incorrectes per als animals importats, i el "blanqueig" d'espècies capturades del seu hàbitat per al comerç d'animals de companyia que són marcades com a criades en captivitat, són problemes comuns.

- Abans de prohibir la importació comercial d'ocells capturats del seu hàbitat salvatge per al comerç d'animals de companyia, que va entrar en funcionament el 2005 en resposta a l'amenaça de la grip aviar, la UE era el major importador mundial d'ocells capturats del seu hàbitat. Encara que la prohibició, que es va fer permanent el 2007<sup>68</sup>, va ser introduïda primerament per a protegir la salut humana més que pel benestar animal i la biodiversitat, ha evitat la importació de fins a dos milions d'ocells cada any. La prohibició ha coincidit amb un augment significatiu en el comerç de rèptils capturats del seu hàbitat salvatge i criats en captivitat<sup>69</sup>.

- L'augment del comerç per Internet pot proporcionar als comerciants l'oportunitat d'evitar els controls i les regulacions establerts<sup>7,70</sup>.

- Els turistes mal informats que desconeixen la legislació sobre el comerç de fauna i flora salvatge a vegades importen inconscientment espècies protegides. Als mercats nord-africans es venen camaleons, tortugues i fins i tot primats, ja que aquests animals són vistos com atractius records<sup>71</sup>. És difícil estimar el nombre d'animals exòtics importats per turistes perquè aquestes dades no estan registrades.

- S'estima que aproximadament el 25% del comerç de fauna i flora salvatge és il·legal, i que el comerç il·legal d'espècies salvatges té un valor de mils de milions d'euros cada any, el tercer només després de les armes i el tràfic de drogues<sup>1,70</sup>.



## Estudi de cas 1: El comerç de rèptils



Els rèptils capturats de l'hàbitat salvatge per al comerç d'animals de companyia, com la tortuga Hermanns, , han amenaçat d'extinció moltes espècies

**La UE representa un mercat molt gran de rèptils de companyia. Entre el 2000 i 2005 les importacions a la UE de rèptils vius protegits van representar el 20% d'aquest grup en el comerç mundial del moment<sup>2</sup>. Segons les estadístiques comercials, entre 2005 i 2007 la UE va importar 6,7 milions de rèptils vius<sup>72</sup>. El RSPCA estima que entre 5,9 i 9,8 milions de rèptils vius van ser importats a la UE només el 2009, un augment important des de 2005, any en què es van importar 1,6 milions de rèptils. La majoria d'aquests animals van ser importats sense cap tipus de control<sup>35</sup>.**

- Hi ha hagut un gran augment en els darrers anys en el nombre de rèptils vius capturats de l'hàbitat salvatge importats a la UE, i recollits al CITES. Per menys de 400.000 enviaments importats reportats sota les regulacions del CITES el 2008, aproximadament el 60% es van llistar com a capturats del seu hàbitat, gairebé el doble de la proporció de 2000. Les importacions de la UE de rèptils llistats al CITES gairebé s'han duplicat des de la prohibició de les importacions d'ocells salvatges el 2005, i les

importacions de rèptils capturats del seu hàbitat llistats al CITES s'han triplicat des del 2000<sup>69</sup>.

- La captura d'animals del seu hàbitat salvatge per a l'abastiment del comerç d'animals salvatges de companyia ha estat citada com la principal causa de la disminució del nombre d'espècies de rèptils. Per exemple, la recol·lecció excessiva de tortugues gregues o tortugues mores (*Testudo graeca*) ha contribuït a greus reduccions en la població del nord d'Àfrica<sup>5</sup>. La recol·lecció excessiva per al comerç internacional s'esmenta també en la proposta d'afegir la tortuga tacada (*Clemmys guttata*) d'Amèrica del nord als Apèndixs CITES l'any 2000<sup>73</sup>.

- El 2009, de prop de 300.000 rèptils importats al Regne Unit, el 99% van arribar de fora de la UE, principalment de Sud-amèrica i Àfrica, i d'aquí provenen moltes espècies recollides al CITES<sup>52</sup>. Tenint en compte les importacions legals i il·legals del Regne Unit i els espècimens criats a les cases, en els darrers anys hi ha hagut un abastiment de 700.000 rèptils anuals al mercat britànic<sup>3</sup>, calculant pel cap baix.

- El nivell de comercialització il·legal de rèptils es desconeix, encara que només els anys 2008-09, les autoritats de duanes del Regne Unit<sup>35</sup> van capturar 1044 rèptils vius recollits al CITES.
- Com ja s'esmenta en aquest document, l'índex de mortalitat prematura de rèptils en el comerç d'animals de companyia és molt alt. S'estima que un 90% dels rèptils salvatges capturats per al comerç d'animals de companyia mor abans que acabi el seu primer any en captivitat<sup>10,32</sup>, tot i que la potencial durada de vida natural de les espècies comercialitzades normalment pot ser de vuit a cent vint anys. Existeix un volum considerable de material publicat que mostra que els rèptils són especialment sensibles a l'estrès de la captivitat<sup>34,74,75</sup>. Més recentment, una investigació a un proveïdor comercial d'animals salvatges de companyia dels Estats Units a Europa va identificar que el 80% dels amfibis, rèptils i mamífers estaven malalts, ferits o morts, i l'índex de mortalitat era d'aproximadament el 70% en sis setmanes, dada que és aparentment "estàndard" a la indústria d'animals de companyia. Un estudi científic al Regne Unit ha mostrat que al menys el 75% dels rèptils mor durant el primer any a la casa<sup>3</sup>.

La freqüència de mossegades de serps verinoses a Europa està creixent, principalment a causa de l'augment en la possessió d'espècies verinoses exòtiques, com ara la serp de cascavell<sup>15,17,76</sup>.



El comerç d'animals vius és impulsat per la promoció comercial i la demanda dels

- Les tortugues d'orelles vermelles (*Trachemys scripta*), natives de Nord-amèrica, normalment es comercialitzen com a animals de companyia o per la seva carn. L'abandonament o escapada dels animals de companyia ha fet que algunes poblacions s'estableixin arreu del món, incloent a Espanya, França, Itàlia, Eslovènia, Anglaterra i Xipre<sup>43</sup>. A algunes regions aquestes poblacions amenacen les tortugues natives, els peixos, els amfibis i els ocells, i són conegudes per ser portadores de patògens potencialment zoonòtics. La importació de tortugues d'orelles vermelles a la UE va ser prohibida el 1997<sup>56</sup>.
- La pitó de Birmània (*Python molurus bivittatus*), nativa del sud i sud-est d'Àsia s'ha establert a Florida i amenaça la vida salvatge nativa, incloent serps, caimans i la rata de camp de Cayo Largo, per mitjà de la depredació, la competició i possiblement la transmissió de malalties. Hi ha programes en marxa per a extraure les pitons, i els Estats Units estan establint regulacions en la compra i venda de rèptils potencialment invasors<sup>77</sup>.
- La salmonel·losi és la zoonosi més comunament coneguda transmesa pels rèptils<sup>23</sup>. Als Estats Units durant els anys seixanta i setanta, 280.000 casos anuals de salmonel·losi es van associar al comerç i la possessió de tortugues bebè<sup>18,23</sup>. S'estima que el 90% dels rèptils en captivitat tenen salmonel·la<sup>78</sup>. Com a conseqüència de la gran amenaça per a la salut pública que suposa tenir tortugues bebès com a animals de companyia, el comerç intern de tortugues de deu o menys de deu centímetres va ser prohibit l'any 1975. Això va resultar, l'any següent, en una disminució del 77% en la salmonel·losi associada a les tortugues<sup>79</sup>. Es creu que el ressorgiment en la possessió d'altres rèptils (majoritàriament llargardaixos i serps) des d'aquella prohibició és el responsable del predomini actual de la salmonel·losi associada als rèptils, que representa entre el 4 i 5% de tots els casos de salmonel·losi, que és igual que dir aproximadament 70.000 casos anuals<sup>79</sup>.
- Segons el Centre de Recuperació d'Amfibis i Rèptils de Catalunya (CRARC), "el mercat cada vegada més gran de rèptils i amfibis de companyia és alarmant. Aquests animals necessiten atencions molt especialitzades i el seu benestar rarament pot ser satisfet a l'ambient d'una casa. El risc demostrat de transmissió de malalties i d'invasió als ecosistemes locals hauria de ser suficient per als governs per prendre fortes mesures i limitar el seu comerç."
- Durant els darrers vint anys, Alemanya ha importat aproximadament 280.000 iguanes verdes, 213.000 pitons, gairebé 15.000 boes i 30.000 llargardaixos monitor. Pel que fa als animals de companyia "perillosos", els entesos estimen que hi ha al voltant de 250.000 boes i pitons i 100.000 serps verinoses a cases privades d'Alemanya<sup>110</sup>.

## Estudi de cas 2: El comerç de primats no humans



Els propietaris de primats sovint no tenen l'experiència necessària per a donar-los les cures apropiades

**La situació legal a la UE sobre el tema de la possessió de primats com a animals de companyia canvia considerablement entre els Estats membres. Els Països Baixos, Bulgària, Itàlia, Portugal, Letònia, Lituània, Estònia i Hongria han posat en marxa prohibicions sobre la possessió de primats. Dinamarca prohibeix la importació i la possessió de la majoria d'espècies de primats. Bèlgica té una "llista positiva" de mamífers, que prohibeix la possessió d'algunes espècies de primats, mentre que Àustria i Polònia prohibeixen la possessió privada de grans simis (pàgines 15 i 16). A Regne Unit és necessari que els propietaris de les espècies de primats llistades a la Llei d'Animals Salvatges Perillosos (*Dangerous Wild Animals Act*)(1976) tinguin llicència, i té un Codi de pràctica no vinculant per la possessió de primats no humans<sup>83</sup>.**

- Es desconeix el nombre de primats no humans (d'ara endavant primats) que es tenen com a animals de companyia a la UE, encara que només al Regne Unit hi pot haver al voltant de 2.500 i 7.500 primats de propietaris particulars<sup>80</sup>. El Regne Unit requereix que les espècies de primats llistades a la Llei d'Animals

Salvatges Perillosos (1976) tinguin llicència, encara que a causa d'alguns canvis recents a les llistes, el nombre d'espècies que necessiten llicència s'ha reduït, i es pensa que els nivells d'incompliment són bastant alts<sup>81</sup>. En conseqüència, no es pot fer servir el sistema de llicències per a produir més que una estimació general del nombre total de primats que es tenen com a animals de companyia al Regne Unit<sup>14</sup>.

- El comerç internacional de totes les espècies de primats és controlat per les regulacions del CITES, perquè totes estan recollides als Apèndixs CITES i estan associades als Annexos dels Reglaments de la UE sobre Comerç de fauna i flora salvatge<sup>82</sup>.

- Les notícies de la premsa espanyola suggereixen que entre 1990 i 2008, la policia va confiscar almenys vuitanta-nou primats, sobretot ximpanzés i micos tití, per causes d'abús, maltractament o tinença il·legal<sup>84</sup>.

- Més de la meitat dels incidents relacionats amb primats dels quals va ser informada la RSPCA (Reial Societat per a la Prevenció de la Crueltat contra els Animals) al Regne Unit entre 2001 i 2008, estaven relacionats amb espècies

que no necessiten llicència, i més del 60% eren d'animals allotjats sols<sup>80</sup>. Hi ha proves considerables que indiquen que molts propietaris de primats de companyia no tenen els coneixements apropiats i/o les instal·lacions adequades per a donar-los el benestar que necessiten<sup>14,80,85</sup>. Un refugi del Regne Unit informa que tots els primats que reben de propietaris privats pateixen problemes físics o de comportament (o tots dos) incloent comportaments estereotípics. Molts mostren una tendència a comportaments d'autolesions<sup>80</sup>.



Per cada animal de companyia a casa d'algú, molts altres han patit i mort...

- Els primatòlegs, conservacionistes, professionals de zoològics, organitzacions de rescat de primats i altres professionals respectats donen suport a limitar la possessió de primats només per a aquells que tenen un coneixement, habilitats i instal·lacions altament especialitzats, apropiats per a aquestes espècies<sup>80</sup>. Els veterinaris normalment s'oposen a la possessió de primats de companyia i intenten dissuadir els potencials propietaris de la seva adquisició<sup>14</sup>. Una avaluació científica

recent de la idoneïtat de tenir primats de companyia al Regne Unit, basada en els criteris establerts per Schuppli i Fraser (2000)<sup>86</sup>, va concloure que s'havia de posar fi a aquesta pràctica<sup>14</sup>.

- Al món salvatge, moltes espècies de primats estan amenaçades per la pèrdua del seu hàbitat, la caça per la carn, i la captura per al comerç d'animals de companyia. Es creu que només queden uns 5.000-6.000 macacos de Berberia a l'hàbitat salvatge, una reducció d'un 80% durant les tres darreres dècades, impulsada en gran part per la demanda del comerç europeu d'animals de companyia<sup>71,87</sup>. Es pensa que els mercats existents de comerç legal d'espècies salvatges a regions com la UE o els Estats Units impulsen un comerç il·legal paral·lel<sup>88</sup>, i el nivell actual d'explotació per al comerç d'animals salvatges de companyia continua impel·lint l'extinció d'espècies com el macaco de Berberia<sup>71,89</sup>.

- L'agressió a humans és comuna entre primats de companyia, pot provocar lesions greus o la mort, i són els nens els que corren més risc<sup>14</sup>.

- El potencial de les persones de contraure infeccions zoonòtiques dels primats, conegudes o no, està reconegut com un problema important de salut pública. Els primats importats legalment han estat identificats com l'origen de moltes epizooties humanes a Europa i Estats Units<sup>14</sup>. Això ha fet que el Centre de Control de Malalties dels Estats Units (*US Centers for Disease Control, CDC*), hagi proposat que tots els primats no humans importats als Estats Units han de ser dirigits a ports d'entrada on hi hagi estacions de quarantena del CDC<sup>90</sup>.

- Encara que estan mal documentats, hi ha informes sobre morts entre els primats de companyia, resultat de la zoonosi inversa, és a dir la transmissió de malalties dels humans als primats<sup>91</sup>.

## Estudi de cas 3: El comerç il·legal



Els titis pigmeus (*Cebuella pygmaea*) son nadius de les selves de Sud-amèrica

**La recopilació d'informació actual disponible sobre el comerç d'animals salvatges de companyia a la UE és avui dia insuficient per a permetre una avaluació detallada de l'origen exacte de tots els animals i, per tant, dels impactes de la seva extracció de l'hàbitat salvatge. Això és un problema greu, perquè fa que els clars impactes potencialment perjudicials siguin inquantificables. També hi ha proves que mostren que els permissius sistemes s'estan evadint per a facilitar el comerç il·legal, i per a "blanquejar" els animals del comerç il·legal a dins del sistema. Per exemple:**

### Els primats

El març de 2011, un ciutadà britànic va ser arrestat a Espanya mentre intentava transportar quatre titis pigmeus (*Callithrix pygmaea*) sense els permisos necessaris. D'acord amb les notícies de la premsa, els animals van ser trobats tancats a gàbies de plàstic en condicions inadequades i insalubres, dins el vehicle de l'acusat. L'acusat va afirmar que era el propietari d'un centre de recuperació d'espècies de Granada i que els micos havien de ser enviats al Regne Unit per a la cria en captivitat. Quan les autoritats espanyoles van buscar les instal·lacions de l'acusat a Granada van descobrir cinquanta animals exòtics més, incloent vint primats, tots sense cap tipus de documentació. La Fiscalia espanyola demana una pena privativa de llibertat<sup>92</sup>.

### Els lloros grisos africans

Els lloros grisos africans (*Psittacus erithacus*) estan classificats com a "gairebé amenaçats" per la IUCN<sup>93</sup> i estan llistats a l'Apèndix II<sup>45</sup> del CITES i a l'Annex B dels Reglaments de Comerç de fauna i flora salvatges de la UE<sup>82</sup>. Només dos països mantenen quotes d'exportació del 2011 per lloros vius capturats de l'hàbitat salvatge: la República Democràtica del Congo (RDC) (5.000 ocells), i EL Congo (4.000 ocells)<sup>69</sup>. El 2009 la RDC va exportar almenys 12.000 ocells<sup>69</sup>.

Guinea també exporta ocells vius, encara que no té quota, i Camerun va continuar expedint permisos d'exportació tot i que li va ser establerta una moratòria de dos anys a l'espera d'un estudi de la situació. El juliol de 2012, CITES va donar a Camerun una quota anual



**En molts casos és difícil verificar si un animal ha estat criat en captivitat o capturat de l'hàbitat salvatge. El blanqueig de fauna i flora salvatge és una pràctica comuna**

d'exportació de 3.000 lloros. Els ocells vius poden arribar fins als dos mil dòlars al mercat negre europeu.

El gener de 2005, la RDC va expedir permisos d'exportació CITES per cent lloros grisos africans vius amb destinació al Líban (El Líban no és un país signatari del CITES, encara que l'afiliació està en marxa). Fent servir aquest permís no actualitzat, el Líban va emetre posteriorment un permís de reexportació per a vint lloros grisos africans d'*Exotic World* a Beirut el novembre de 2009, amb una data d'expiració de sis mesos. La instal·lació de Beirut ha rebut un gran nombre de permisos d'importació d'ocells de països de l'Àfrica central i de l'oest, i ha donat permisos d'exportació a estats del Golf i d'Europa de l'est. El venedor va afirmar que cent vint-i-cinc ocells van ser exportats amb aquest permís de reexportació, i que estaven coberts pel permís original de 2005. Els ocells van ser transportats a Bulgària a través de Xipre.

A l'arribada, van ser confiscats cent vuit ocells a quatre contenidors de plàstic i traslladats al Zoo de Sofia. Fonts del zoo van confirmar que al menys la meitat d'aquests ocells van morir posteriorment. Es va saber que el permís de reexportació per a vint ocells, a la base on havia tingut lloc l'enviament, citava Sèrbia com la destinació final, i per tant no feia cap tipus de menció a aquest enviament. En aquest cas, l'importador i comprador amb base a Bulgària, un nacional libanès, va entregar al Ministeri un contracte d'un venedor amb base a Xipre. El

comprador va indicar al Ministeri de Bulgària que els ocells provenien de Xipre.

(El propietari d'*Exotic World* continua important un gran nombre d'espècies diferents de lloros de l'Iraq, tots classificats com a criats en captivitat.)



**Importat il·legalment d'Àfrica, aquest cercopiteco Vervet va ser confiscat a l'entrada a la UE**

Independentment de l'existència o no dels permisos apropiats del CITES, l'enviament era il·legal sota la Regulació 318/2007 de la UE que només permet la importació a la UE d'ocells criats en captivitat des de fonts aprovades (Líban no és una font aprovada).

## Estudi de cas 4: mercats d'animals de companyia de la UE



El 75% dels rèptils de companyia moren durant el seu primer any

Els animals salvatges de companyia s'ofereixen per a la venda a mercats a diferents parts del món, incloent la UE. El 2011, una investigació i avaluació científica de mercats europeus d'amfibis i rèptils va identificar aproximadament cent mercats d'animals salvatges de companyia llistats formalment com existents a la UE (incloent Àustria, Bèlgica, la República Txeca, França, Alemanya, Hongria, Itàlia, els Països Baixos, Eslovàquia, Espanya, Suïssa, i el Regne Unit)<sup>94</sup>, encara que altres investigacions suggereixen que el nombre real d'esdeveniments pot ser considerablement major, amb uns set-cents només a Alemanya<sup>95</sup>.



L'estrès per captivitat va ser identificat a tots els mercats, en gran part a causa de les severes restriccions d'espai



L'estudi del 2011 va examinar tres mercats estratègics d'animals salvatges de companyia, un a Alemanya, un a Espanya i un al Regne Unit. Aquest estudi va avaluar el benestar animal, la salut pública i la seguretat, i les potencials espècies exòtiques invasores. L'estudi també incloïa un estudi i crítica bibliogràfics.



**El 90% dels rèptils captius tenen salmonel·losi**

L'estudi supervisava nou signes d'estrès per captivitat i va trobar que de 1.533 animals observats durant períodes d'un minut, aproximadament el 50% presentava comportaments relacionats amb l'estrès. Per tant, l'estrès era comú en els animals als tres mercats, i això és probable que fos en gran part per les severes restriccions d'espai, és a dir, recintes que inclouen tubs petits de plàstic, una manca severa o absència d'entorns naturalistes adequats per a les espècies, les alteracions relacionades amb el transport i la manipulació, i els estats previs d'estrès. Un factor molt estressant per a moltes espècies, especialment les nocturnes, era la llum constant i invasora als mercats. És de molta importància remarcar que la majoria d'animals no rebien cap font de calor i cap dels recintes observats als mercats eren d'una mida suficient per a permetre la termoregulació conductual dels animals.

Les condicions i el tractament de la majoria dels animals van ser descrits com "equivalents a abús animal"<sup>94</sup>. A més, els problemes d'atenció, tal com van ser presentats, es van considerar endèmics a l'entorn del mercat i extremadament irresolubles.

Es va analitzar la salut pública a través de l'avaluació del comportament dels visitants a les parades de venda d'animals, observant els incidents del contacte directe (contacte amb un animal) i contacte indirecte (contacte amb una font potencialment contaminada, per exemple una caixa d'animal o un venedor d'animals), i els contactes posteriors. En total es van observar 813 visitants públics a les parades de venda, i 29 (3,6%) van tenir contacte directe amb un animal, mentre que 222 (27,3%) van tenir contacte indirecte. La proporció de visitants que van tenir contacte posterior va ser del 18,7% de la mà a la boca, el 52,2% de la mà al cos, i el 19,9% de persona a persona. És important destacar que durant un relativament breu període de temps, tots els assistents del públic van estar potencialment exposats a algun tipus de contaminació. Això és perquè els amfibis i els rèptils actuen com a reserva de patògens coneguts i per tant tots els animals, els seus recipients, les instal·lacions de venda, i els propis venedors es poden considerar fonts potencials de contaminació de patògens zoonòtics.



L'avaluació de l'estudi sobre el potencial dels animals venuts als mercats de la UE de convertir-se en espècies exòtiques invasores a Europa va trobar que de 179 espècies identificades, el 28% tenia una història registrada d'espècie exòtica invasora.

## Regulació del govern, no autoregulació

Se sap que la indústria d'animals de companyia ha demanat històricament una autoregulació. Tot i això, els autors no han pogut trobar cap prova que indiqui que "el comerç" ha actuat, o tingui la capacitat d'actuar, com un sistema autoregulator. Hi ha una mancança manifesta d'informació exemplar que mostri que la indústria d'animals salvatges de companyia hagi actuat per a controlar els comerciants, a través d'una acusació per conductes il·legals o per mitjà de penalitzacions per pràctiques poc ètiques.

El fet que, per exemple, el 25% del comerç segueixi estant fora de la llei<sup>70</sup>; que el 70% dels animals morin durant les sis setmanes a les empreses proveïdores<sup>3</sup>; que el 75% mori a la casa durant el seu primer any; que espècies exòtiques invasores estiguin contínuament infiltrant-se a la UE i causant alteracions ecològiques<sup>39</sup>; que les malalties emergents estiguin ara associades amb fermesa a la indústria d'animals salvatges de companyia<sup>23</sup>; i que tot junt, aquests impactes representin costos econòmics als governs, demostra que aquesta situació és somament insostenible per a ser regulada per la indústria d'animals salvatges de companyia. Avaluacions independents de la indústria d'animals salvatges de companyia han determinat que aquesta ha fallat a l'hora d'autoregular i moderar les seves accions<sup>3,94</sup>.

A més, és àmpliament conegut que els interessos comercials i creats han resistit els controls governamentals, històricament (i tenaçment), (fins i tot les mesures minimalistes), perquè aquests controls són vistos comunament com un inconvenient i una càrrega pels comerciants i els propietaris<sup>94</sup>.

En conseqüència, sembla que existeix, dins la indústria d'animals salvatges de companyia, una cultura de resistència a l'autoregulació i la moderació<sup>94</sup>, i és, per tant, essencial que totes les regulacions en el comerç i la possessió d'animals salvatges de companyia siguin controlades formalment per un govern.

## LEGISLACIÓ ACTUAL

**La Unió Europea no té un enfocament consistent quant a la legislació o els requeriments de llicències en relació al comerç i possessió d'animals salvatges de companyia. Moltes espècies no estan cobertes per una legislació de conservació o**

**comerç i és probable que la seva protecció millori només quan les xifres d'animals salvatges es vegin seriosament minvades. La informació que ve a continuació representa un breu resum dels acords internacionals rellevants, incloent la legislació de la Unió Europea i dels Estats membres.**

## Acords internacionals

### **Conveni sobre la Diversitat Biològica (CDB)**

L'article 8 (h) del CDB afirma que les Parts han de prendre mesures per a "prevenir la introducció, controlar o eliminar les espècies exòtiques que amenacen els ecosistemes, els hàbitats o les espècies". La decisió VIII/27 paràgraf 53 de la vuitena Conferència de les Parts "insta les Parts i altres governs a adoptar mesures apropiades i coherents amb les seves obligacions nacionals i internacionals, per a controlar la importació i exportació d'animals de companyia, espècies d'aquari, esquer viu, aliments vius i llavors de plantes, que constitueixen un risc com a espècies exòtiques invasores"<sup>96</sup>. [Actualment, aquest marc regulador internacional no té en compte adequadament l'amenaça que suposa el comerç d'animals de companyia<sup>7</sup>.]

### **Conveni sobre Comerç Internacional d'espècies amenaçades de la fauna i flora salvatges (CITES)<sup>45</sup>**

El CITES és un tractat d'acord internacional signat per 175 països i implementat a través dels Reglaments sobre Comerç de fauna i flora salvatge<sup>82</sup> i la legislació nacional dels Estats membres. Està dissenyat per a protegir les espècies que estan o es poden veure afectades pel comerç internacional. Moltes resolucions del CITES tracten específicament el comerç d'animals vius, incloent la Resolució Conf. 8.13 (Rev.) sobre "l'ús d'implants de microxip codificats per a marcar els animals vius en el comerç"; la Resolució Conf. 10.20 sobre "moviments transfronterers freqüents d'animals vius de propietat privada"; i la Resolució Conf. 10.21 (Rev. CoP14) sobre "Transport d'espècimens vius". Les obligacions del CITES són aplicades en el dret comunitari pel Reglament 338/97, Article 9 que requereix que els animals vius coberts per les Regulacions han d'estar "preparats, traslladats i atesos" per tal de minimitzar el risc de lesions, malalties o maltractament. A més requereix que "...el lloc de destinació estigui equipat adequadament per a

conservar i atendre l'animal de manera correcta<sup>82</sup>.

### **Organització Mundial del Comerç (OMC)**

¡L'Acord sobre l' Aplicació de Mesures Sanitàries i Fitosanitàries de la OMC (Acord MSF) estableix com els governs poden aplicar les restriccions d'importació d'espècies animals i de plantes, però les prohibicions "s'han d'aplicar només en la mesura necessària per a protegir la vida o la salut humana, animal o de la planta"<sup>97</sup>. L'article 30 del Tractat de Lisboa estableix directrius similars.

### **Organització Mundial de Sanitat Animal (OIE, per les seves sigles en anglès)**

Els codis i manuals sobre animals terrestres i aquàtics de l' OIE tenen com a objectiu tractar el tema del comerç internacional d'animals i productes animals per a controlar les malalties i zoonosi animals<sup>98</sup>. Tot i això, la OIE se centra sobretot en el comerç de ramat, i ignora, en certa manera, el comerç d'animals salvatges de companyia<sup>7</sup>.

### **Reglaments europeus**

L'ampliació de la UE el maig de 2004 i una altra vegada el gener de 2007 va moure les fronteres de la UE més a l'est, situant els dotze nous Estats membres en primera línia pel que fa el control de les importacions de flora i fauna salvatges a la UE. Les fronteres terrestres de l'est de la UE són ara controlades per nou països, en lloc de tres. Existeix una certa preocupació pel que fa la manca de cooperació i coordinació entre els organismes involucrats en el control del comerç de flora i fauna salvatge a la UE, i aquesta preocupació ha augmentat després de l'ampliació de la UE.

La proporció d'animals salvatges de companyia que es comercialitzen il·legalment a la UE es considera rellevant<sup>19,53,88</sup>. Hi ha proves que demostren que el comerç legal de flora i fauna salvatge, incloent el comerç d'animals de companyia, incentiva la demanda i facilita el comerç il·legal internacional de flora i fauna salvatge<sup>88</sup>.



**Comunament comercialitzat com a animal de companyia i posteriorment abandonat, el *Trachemys scripta* és reconegut com una espècie exòtica invasora**

Durant algun temps, la UE has estat criticada pel seu aparent fracàs a l'hora de coordinar els seus esforços per a aplicar els convenis internacionals de manera efectiva i per a frenar el comerç il·legal de flora i fauna salvatge.

#### Resolucions i tractats

El Consell d'Europa va incloure la Resolució relativa a la possessió d'Animals Salvatges com a Animals de Companyia (pàgina 18) a la Consulta Multilateral de les Parts del Conveni Europeu per a la Protecció d'Animals de companyia (ETS 125) l'any 1995. Això no obstant, un 30% de les nacions europees, fins ara, no ha signat la consulta, i d'aquells països que ho han fet, només uns pocs han transposat les seves disposicions als seus sistemes legals nacionals<sup>99,100</sup>. Gairebé bé mai s'esmenta la Resolució relativa a la Possessió d'Animals Salvatges com a Animals de companyia, que desaconsella la tinença d'aquest tipus d'animals.

El benestar animal es va convertir en una part integral del Tractat de Lisboa a través de l'adopció del Protocol de Benestar Animal annex al Tractat d'Amsterdam el 1999. L'article 12 del Tractat de Lisboa afirma que "...els Estats membres, i ja que els animals són éssers sensibles, hauran de prestar total atenció a les necessitats del benestar dels animals..."

La Directiva del Consell 92/65/EEC estableix els requisits de salut animal que regeixen el comerç d'animals i la seva importació a la Comunitat Europea.

El 2005 es va introduir una prohibició sobre la introducció a la UE d'ocells vius capturats del seu hàbitat, amb l'objectiu de reduir el risc de grip aviar. Aquesta prohibició es va fer permanent el 2007<sup>68</sup>.

Altres iniciatives europees

#### **Estratègia de biodiversitat de la UE**

La UE ha fet de la protecció de la biodiversitat una de les quatre prioritats mediambientals per a Europa<sup>101</sup>.

La captura d'animals salvatges per al comerç d'animals de companyia és una causa significativa de l'alteració ecològica i la pèrdua de la biodiversitat. A l'Informe del Parlament Europeu que revisa l'Estratègia, se sol·licita a la Comissió i els Estats membres que "controlin i informin regularment de les importacions d'espècies exòtiques i no natives", mentre que se sol·licita a la Comissió específicament que "avalui i faci propostes per a prohibir la captura d'animals del seu hàbitat per al comerç d'animals de companyia"<sup>12</sup>.

#### **Estratègia de la UE sobre espècies exòtiques invasores**

La UE està desenvolupant una estratègia per a fer front a les espècies exòtiques invasores, com a part del seu objectiu de frenar la pèrdua de biodiversitat per a l'any 2020. L'alliberament o escapada d'animals salvatges de companyia representa una gran font d'espècies exòtiques invasores<sup>55,58</sup>.

#### **Estratègia de sanitat animal de la UE**

L'Estratègia de sanitat animal de la UE (2007-2013) ha estat desenvolupada en reconeixement dels impactes devastadors que l'aparició de malalties greus del bestiar pot tenir per als grangers, la societat i l'economia<sup>102</sup>. Els animals salvatges de companyia tenen el potencial de contagiar malalties greus al bestiar<sup>19,60,99</sup>.

#### **Estratègia de la UE per a la Protecció i Benestar dels Animals**

La nova Estratègia 2012-2015 ha estat publicada. A més d'establir propostes per als Centres de Referència de benestar animal a la Xarxa Europea i una Llei Marc Europea de Benestar Animal per a tots els animals<sup>46,99</sup>, el Consell i el Parlament Europeu ha sol·licitat que l'abast de la legislació de benestar animal de la UE cobreixi altres espècies, incloent "els animals salvatges en captivitat"<sup>99,103</sup>.

## Requisits nacionals

Estat Membre	Prohibicions sobre propietat privada	Registre d'espècies permeses
Àustria	Primats (grans simis), grans mamífers terrestres i marins i serps verinoses	Sí – les llistades
Bèlgica	Espècies de mamífers identificades com a potencialment perilloses, incloent grans mamífers i carnívors terrestres	Desconegut
Bulgària	Primats, grans felins i espècies protegides (Art 37 + 47 de la Llei de Biodiversitat)	Sí
Xipre	<b>Sense restricció</b>	<b>No sol·licitat</b>
Rep. Txeca	<b>Sense restricció</b>	Sí
Dinamarca	Primats (excepte el <i>Callithricidae</i> ), pingüins, flamencs, mamífers marins i serps verinoses	Sí
Estònia	Primats	Sí – per a espècies llistades a l'Annex A
Finlàndia	Espècies natives salvatges	Sí
França	Primats (gènere <i>Cebus</i> ), excepte els usats per persones discapacitades o ocells de presa – excepte els usats per a la caça	Sí
Alemanya	Depèn de la Llei d'Estat Federal. Set dels setze estats tenen legislació, encara que se centra en la seguretat pública	Competència de l'Estat General, encara que la possessió privada d'espècies protegides ha d'estar registrada
Grècia	<b>Sense restricció</b>	<b>No sol·licitat</b>
Hongria	Primats i espècies invasores llistades	Sí
Irlanda	<b>Sense restricció</b>	<b>No sol·licitat</b>
Itàlia	Primats, grans mamífers, <i>Crocodylia</i> (amb exempcions)	<b>No sol·licitat</b>
Letònia	Primats, <i>Carnivora</i> , mamífers marins, <i>Crocodylia</i> i serps (i espècies natives capturades de l'hàbitat salvatge)	Sí
Lituània	Primats, grans mamífers, <i>Crocodylia</i> (amb exempcions)	<b>No sol·licitat</b>
Luxemburg	Espècies no domèstiques que no compleixen els criteris nacionals	Sí
Malta	<b>Sense restricció</b>	<b>No sol·licitat</b>
Països Baixos	Primats, grans felins i espècies invasores llistades (si no hi ha autorització)	Sí
Polònia	Primats (grans simis), grans mamífers terrestres i serps verinoses	Sí
Portugal	Primats, grans mamífers terrestres, <i>Crocodylia</i> , i pitons i serps verinoses	Sí
Romania	Espècies protegides a nivell nacional (capturats de l'hàbitat salvatge o criats en captivitat)	<b>No sol·licitat</b>
Eslovàquia	<i>Trachemys scripta elegans</i>	Sí
Eslovènia	Espècies protegides a nivell nacional	<b>No sol·licitat</b>
Espanya	Depèn de la llei regional. Andalusia prohibeix els animals que pesen més de deu quilos i Andalusia i València restringeixen les espècies invasores	Competència de les lleis regionals
Suècia	Depèn de la Llei Estatal	<b>No sol·licitat</b>
Regne Unit	<b>Sense restricció</b>	Sí – espècies recollides a la Llei d'Animals Salvatges Perillosos (1976)
Noruega	Mamífers no nadius, rèptils i amfibis	<b>No sol·licitat</b>

Les dades van ser proporcionades per les autoritats competents dels Estats membres, opinió experta i bibliografia publicada entre juny i setembre de 2012. L'ENDCAP i els autors d'aquest document s'han esforçat per a assegurar-se que la informació donada sigui correcta i completa en el moment de la redacció.

<b> criteris nacionals</b>	<b>Conveni europeu per a la Protecció d'Animals de Companyia (ETS 125)</b>	
	<b>Signat</b>	<b>Data d'aplicació</b>
Llista negativa - Espècies perilloses	02/10/1997	01/03/2000
Llista positiva de mamífers solament (Llista positiva de rèptils proposta)	13/11/1987	01/07/1992
Llista negativa – Espècies perilloses /protegides	21/05/2003	01/02/2005
(Llista negativa – Espècies perilloses, en procés)	09/12/1993	01/07/1994
Llista positiva – Espècies perilloses	24/06/1998	24/03/1999
Llista negativa – Espècies perilloses	24/06/1998	24/03/1999
Llista negativa	<b>Sense signar</b>	
<b>Cap</b>	02/12/1991	01/07/1992
Llista negativa – Espècies perilloses + invasores (Annex 1 – requereixen atenció especialista mínima + Annex 2 – requereixen atenció especialista)	18/12/1996	01/05/2004
Depèn de l'Estat Federal. Per exemple, l'estat de Hessen té una llista negativa – Espècies perilloses	21/06/1988	01/05/1992
(Decret ministerial amb una llista positiva en procés)	13/11/1987	01/11/1992
Llista negativa – Espècies perilloses + espècies protegides	<b>Sense signar</b>	
<b>Cap</b>	<b>Sense signar</b>	
Llista negativa – Espècies perilloses	13/11/1987	04/12/2010
Llista negativa	01/03/2010	01/05/2011
Llista negativa –Espècies perilloses	11/09/2003	01/12/2004
Fauna no domèstica, excepte si és per a propòsits didàctics, científics o de conservació	13/11/1987	01/05/1992
(Llista negativa – Espècies perilloses, en procés)	<b>Sense signar</b>	
Llista negativa + Espècies invasores (Llista positiva de mamífers en procés)	13/11/1987	
Llista negativa – Espècies perilloses (Apèndix 1 – Espècies prohibides; Apèndix 2 – necessiten autorització)	<b>Sense signar</b>	
Llista negativa – Espècies perilloses + Benestar animal	13/11/1987	01/01/1994
<b>Cap</b>	23/06/2003	01/03/2005
Llista negativa	<b>Sense signar</b>	
Llista negativa – Espècies protegides	<b>Sense signar</b>	
Llista negativa – Perillosos / espècies invasores	<b>Sense signar</b>	
Depèn de la llei estatal	14/03/1989	01/05/1992
Llista negativa – Espècies perilloses	<b>Sense signar</b>	
Llista positiva	13/11/1987	01/05/1992

## Recomanacions

- La Comunitat Europea (la Comissió i els Estats membres) haurien de revisar urgentment els impactes del comerç actual d'animals salvatges de companyia, en relació als seus compromisos de preservar la biodiversitat, reduint l'impacte de les espècies exòtiques invasores, protegint el públic, millorant el benestar animal i salvaguardant l'economia de la UE. Per a atendre aquestes qüestions, s'ha de actuar adequadament i immediatament, per tal d'aplicar els reglaments de protecció animal arreu de la UE, incloent les atencions apropiades per als animals salvatges en captivitat, i per buscar els mitjans per a: prohibir, en un futur immediat, el comerç d'animals de companyia amb animals capturats de l'hàbitat natural; introduir mesures per a assegurar que aquests animals comercialitzats reben la millor atenció possible; introduir mesures per a assegurar que tots els riscos envers la salut i la seguretat animal i humana són minimitzats; i en darrer lloc introduir una prohibició sobre el comerç d'animals salvatges de companyia.
- Les prohibicions sobre el comerç són mesures demostrades i efectives per a controlar el gran nombre de problemes associats amb la captura, transport, emmagatzematge, venda i possessió dels animals salvatges com a animals de companyia<sup>3</sup>. Alguns exemples són: la prohibició sobre les tortugues mediterrànies de 1984, que va conduir a reduccions de diversos centenars de milers d'animals a l'any al Regne Unit, fins a arribar a aproximadament 14.500 vendes controlades a l'actualitat; la prohibició de 1997 sobre el comerç de la tortuga d'orelles vermelles a la UE, fet que gairebé ha reduït l'antic comerç en 5-7 milions d'animals per any; i la prohibició de 2005 sobre els ocells salvatges a causa de la grip aviària, que ha resultat en l'eliminació substancial del comerç d'aus. Aquestes prohibicions aborden tots els problemes multifactorials associats al comerç i la possessió.
- Les següents recomanacions tenen com a objectiu emfatitzar o millorar aquelles presentades en el document de posició existent d'ENDCAP "EUPAW: Promoció de l'Excel·lència en el Benestar Animal a Europa"<sup>104</sup>.

La Comissió Europea hauria de considerar les accions següents:

### **Reglament EC 338/97, Comerç de flora i fauna salvatge:**

- Millorar activament i de manera continuada els reglaments sobre benestar animal en el marc del Reglament de Comerç de flora i fauna salvatge de la UE (EC) No 338/971 (en la versió modificada)<sup>99</sup>; especialment per a assegurar que el benestar animal es manté com la prioritat des del moment en què els animals surten i es preparen per al transport, a través del procés d'embarcament i importació, fins el moment de venda i les condicions en què es troben a la destinació final.
- Proporcionar unes pautes clares sense cap excepció en la prohibició sobre la importació d'espècies de l'Annex A.
- Pel que fa l'establiment d'una Xarxa Europea de Centres de Referència de Benestar Animal<sup>46</sup>, per a assegurar que el seu abast cobreix "els animals salvatges en captivitat"<sup>99,103</sup> (incloent els animals salvatges de companyia" i que els Estats membres i altres parts interessades donen suport i informació suficient per a aplicar els reglaments de la UE, establint un deure d'atenció, imposant restriccions en la possessió d'espècies "perilloses" i assegurant el benestar dels animals salvatges de companyia.
- L'aplicació activa del Reglament del Consell 338/97/EC és vital. La Comissió i els Estats membres han d'assegurar que tots els ports d'entrada tenen autoritats entrenades apropiadament i capaces d'identificar i registrar totes "les importacions d'espècies exòtiques i no natives"<sup>12</sup> i, si és necessari, confiscar i donar atenció i refugi adequat als animals confiscats. Una iniciativa com aquesta podria ser recolzada per programes de formació coordinats per la Xarxa Europea de Centres de Referència.
- Fomentar el desenvolupament d'un procediment de presa de decisions a tots els Estats membres de la UE per a la gestió dels animals salvatges confiscats, que inclogui proporcionar instal·lacions òptimes de quarantena i, allà on sigui possible, la repatriació o reubicació dels animals a destinacions apropiades, seguint les pautes internacionals, tals com les Guies de la UICN

per a la Ubicació d'Animals Confiscats<sup>105</sup>, les Guies del CITES per a la Disposició d'Espècimens Vius Confiscats d'Espècies incloses en els Apèndixs<sup>106</sup> i la llista de la Comissió de Supervivència d'Espècies de les Instal·lacions de Rescat de flora i fauna salvatge<sup>107</sup>. S'hauria d'instar a les autoritats dels Estats membres a considerar l'eutanàsia com a darrera opció.

### **Frenar la pèrdua de biodiversitat:**

- Moltes espècies comercialitzades pateixen índexs inacceptables de mortalitat. Tots els Estats membres de la UE haurien de registrar i controlar sistemàticament la mortalitat en el comerç, no només entre les espècies llistades al CITES, sinó entre totes les espècies d'animals salvatges comercialitzades.
- La Unió Europea hauria d'exercir la opció recollida a l'Article 4.6.c del Reglament 338/97/EC per a prohibir immediatament el comerç d'espècies que tenen risc de patir alts índexs de mortalitat durant la captura, transport i captivitat, aplicant el Principi de Precaució (Glossari).
- L'opció d'última instància d'introduir una prohibició sobre la comercialització d'animals capturats de l'hàbitat salvatge hauria de ser avaluada en la seva totalitat<sup>12</sup>.

### **Reduir l'amenaça d'espècies invasores:**

- La UE hauria d'adoptar mesures de control estrictes sobre la importació i possessió d'animals salvatges recollits a la llista DAISIE d'espècies exòtiques invasores<sup>43</sup>, i acollir-se a un principi de precaució per a aquelles espècies sobre les quals no hi ha suficients dades disponibles.
- Tots els Estats membres haurien de prendre fortes mesures per a regular la possessió d'animals salvatges de companyia i intentar prohibir la possessió d'espècies exòtiques invasores. Dels 27 Estats membres de la UE, 18 han fet, fins ara, un esforç conjunt per a restringir la importació i exportació d'espècies exòtiques invasores, basant-se en la identificació o prioritat d'aquestes espècies<sup>58,108</sup>.

### **Llei de Sanitat Animal**

- S'ha d'assegurar que el Nou Marc Regulador Únic per Sanitat Animal (Llei de Sanitat Animal de la UE<sup>102</sup>) i la Guia de l'Organització Mundial de Sanitat Animal (OIE)<sup>98</sup> reconeguin les potencials amenaces que el comerç i

possessió d'animals salvatges de companyia poden suposar per a la salut d'altres animals, i aquest marc ha de ser modificat per a incloure mesures preventives, segons sigui necessari.

### **Estratègia de la UE per a la Protecció i Benestar Animal:**

- Fomentar que el Consell d'Europa reactivi de manera urgent el Conveni Europeu per a la Protecció d'Animals de Companyia<sup>100</sup>, actualitzar les disposicions relacionades amb l'obligació del "deure d'atenció" dels animals de companyia recolzada per proves científiques, i animar activament els Estats membres de la UE perquè adoptin i apliquin el Conveni.
- Animar el Consell d'Europa a revisar les Resolucions incloses en el Conveni per a la Protecció d'Animals de Companyia, en especial la Resolució sobre la possessió d'animals salvatges com a animals de companyia (1995), i fomentar activament les restriccions sobre la possessió d'animals salvatges de companyia als Estats membres de la UE.
- Assegurar que les deliberacions del Consell Europeu sobre el benestar de gats i gossos<sup>109</sup> s'ampliï per a incloure tots els animals de companyia, i que els Estats membres garanteixin que tots els animals en captivitat es mantenen sota els estàndards reconeguts de Qualitat de Benestar® que podrien establir-se per mitjà de la Llei Europea de Benestar Animal, i desenvolupar-se per mitjà de la Xarxa Europea de Centres de Referència<sup>46</sup>.
- Assegurar que l'abast de la legislació de benestar animal de la UE cobreix totes les espècies, incloent "els animals salvatges en captivitat" (que inclouria els animals salvatges de companyia), tal com se sol·licita a "l'Informe Paulsen"<sup>47,99</sup> (2010 i 2012) i l'Informe del Consell de Ministres<sup>103</sup> (2012), i garantir que s'aplica correctament i de manera efectiva.
- Assegurar que la informació i suport està disponible i és accessible a tots els propietaris d'animals a nivell nacional, regional i local, a través de tallers regionals, eines pràctiques (com llistes de verificació) i l'ús de tecnologia moderna, per a garantir els alts nivells de cria d'animals i atenció d'espècies d'animals salvatges de companyia<sup>99</sup>.
- Considerar la idoneïtat dels animals salvatges com a animals de companyia basant-se en els criteris establerts, tals com "Les cinc



llibertats<sup>44</sup> o altres equivalents, les recomanacions de Schuppli i Fraser (2000)<sup>86</sup>, i criteris adequats sobre salut pública i conservació.

### **Protecció del consumidor i animals perillosos:**

- Reconèixer que els animals salvatges de companyia poden causar danys a les persones, incloent:
  - Lesions físiques; infeccions per malalties zoonòtiques; o fins i tot la mort.
- A més, s'ha d'establir una llista d'espècies perilloses, amb l'objectiu de salvaguardar la salut i seguretat del públic i l'entorn. Les limitacions sobre l'ús i la propietat d'algunes espècies d'animals reduirien els riscos. Un exemple d'estàndards és:  
<http://www.defra.gov.uk/wildlife-pets/zoos/documents/zoo-standards/app12.pdf>
- Dels 27 Estats Membres de la UE, dotze regulen i estableixen limitacions sobre l'ús i la propietat d'algunes espècies d'animals basant-se en el seu estatus "d'animals perillosos". Tots els Estats membres haurien de, com a mínim, restringir la possessió d'animals salvatges com a animals de companyia a aquells considerats no perillosos (ja sigui per lesió o malaltia) per als éssers humans.
- Els Estats Membres europeus haurien de considerar les accions següents:

### **Aplicant de manera efectiva la legislació actual:**

- Assegurant-se que es prenen fortes mesures per a regular i restringir la possessió d'animals salvatges de companyia que reconeixen la política de la UE i tenen com a objectiu limitar els riscos envers la biodiversitat, l'entorn natural, la salut i seguretat públiques i la sanitat i benestar animal.
- Signant, transposant i aplicant el Conveni Europeu per a la Protecció d'Animals de Companyia del Consell d'Europa, imposant el "deure d'atenció" als propietaris d'animals de companyia. A més, s'ha de reconèixer i aplicar la Resolució sobre la Possessió d'Animals Salvatges com a Animals de Companyia (1995) restringint de manera activa la possessió d'animals salvatges de companyia.

- Assegurant-se que totes les espècies exòtiques i no natives són importades només a través de ports d'entrada autoritzats on hi hagi les instal·lacions adequades, i personal qualificat per a reunir les dades pertinents, incloent l'espècie, l'origen, l'edat i el sexe quan sigui possible, i quan es pugui verificar la legalitat de la importació, analitzar el risc de malaltia, i que hi hagi instal·lacions apropiades de quarantena.
- Assegurant-se que totes les importacions i exportacions d'animals salvatges entre Estats membres de la UE són registrades (espècie, origen, edat i sexe, quan sigui possible) i que les autoritats competents dels Estats membres estan informades, i autoritzen els enviaments abans de l'exportació.
- Qualsevol comerciant, propietari o persona en possessió d'animals salvatges amb propòsits comercials que vulgui traslladar animals dins les fronteres internes de la UE primer ha de rebre una autorització escrita (permís d'importació) de les autoritats competents de l'estat d'importació. Després ha de sol·licitar una autorització escrita (un permís d'exportació) de les autoritats competents de l'estat d'exportació. A més, l'estat d'exportació pot no expedir aquesta autorització si no es confirma que l'espècimen no ha estat obtingut en contravençió de cap llei; que l'espècimen viu serà preparat i enviat minimitzant el risc de lesions, danys a la salut o maltractament; i que el permís d'importació ha estat expedit per a l'espècimen. Aquest requeriment és compatible amb l'Article III del Tractat CITES.
- Mantenint registres centralitzats del comerç i la propietat dels animals salvatges de companyia i posant-los a disposició de les institucions internacionals, europees i nacionals per a poder aplicar-los, i com a guia per a una futura regulació dirigida a protegir la biodiversitat i l'ecologia, la sanitat i seguretat pública, i la sanitat i benestar animal.

### **Resolució sobre la Possessió d'Animals Salvatges com a Animals de Companyia<sup>100</sup>**

La resolució és un acord per a establir un sistema que controli la possessió d'espècies d'animals salvatges com a animals de companyia, i que té en compte els següents criteris bàsics:

- 1) Un animal ha de ser allotjat i atès en base a les seves necessitats fisiològiques i de comportament.
- 2) S'han de complir especialment les següents condicions:
  - a) un espai d'allotjament suficient per a les necessitats específiques de l'animal, particularment pels moviments i exercici;
  - b) abastiment apropiat del recinte amb material per a escalar, possibilitats d'excavar, llocs per a descansar i amagar-se, així com instal·lacions per a banyar-se, nedar o bussejar;
  - c) possibilitats de satisfer les necessitats de comportament social;
  - d) condicions climàtiques apropiades.
- 3) El cuidador ha de tenir els coneixements apropiats per a satisfer les necessitats fisiològiques i de comportament de l'animal durant tota l'estada.
- 4) Les condicions necessàries s'han de complir per tal d'evitar que l'animal s'escapi.
- 5) Els aspectes relacionats amb l'agressivitat de l'animal i amb el possible risc envers la seguretat i salut humanes han de ser considerats.

### **Establir i desenvolupant més regulacions per a:**

- Assegurar que la Llei de Benestar Animal del Marc Europeu inclou i proporciona protecció suficient per al benestar dels "animals salvatges en captivitat", que inclouria els animals salvatges de companyia.
- Establir limitacions sobre l'ús i propietat d'algunes espècies animals basant-se en el seu estatus "d'animals perillosos", el seu potencial de causar lesions o transmetre zoonosi, el seu estatus de conservació, les seves necessitats de benestar específiques de la seva espècie i/o la llista d'espècies exòtiques invasores de la UE (DAISIE<sup>43</sup>). La majoria dels Estats membres de la UE han establert llistes negatives d'espècies, alguns han prohibit algunes espècies, com els primats, mentre que nou Estats membres de

la UE encara han de regular adequadament la possessió d'animals salvatges de companyia.

- Adoptar i aplicar correctament la revisada Resolució sobre la Possessió d'Animals Salvatges com a Animals de Companyia del Consell d'Europa<sup>100</sup> i intentar garantir que totes les espècies d'animals salvatges de companyia són allotjats de manera apropiada i que reben les atencions adequades.
- Aplicar la proposta per a introduir una prohibició sobre la importació d'animals no nadius capturats del seu hàbitat i destinats al comerç d'animals de companyia.

### **Construcció de capacitats, no legislativa:**

- Prendre totes les mesures necessàries per a educar les persones interessades sobre els requeriments de posseir i tractar les diferents espècies d'animals salvatges per a dissuadir les compres impulsives i millorar el benestar dels animals salvatges que estan actualment en captivitat. Impulsar (i, si és necessari legislar) un "deure d'atenció" pels cuidadors d'animals, pel qual els criadors i venedors d'animals de companyia han de proporcionar els possibles propietaris una guia detallada de les necessitats fisiològiques, de comportament i mediambientals específiques de l'espècie dels animals en qüestió, i tots els requeriments legals pertinents abans que es dugui a terme la venda. Aquesta informació ha de ser preparada per experts totalment independents (és a dir que no tenen cap interès particular) i ha d'estar basada en proves científiques i evitar els missatges massa simples que tenen com a objectiu generar vendes.
- Assegurar que tot el personal involucrat està format i entrenat per a aplicar de manera efectiva la legislació de protecció animal.
- Donar suport a l'establiment i desenvolupament de la Xarxa Europea de Centres de Referència per al Benestar Animal, que estarà coordinada amb els centres existents d'excel·lència a cada Estat membre de la UE, per tal de facilitar la formació, compartir informació i coneixements i establir un enteniment i aplicació comuns dels principis de benestar.



La flora i fauna salvatge pertanyen al món salvatge

**ENDCAP creu que la ràpida aplicació de les Recomanacions (pàgina 17) donarà lloc als següents beneficis:**

- Una reducció en el nombre d'animals salvatges capturats per al comerç d'animals de companyia, que conduirà a les millores de conservació de les espècies i a la protecció de la biodiversitat;
- Una reducció en les alteracions ecològiques i la degradació de l'hàbitat associada amb la captura invasora d'animals salvatges per al comerç d'animals de companyia, que conduirà a una millora global en la conservació de l'hàbitat;
- S'evitarà la introducció d'espècies exòtiques invasores i de patògens als nous ecosistemes, fet que conduirà a la protecció de l'ecosistema i evitarà els costos d'eliminació i altres pèrdues econòmiques;
- S'evitaran les lesions públiques i les malalties zoonòtiques i es reduirà el potencial d'expansió de malalties infeccioses emergents, fet que provocarà una millora en la sanitat i seguretat humanes i reduirà els costos sanitaris i altres pèrdues econòmiques;
- La reducció del comerç d'animals salvatges capturats del seu hàbitat i criats en captivitat, i la millora de les condicions en què es troben els animals salvatges captius, fet que tindrà com a resultat una reducció en els problemes de benestar animal.
- Una millora en la protecció i benestar dels animals salvatges de companyia que es troben actualment en captivitat;
- La reducció dels recursos requerits per a controlar el comerç d'animals salvatges de companyia.

## Referències bibliogràfiques

1. Check E. (2004) Exotic pet trade. *Nature* 427; 277.
2. Engler M. & Parry-Jones R. (2007) Opportunity or threat: The role of the European Union in Global Wildlife Trade. TRAFFIC Europa, Brussel-les, Bèlgica.
3. Toland, E., Warwick, C. & Arena P. (2012) The exotic pet trade: pet hate. *The Biologist* Vol. 59, No 3 pp.14-18.
4. Collen B., Ram M., Dewhurst N., Clausnitzer V., Kalkman V., Cumberlidge N. and Baillie J.E.M. (2008) Broadening the coverage of biodiversity assessments. Dins: J.-C. Vié, C. Hilton-Taylor and S.N. Stuart (eds). *The 2008 Review of The IUCN Red List of Threatened Species*. IUCN Gland, Suïssa.
5. Van Dijk P.P., Corti C., Mellado V.P. & Cheylan M. (2004) *Testudo graeca* (reptile). Dins: IUCN 2010. IUCN Red List of Threatened Species. Versió 2010.4. <[www.iucnredlist.org](http://www.iucnredlist.org)>. [Consulta: gener de 2011].
6. Goode M. J., Swann D.E. & Schwalbe C.R. (2004) Effects of destructive collecting practices on reptiles: A field experiment. *Journal of Wildlife Management* 68:429–434.
7. Secretariat of the Convention on Biological Diversity (2010) *Pets, Aquarium, and Terrarium Species: Best Practices for Addressing Risks to Biodiversity*. Montreal, SCBD, Technical Series No. 48, 45 pàgines.
8. Sodhi et al (2004) Southeast Asian biodiversity: an impending disaster. *Trends in Ecology and Evolution* 19(12):654-660.
9. Gibbon et al (2000) The global decline of reptiles, déjà vue amphibians. *BioScience* 50(8):653-666.
10. Franke J. & Telecky T.M. (2001) Reptiles as pets; an examination of the trade in live reptiles in the United States. *The Humane Society of the United States*.
11. Daszak P., Berger L., Cunningham A.A., Hyatt A.D., Green D.E. & Speare R. (1999) Emerging Infectious Diseases and Amphibian Population Declines. *Emerging Infectious Diseases* 5, 735-748.
12. Committee on the Environment, Public Health and Food Safety. Report on our life insurance, our natural capital: an EU biodiversity strategy to 2020 (2011/2307(INI)); No.100. European Parliament 2009 a 2014. Relator: Gerben-Jan Gerbrandy.
13. "Pet marmosets turn into homewreckers." *Western Daily Press*, 3 de Març de 1999.
14. Soulsbury C.D., Iossa G., Kennell S. & Harris S. (2009) The welfare and suitability of primates kept as pets. *Journal of Applied Animal Welfare Science* 12 (1); 1-20
15. Schaper A., de Haro L., Desel H., Ebbecke M. & Langer C. (2004) Rattlesnake bites in Europe - experiences from southeastern France and northern Germany. *J. Toxicol Clin Toxicol.* 42(5); 635-41.
16. Snake sanctuary owner Luke Yeomans dies from cobra bite. (2011) <http://www.bbc.co.uk/news/uk-13968581>
17. Warwick C. & Steedman C. (2012) Injuries, envenomations and stings from exotic pets, *J Roy Soc Med* 105:296—299; doi:10.1258/jrsm.2012.110295.
18. Mooney C. (2002) Reptiles and disease – keeping the risks to a minimum. *Journal of Small Animal Practice*, 43, 471-472.
19. Praud A. & Moutou F. (2010) Health Risks from New Companion Animals. Commissioned by Eurogroup for Animals.
20. Karesh W., Cook R.A., Bennett E.L. & Newcombe J. (2005) Wildlife Trade and Global Disease Emergence. *Emerging Infectious Disease*, 11; 1000-1002, Centers for Disease Control, Atlanta.
21. Brown C. (2004) Emerging zoonoses and pathogens of public health significance an overview. *Rev. Sci. Tech. Off. Int. Epiz.* 23; 435-442.
22. Chomel B.B., Belotto A. & Meslin F-X. (2007) Wildlife, Exotic Pets, and Emerging Zoonoses. *Emerging Infectious Diseases* 13 (1); 6-11.
23. Warwick, C., Arena, P.C., Steedman, C. and Jessop, M. (2012) A review of captive exotic animal-linked zoonoses. *Journal of Environmental Health Research*, 12:9-24. <http://www.cieh.org/jehr/default.aspx?id=41594>
24. Warwick C. (2006) Zoonoses: Drawing the battle lines. *Veterinary Times* 36; 26-28
25. Renquist D.M. & Whitney R.A. (1987) Zoonoses acquired from pet primates. *Veterinary Clinics of*

- North America: Small Animal Practice 17 (1); 219-240.
26. American Journal of Primatology Special Edition: Disease Risk Analysis (2006). 68 (9); 951-948.
27. Nuzzo J.B. & Gronval G.K. (2011) Global Health Security: Closing the Gaps in Responding to Infectious Disease Emergencies. Global Health Governance IV (2). [http://www.upmc-biosecurity.org/website/resources/publications/2011/2011-06-15-closing\\_gaps\\_inf\\_disease.html](http://www.upmc-biosecurity.org/website/resources/publications/2011/2011-06-15-closing_gaps_inf_disease.html)
28. GAO (2009) United States Government Accountability Office: Report to the Committee on Homeland Security and Governmental Affairs, U.S. Senate. Live animal imports: agencies need better collaboration to reduce the risk of animal-related diseases, Novembre de 2010 GAO-11-9.
29. Smith KM, Anthony SJ, Switzer WM, Epstein JH, Seimon T, et al. (2012) Zoonotic Viruses Associated with Illegally Imported Wildlife Products. PLoS ONE 7(1): e29505. doi:10.1371/journal.pone.0029505
30. Carter N. & Currey D. (1987) Research into the conditions of capture, transportation and export of wild-caught birds from Senegal. Dins: Thorton A (ed) The Trade in Live Wildlife. Mortality and Transport Conditions, pp.10-18. The Environmental Investigation Agency: Londres, Regne Unit.
31. Engebretson M. (2006) The welfare and suitability of parrots as companion animals: a review. Animal welfare 15; 263-276.
32. Altherr S. & Freyer D. (2001) Mortality and morbidity in private husbandry of reptiles. RSPCA.
33. Miller G.T. & Spoolman S. (2007) Sustaining the Earth: an integrated approach. Cengage Advantage.
34. Warwick C., Frye F.L. & Murphy J.B. (Eds.) (1995) Health and Welfare of Captive Reptiles. Chapman & Hall/Kluwer, Londres i Nova York.
35. RSPCA (2010) The Welfare State: Measuring animal welfare in the UK 2009.
36. The Captive Wild Animal Protection Campaign, a programme of the Global Federation of Animal Sanctuaries. [http://www.cwapc.org/education/PETA\\_BornFree\\_SoldOut.html](http://www.cwapc.org/education/PETA_BornFree_SoldOut.html)
37. Pimentel D., Zuniga R. & Morrison D. (2005) Update on the environmental and economic costs associated with alien-invasive species in the United States. Ecological Economics 52: 273-288.
38. F. Williams et al., (2010) The Economic Cost of Invasive Non-Native Species on Great Britain. CAB/001/09. [www.cabi.org](http://www.cabi.org)
39. Shine C., Kettunen M., ten Brink P., Genovesi P. & Gollasch S. (2009) Technical support to EU strategy on invasive species (IAS) – Recommendations on policy options to control the negative impacts of IAS on biodiversity in Europe and the EU. Final report for the European Commission. Institute for European Environmental Policy (IEEP), Brussel-les, Bèlgica. 35 pp. Disponible a [http://ec.europa.eu/environment/nature/invasivealien/docs/Shine2009\\_IAS\\_Final%20report.pdf](http://ec.europa.eu/environment/nature/invasivealien/docs/Shine2009_IAS_Final%20report.pdf)
40. El Periodico, 21 de juny de 2011. La lucha contra el caracol manzana desecará un tercio del delta del Ebro. <http://www.elperiodico.com/es/noticias/sociedad/20100926/lucha-contra-caracol-manzana-desecara-tercio-del-delta-del-ebro/499283.shtml>
41. Vilà M., Basnou C., Pyšek P., Josefsson M., Genovesi P., Gollasch S., Nentwig W., Olenin S., Roques A., Roy D., Hulme P.E., & DAISIE partners (2010) How well do we understand the impacts of alien species on ecosystem services? A pan-European, cross-taxa assessment. Frontiers in Ecology and the Environment, 8(3)135-144 doi: 10.1890/080083.
42. Economic implications associated with the exotic pet trade. EDF no publicat.
43. Delivering Alien Invasive Species Inventories for Europe (DAISIE). <http://www.europe-alien.org/index.do>
44. Farm Animal Welfare Council. Five Freedoms. <http://www.fawc.org.uk/freedoms.htm> [Consulta: juny de 2011]
45. Convention on International Trade in Endangered Species of Wild Fauna and Flora. <http://www.cites.org/> [Consulta: juny de 2011]
46. European Commission DG Health and Consumers. Animal Welfare - EU Action Plan, Evaluation and the Second Strategy on Animal Welfare. [http://ec.europa.eu/food/animal/welfare/actionplan/actionplan\\_en.htm](http://ec.europa.eu/food/animal/welfare/actionplan/actionplan_en.htm) [Consulta: juny de 2011]
47. The 'Report on evaluation and assessment of the Animal Welfare Action Plan 2006-2010 (2009/2202(INI))' (2010) ("Paulsen Report") <http://www.europarl.europa.eu/sides/getDoc.do?language=EN&reference=A7-0053/2010>

48. Born Free Foundation (2012) EU Zoo Inquiry 2011, Report Findings and Recommendations. P29-30.
49. European Commission, DG Health and Consumers. Trade Control and Expert System. [http://ec.europa.eu/food/animal/diseases/traces/index\\_en.htm](http://ec.europa.eu/food/animal/diseases/traces/index_en.htm) [Consulta: juny de 2011]
50. Comissió Europea. Pàgina d'inici d'Eurostat. <http://epp.eurostat.ec.europa.eu/portal/page/portal/eurostat/home/> [Consulta: juny de 2011]
51. European Commission, DG Health and Consumers. Trade Control and Expert System 2012. Appendix 1: The number of live imports into the UK from EU member states and third countries, facilitat per AHVLA UK.
52. Illegal Wildlife Trade. WWF [http://www.wwf.org.uk/what\\_we\\_do/safeguarding\\_the\\_natural\\_world/wildlife/illegal\\_wildlife\\_trade/](http://www.wwf.org.uk/what_we_do/safeguarding_the_natural_world/wildlife/illegal_wildlife_trade/)
53. Crossland D. (2007) Alarm over exotic pet boom: Invasion of Pet Piranhas. Spiegel International. <http://www.spiegel.de/international/alarm-over-exotic-pet-boominvasion-of-the-pet-piranhas-a-467865.html>
54. Pet Food Manufacturers Association (2011)
55. Westphal M.I., Browne M., MacKinnon K. and Noble I. (2008) The link between international trade and the global distribution of invasive alien species. *Biological Invasions*, 10 (4): 391-398.
56. Global Invasive Species Database (2010). *Trachemys scripta elegans* (reptile). <http://www.issg.org/database/species/ecology.asp?si=71&fr=1&sts=&lang=EN> [Consulta: juny de 2011]
57. Skerratt L., Berger L., Speare R., Cashins S., McDonald K., Phillott A., Hines H. & Kenyon N. (2007) Spread of Chytridiomycosis Has Caused the Rapid Global Decline and Extinction of Frogs. *Ecohealth* 4 (2); 125-134
58. European Commission Environment. Development of an EU strategy on invasive alien species. [http://ec.europa.eu/environment/nature/invasivealien/index\\_en.htm](http://ec.europa.eu/environment/nature/invasivealien/index_en.htm) [Consulta: juny de 2011]
59. Dutch Society for the Protection of Animals (2000) The veterinary control in the European Union of imported pet birds and mammals of CITES and non-CITES species.
60. International Illegal Trade in Wildlife: Threats and U.S. Policy (Març de 2008) CRS for Congress. Order Code RL34395.
61. Heartwater: Another Potential Foreign Animal Disease John Kirk and Heidi Hamlen [http://www.vetmed.ucdavis.edu/vetext/INF-DA/INF-DA\\_HEARTWATER.HTML](http://www.vetmed.ucdavis.edu/vetext/INF-DA/INF-DA_HEARTWATER.HTML)
62. Webster RG. Influenza virus: transmission between species and relevance to emergence of the next human pandemic. *Arch Virol Suppl.* 1997;13: 105-13.
63. British Veterinary Association (2010) Exotic pets and welfare labelling are top priorities for new Government. <http://www.bva.co.uk/newsroom/1830.aspx> [Consulta: juny de 2011]
64. Wells D. (2002) The ownership and welfare of exotic pets. RSPCA.
65. Tarr B. A., Rabinowitz J. S., Imtiaz M. A. and DeVogd T. J. (2009). Captivity reduces hippocampal volume but not survival of new cells in a food-storing bird. *Developmental Neurobiology* 69; 972–981.
66. Girling S.J. (2010) The welfare of birds in the future. *Dins: The welfare of domestic fowl and other captive birds.* Duncan I.J.H. (Ed.). Springer.
67. PD Dr. sc. D.C. Turner. Institute of Evolutionary Biology & Environmental Studies, University of Zurich. *Pers. Comm.*
68. European Commission Decisions 2005/759/EC, 2005/760/EC, 2006/522/EC, i 2007/318/EC. <http://eur-lex.europa.eu/en/index.htm> [Consulta: juny de 2011]
69. United Nations Environment Programme. <http://www.unep-wcmc.org/> [Consulta: juny de 2011]
70. International Fund for Animal Welfare. Fight Illegal Wildlife Trade. [http://www.ifaw.org/ifaw\\_canada\\_english/join\\_campaigns/fight\\_illegal\\_wildlife\\_trade/index.php](http://www.ifaw.org/ifaw_canada_english/join_campaigns/fight_illegal_wildlife_trade/index.php) [Consulta: juny de 2011]
71. AAP (2010) Stop buying monkeys in Morocco. <http://www.aap.nl/english/news/news/stop-buying-monkeys-in-morocco.html>
72. European Commission Export Helpdesk, trade statistics. <http://exporthelp.europa.eu/thdapp/comext/ComextServlet?languageId=EN> [Consulta: juny de 2011]
73. Convention on International Trade in Endangered Species of Wild Fauna and Flora. Prop. 11.37 (2000). <http://www.cites.org/eng/cop/11/prop/37.pdf> [Consulta: juny de 2011]

74. Warwick C. (1990) Reptilian ethology in captivity: observations of some problems and an evaluation of their aetiology. *Appl. Anim. Behav. Sci.* 26; 1-13.
75. Kreger M.D. (1993) Zoo-academic collaborations: physiological and psychological needs of reptiles and amphibians. *Herpetologica* 49; 505-512.
76. Diario de Navarra (2009) Los animales exóticos no dan cariño en casa y su abandono daña el entorno. <http://www.diariodenavarra.es/20090530/culturaysociedad/los-animales-exoticos-dan-cariño-casa-abandono-danaentorno.html?not=2009053011323974&idnot=2009053011323974&dia=20090530&seccion=culturaysociedad&seccion2=culturaysociedad&chnl=40> [Consulta: juny de 2011]
77. Beck, S. et al. Undated. Florida Invaders, (Ed) Clarke, A. "A Joint publication of the National Park Service (NPS) & Florida Fish and Wildlife Conservation Commission." <http://www.nps.gov/ever/naturescience/upload/2008%20Florida%20Invaders%20For%20Web.pdf> [Consulta: juny de 2011]
78. Schilliger L. (2004) Guide pratique des maladies des reptiles en captivité. Paris : Med'com, p. 224.
79. Mermin J., Hutwagner L., Vugia D., Shallow S., Daily P., Bender J., Koehler J., Marcus R. & Angulo F. J. (2004) Reptiles, amphibians, and human salmonella infection: A population-based, case-control study. *Clin. Infect. Dis.* 38, 253-261.
80. RSPCA & Wild Futures (2009) Primates as Pets; is there a case for regulation? [http://www.wildfutures.org/sites/default/files/reports/Primate%20Pack\\_Nov%2009.pdf](http://www.wildfutures.org/sites/default/files/reports/Primate%20Pack_Nov%2009.pdf) [Consulta: juny de 2011]
81. Greenwood A. G., Cusdin P. A. & Radford M. (2001). Effectiveness study of the Dangerous Wild Animals Act 1976. Department for Environment Food and Rural Affairs.
82. European Council Regulation 338/97 (i modificacions posteriors). <http://eur-lex.europa.eu/LexUriServ/LexUriServ.do?uri=OJ:L:1997:061:0001:0069:EN:PDF> [Consulta: juny de 2011]
83. DEFRA (2009) Code of Practice for the Welfare of Privately kept Non-Human Primates. <http://archive.defra.gov.uk/wildlife-pets/pets/cruelty/documents/primate-cop.pdf> [Consulta: juny de 2011]
84. El País (2011) Los Mossos han liberado a 89 primates en malas condiciones desde 1990 [http://www.elpais.com/articulo/espana/Mossos/han/liberado/89/primates/malas/condiciones/1990/elpepuesp/20080606elpepunac\\_10/Tes](http://www.elpais.com/articulo/espana/Mossos/han/liberado/89/primates/malas/condiciones/1990/elpepuesp/20080606elpepunac_10/Tes) [Consulta: juny de 2011]
85. Hevesi, R. (2005) Welfare and health implications for primates kept as pets. Dins: International Fund for Animal Welfare (Eds.), *Born to be wild: Primates are not pets* (pp. 18-29). Londres: IFAW.
86. Schuppli C.A. & Fraser D. (2000) A framework for assessing the suitability of different species as companion animals. *Animal Welfare* 4; 359-372
87. Moroccan Primate Conservation Foundation (2010) The history and current status of the Barbary macaque. <http://www.mpcfoundation.nl/pages.php?pageid=14323> [Consulta: juny de 2011]
88. Cook D, Roberts M & Lowther J. (2002) The international wildlife trade and organized crime: A review of the evidence and the role of the UK. Regional Research Institute, University of Wolverhampton.
89. Redmond I. (2005) The primate pet trade and its impact on biodiversity conservation. Dins: *Born to be wild: Primates are not pets*. Londres: International Fund for Animal Welfare (IFAW).
90. US Federal Register 5 de gener 2011 pp. 677-695. <http://edocket.access.gpo.gov/2011/2010-32922.htm> [Consulta: juny de 2011]
91. Huemer H. P., Larcher C., Czedik-Eysenberg T., Nowotny N. & Reifinger M. (2002). Fatal infection of a pet monkey with Human herpesvirus 1. *Emerging Infectious Diseases* 8; 639-641.
92. 20 month prison sentence for a British man who was arrested at the frontier in Irun found to be carrying four 'Titio Pigmeo' monkeys, an endangered species. (2011) Costa del Gangster <http://costadelgangster.blogspot.co.uk/2011/03/20-monthprison-sentence-for-british.html>
93. The International Union for the Conservation of Nature Red List of Threatened Species. <http://www.iucnredlist.org>
94. Arena P., and Steedman C., and Warwick C. (2012) Amphibian and reptile pet markets in the EU an investigation and assessment. Animal Protection Agency, Animal Public, International Animal Rescue, Eurogroup for Wildlife and Laboratory Animals, Fundación para la Adopción, el Apadrinamiento y la Defensa de los Animales, 52 pp.

95. Altherr S., Brückner J. & Mackensen H. (2010) Missstände auf Tierbörsen (2010) Mangelhafte Umsetzung der BMELV-Tierbörsen-Leitlinien – Eine Bestandsaufnahme, ProWildlife, Alemania.
96. The Convention on Biological Diversity.  
<http://www.cbd.int>
97. The World Trade Organisation. Sanitary and phytosanitary measures.  
[http://www.wto.org/english/tratop\\_e/sps\\_e/sps\\_e.htm](http://www.wto.org/english/tratop_e/sps_e/sps_e.htm) [Consulta: juny de 2011]
98. The World Organisation for Animal Health.  
<http://www.oie.int>
99. Report on the European Union Strategy for the Protection and Welfare of Animals 2012–2015 (2012/2043(INI)). European Parliament, Committee on Agriculture and Rural Development. Relator: Marit Paulsen.
100. Council of Europe (1995) European Convention for the Protection of Pet Animals. Disponible a:  
<http://www.felinewelfare.co.uk/coemcp.htm>
101. European Commission Environment. Biodiversity Campaign.  
<http://ec.europa.eu/environment/biodiversity/campaign/index.htm> [Consulta: juny de 2011]
102. European Commission DG Health and Consumers. The new Animal Health Strategy (2007-2013): “prevention is better than cure”.  
[http://ec.europa.eu/food/animal/diseases/strategy/index\\_en.htm](http://ec.europa.eu/food/animal/diseases/strategy/index_en.htm) [Consulta: juny de 2011]
103. Council conclusions on the protection and welfare of animals. 3176th Agriculture and Fisheries Council meeting Luxembourg, 18 de juny de 2012.  
[http://www.consilium.europa.eu/uedocs/cms\\_Data/docs/pressdata/en/agricult/131032.pdf](http://www.consilium.europa.eu/uedocs/cms_Data/docs/pressdata/en/agricult/131032.pdf)
104. ENDCAP (2011) EUPAW – Promoting Animal Welfare Excellence in Europe.  
<http://ec.europa.eu/food/animal/welfare/actionplan/docs/ENDCAP%20Position%20Document%20on%20EUPAW%202011.pdf>
105. IUCN (2002) Guidelines for the Placement of Confiscated Animals. Prepared by the IUCN/SSC Reintroduction Specialist Group. IUCN, Gland, Switzerland and ERWDA, Abu Dhabi, UAE. 24 pp.
106. CITES Res.Conf.10.7 (Rev.CoP15) Disposal of confiscated live specimens of species included in the Appendices.  
<http://www.cites.org/eng/res/10/10-07R15.shtml> [Consulta: juny de 2011]
107. [www.ssn.org/cites\\_rescue\\_intro\\_EN.htm](http://www.ssn.org/cites_rescue_intro_EN.htm)
108. Shine C., Kettunen M., Genovesi P., Essl F., Gollasch S., Rabitsch W., Scalera R., Starfinger U. & ten Brink P. (2010). Assessment to support continued development of the EU Strategy to combat invasive alien species. Final Report – Service Contract ENV.B.2/SER/2009/0101R. Disponible a:  
[http://ec.europa.eu/environment/nature/invasivealien/docs/IEEP%20report\\_EU%20IAS%20Strategy%20components%20%20costs.pdf](http://ec.europa.eu/environment/nature/invasivealien/docs/IEEP%20report_EU%20IAS%20Strategy%20components%20%20costs.pdf)
109. Council of the European Union: Council conclusions on the welfare of dogs and cats. Brussel.les, 29 de novembre 2010.  
[http://www.consilium.europa.eu/uedocs/cms\\_Data/docs/pressdata/en/agricult/118076.pdf](http://www.consilium.europa.eu/uedocs/cms_Data/docs/pressdata/en/agricult/118076.pdf)
110. ProWildlife (2012) Wildnis im Wohnzimmer: Ausmaß und Folgen des Wildtierhandels in Deutschland – Warum die Politik endlich aktiv werden muss





Produït per a la Coalició ENDCAP per:



Aquest document ha estat revisat, abans de la seva publicació, per Clifford Warwick DipMedSci CBiol EurProBiol FRSPH FSB i Katrina Steedman BSC (Hons) MSB Fotografia de portada crèdit: DVIDSHUB

Per a més informació, contactar amb Daniel Turner – [daniel@bornfree.org.uk](mailto:daniel@bornfree.org.uk)

